



คู่มือการปฏิบัติงาน ของเจ้าหน้าที่

เรื่อง ขอรับใบอนุญาตประกอบกิจการที่เป็นอันตรายต่อสุขภาพ
(รายใหม่) การควบคุมการเลี้ยงสุกร

ตามข้อบัญญัติองค์การบริหารส่วนตำบลดงมูลเหล็ก พ.ศ. ๒๕๖๓

องค์การบริหารส่วนตำบลดงมูลเหล็ก

อำเภอเมืองเพชรบูรณ์ จังหวัดเพชรบูรณ์

คู่มือการปฏิบัติงานของเจ้าหน้าที่: การขอรับใบอนุญาตประกอบกิจการที่เป็นอันตรายต่อสุขภาพ
(รายใหม่) การควบคุมการเลี้ยงสุกร

หน่วยงานที่ให้บริการ : กองสาธารณสุขและสิ่งแวดล้อม องค์การบริหารส่วนตำบลงุมลเหล็ก

หน้าที่ความรับผิดชอบ

๑. เจ้าพนักงานท้องถิ่น	<ul style="list-style-type: none"> พิจารณาอนุญาต ออกคำสั่งทางปกครอง กำกับดูแลการบังคับใช้ข้อบัญญัติ
๒. พนักงานเจ้าหน้าที่	<ul style="list-style-type: none"> รับคำขอ ตรวจสอบเอกสาร ลงพื้นที่ตรวจสอบสถานประกอบกิจการ จัดทำรายงานเสนอผู้บังคับบัญชา

วิธีการขั้นตอนการขออนุญาตเลี้ยงสุกร

ขั้นตอนที่ ๑ รับคำขอ ผู้ขออนุญาตยื่นเอกสาร	<ul style="list-style-type: none"> สำเนาบัตรประชาชน สำเนาทะเบียนบ้าน ใบอนุญาตก่อสร้างอาคาร แผนผังฟาร์ม เอกสารอื่นตามที่กำหนด
ขั้นตอนที่ ๒ ตรวจสอบเอกสาร	<ul style="list-style-type: none"> เจ้าหน้าที่ตรวจสอบความถูกต้องและครบถ้วนของเอกสาร หากเอกสารไม่ครบ แจ้งแก้ไขภายใน ๑๕ วัน
ขั้นตอนที่ ๓ ตรวจสอบสถานที่ เจ้าหน้าที่ลงพื้นที่ตรวจสอบ	<ul style="list-style-type: none"> ระยะห่างจากชุมชน ระบบบำบัดน้ำเสีย การจัดการมูลสัตว์ สุขลักษณะโรงเรือน ผลกระทบต่อสิ่งแวดล้อม
ขั้นตอนที่ ๔ จัดทำรายงาน	<ul style="list-style-type: none"> สรุปผลการตรวจสอบและเสนอผู้มีอำนาจพิจารณา
ขั้นตอนที่ ๕ อนุญาตหรือไม่อนุญาต	<ul style="list-style-type: none"> เจ้าพนักงานท้องถิ่นออกใบอนุญาตหรือแจ้งคำสั่งไม่อนุญาตภายใน ๓๐ วัน
ขั้นตอนการตรวจสอบและควบคุมกิจการ	<ul style="list-style-type: none"> รับเรื่องร้องเรียน ลงทะเบียนรับเรื่อง ลงพื้นที่ตรวจสอบ บันทึกภาพและจัดทำรายงาน แจ้งผู้ประกอบการแก้ไข ติดตามผล รายงานผลต่อผู้บังคับบัญชา

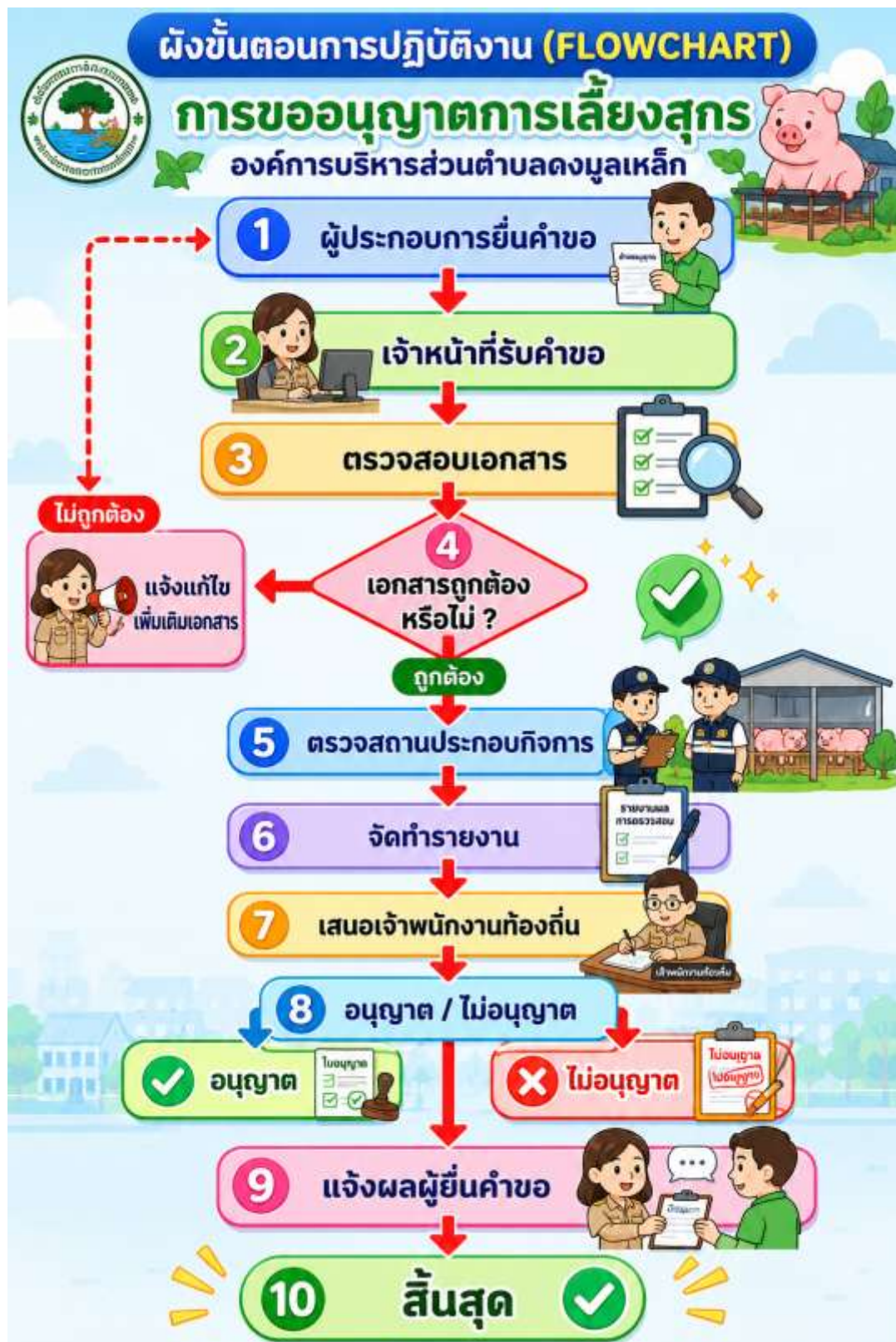
ระยะเวลาการดำเนินงาน

รายละเอียด	ระยะเวลา
รับคำขอ	๑ วัน
ตรวจสอบเอกสาร	๑-๓ วัน
ลงพื้นที่ตรวจสอบ	๗ วัน
เสนอพิจารณา	๓ วัน
ออกใบอนุญาต	ไม่เกิน ๓๐ วัน

กฎหมายที่เกี่ยวข้อง

- พระราชบัญญัติการสาธารณสุข พ.ศ. ๒๕๓๕ และที่แก้ไขเพิ่มเติม
- พระราชบัญญัติโรคระบาดสัตว์ พ.ศ. ๒๕๕๘
- ข้อบัญญัติองค์การบริหารส่วนตำบลดงมูลเหล็ก เรื่อง การควบคุมการเลี้ยงสุกร พ.ศ. ๒๕๖๓ (ภาคผนวก)

- หมายเหตุ** - ตรวจสอบติดตามสถานประกอบกิจการอย่างน้อยปีละ ๑ ครั้ง
- ติดตามกรณีมีเรื่องร้องเรียน
 - ปรับปรุงแนวทางปฏิบัติงานอย่างต่อเนื่อง



ช่องทางการติดต่อองค์การบริหารส่วนตำบลดงมูลเหล็ก อำเภอเมืองเพชรบูรณ์ จังหวัดเพชรบูรณ์

ช่องทางการติดต่อ
องค์การบริหารส่วนตำบลดงมูลเหล็ก

26/1 หมู่ 2, ซอยการสาธารณสุของค์การบริหารส่วนตำบลดงมูลเหล็ก, ตำบลดงมูลเหล็ก อำเภอเมืองเพชรบูรณ์, ๕7210 ๕721๑
056-712915

องค์การบริหารส่วนตำบลดงมูลเหล็ก
WWW.DONGMOONLAEK.GO.TH
SARABAN_0667010B@DLA.GO.TH
@764EQNRZ
LINE ID: @TRAFHYFONDUE
โทรศัพท์: 056-712914

(LINE QR CODE) (TRAFHYFONDUE QR CODE)

หมายเหตุ: ขูยบริการการติดต่อทั้งเป็นภาษาไทยและภาษาอังกฤษที่มีให้บริการคือมีให้บริการได้

โทรศัพท์ : ๐๕๖- ๗๑๒ ๙๑๕

เว็บไซต์ : dongmoonlaek.go.th

E-mail : SARABAN_๐๖๖๗๐๑๐๘@DLA.GO.TH

Facebook : องค์การบริหารส่วนตำบลดงมูลเหล็ก

เวลาราชการ วันจันทร์ – วันศุกร์ เวลา ๐๘.๓๐ – ๑๖.๓๐ น. (เว้นวันหยุดราชการ)

ช่องทางการติดต่อกองสาธารณสุขและสิ่งแวดล้อมองค์การบริหารส่วนตำบลดงมูลเหล็ก

กองสาธารณสุขและสิ่งแวดล้อม
องค์การบริหารส่วนตำบลดงมูลเหล็ก

ศูนย์สุขภาพชุมชนขององค์การบริหารส่วนตำบลดงมูลเหล็ก

056-720938 องค์การบริหารส่วนตำบลดงมูลเหล็ก <https://www.dongmoonlaek.go.th/>



กองสาธารณสุข และสิ่งแวดล้อม
อบต.ดงมูลเหล็ก

ผู้ติดตาม 241 คน • กำลังติดตาม 15 คน

กองสาธารณสุขและสิ่งแวดล้อม

องค์การบริหารส่วนตำบลดงมูลเหล็ก

ติดต่อประสานงาน โทร.056-720938

☑️ ตรีเอดอร์ดีจิทัล 📍 Phetchabun 📠 องค์การบริหารส่วนตำบลดงมูลเหล็ก



👤 เพจ

🗨️ ส่งข้อความ

🔍 ค้นหา

Active
Go to 56

ภาคผนวก

(เอกสารที่เกี่ยวข้อง)

คำขอเลขที่.../.....

(เจ้าหน้าที่กรอก)

แบบคำขอรับใบอนุญาต
ประกอบกิจการเลี้ยงสุกร

เขียนที่.....

วันที่..... เดือน..... พ.ศ.

๑. ข้าพเจ้า.....อายุ.....ปีสัญชาติ.....
โดย.....ผู้มีอำนาจลงนามแทนนิติบุคคลปรากฏตาม
ที่อยู่เลขที่.....หมู่ที่.....ตรอก/ซอย.....ถนน.....แขวง/ตำบล.....เขต/อำเภอ
.....จังหวัด.....หมายเลขโทรศัพท์.....ผู้ขอรับใบอนุญาต
ประกอบกิจการเลี้ยงสุกร จำนวน.....ตัว

๒. พร้อมคำขอนี้ข้าพเจ้าได้แนบเอกสารหลักฐานต่าง ๆ มาด้วยแล้ว ดังนี้

- สำเนาบัตรประจำตัว (ประชาชน ข้าราชการ พนักงานรัฐวิสาหกิจ อื่นๆ ระบุ.....)
- สำเนาทะเบียนบ้าน
- สำเนาใบอนุญาตก่อสร้างอาคาร (ห้ามมิให้ผู้ประกอบกิจการฟาร์มสุกรที่ได้ประกอบกิจการอยู่ก่อน
ขอใบอนุญาตนี้ใช้บังคับ ทำการก่อสร้างหรือต่อเติมอาคาร โดยไม่ได้รับอนุญาต)
- สำเนาหนังสือรับรองการจดทะเบียนบริษัทหรือห้างหุ้นส่วนจำกัด กรณีเป็นนิติบุคคล
- หนังสือมอบอำนาจ สำเนาบัตรประจำตัวประชาชน และสำเนาทะเบียนบ้านของผู้มอบอำนาจ และผู้รับ
มอบอำนาจ กรณีผู้ขอใบอนุญาตไม่สามารถยื่นคำขอได้ด้วยตนเอง
- สำเนาใบอนุญาตที่เกี่ยวข้อง (ถ้ามี)
- แผนผังแสดงบริเวณ พื้นที่เลี้ยงสัตว์ โรงเก็บอาหาร ผสมอาหารสัตว์ พื้นที่ ทำลายซากสัตว์ พื้นที่บำบัดน้ำ
เสียและสิ่งปฏิกูล อาคารสำนักงานและบ้านพักอาศัย
- อื่นๆ ตามที่เจ้าพนักงานท้องถิ่นเห็นสมควร
- ขอรับรองว่าข้อความในคำขอนี้เป็นความจริงทุกประการ

(ลงชื่อ)ผู้ขอรับใบอนุญาต

(.....)

หมายเหตุ ๑. รับรองสำเนาถูกต้องทุกฉบับ

๒. มีโครงสร้างก่อนบังคับใช้ขออนุญาตนี้
- มีโครงสร้างหลังบังคับใช้ขออนุญาตนี้

ประเภทการตรวจสอบสถานประกอบการเลี้ยงสุกร ขออนุญาตใหม่ ต่ออายุใบอนุญาต

วันที่ออกตรวจ

ชื่อสถานประกอบการ.....ชื่อผู้ครอบครอง.....เบอร์โทร.....

สถานที่ตั้ง เลขที่.....หมู่ที่.....ตำบลตมมูลเหล็ก อำเภอเมืองเพชรบูรณ์ จังหวัดเพชรบูรณ์

มาตรฐานการตรวจสอบสถานประกอบการ		การดำเนินการ		ข้อเสนอแนะ
๑	สถานที่ตั้ง	ผ่าน	ไม่ผ่าน	
	<p>๑.๑ สถานที่ตั้งต้องอยู่ห่างจากชุมชน ศาสนสถาน โบราณสถาน สถาบันการศึกษา โรงพยาบาล หรือสถานที่อื่นๆ ตามกฎหมายว่าด้วยโรงงานและกฎหมายอื่นที่เกี่ยวข้อง ในระยะ ที่ไม่ส่งผลกระทบต่อสุขภาพและไม่ก่อเหตุรำคาญต่อชุมชน โดยมีระยะห่างจากสถานที่กล่าวข้างต้น และแหล่งน้ำสาธารณะ ในระยะทางดังต่อไปนี้</p> <p>(๑) สำหรับสถานประกอบการเลี้ยงสุกรน้อยกว่า ๕๐ ตัว ต้องมีระยะห่าง ในระยะที่ไม่ก่อให้เกิดเหตุรำคาญต่อชุมชน ใกล้เคียง</p> <p>(๒) สำหรับสถานประกอบการเลี้ยงสุกร ตั้งแต่ ๕๐ - ๕๐๐ ตัว ต้องมีระยะห่าง ไม่น้อยกว่า ๘๐๐ เมตร</p> <p>(๓) สำหรับสถานประกอบการเลี้ยงสุกร เกินกว่า ๕๐๐ ตัว ต้องมีระยะห่าง ไม่น้อยกว่า ๑,๕๐๐ เมตร</p>			
	<p>๑.๒ สถานประกอบการเลี้ยงสุกรควรต้องอยู่ห่างจากโรงฆ่าสัตว์ ค้าสัตว์ ตลาดนัด ตั้งแต่ ๕ กิโลเมตรขึ้นไป ตามคำแนะนำของพนักงานเจ้าหน้าที่ตามกฎหมายว่าด้วยการฆ่า และจำหน่ายเนื้อสัตว์</p>			
	<p>๑.๓ จัดให้มีบริเวณเลี้ยงสุกรเป็นสัดส่วน และอยู่ห่างเขตที่ดินสาธารณะหรือที่ดินต่างเจ้าของและต้อง มีที่ว่างอันปราศจากหลังคาหรือสิ่งใดปกคลุมโดยรอบบริเวณเลี้ยงสุกรนั้นไม่น้อยกว่า ๒๐ เมตร ทุกด้าน เว้นแต่ด้านที่มีแนวเขตที่ดินติดต่อกับที่ดินของผู้ประกอบการประเภทเดียวกันตามข้อบัญญัตินี้</p>			
	<p>๑.๔ สถานประกอบการกิจการเลี้ยงสุกรควรตั้งอยู่บริเวณที่ไม่มีน้ำท่วมขัง</p>			

มาตรฐานการตรวจสอบสถานประกอบกิจการ		การดำเนินการ		ข้อเสนอแนะ
๒.	สัญลักษณ์ของโรงเรือนเลี้ยงสัตว์และส่วนประกอบ	ผ่าน	ไม่ผ่าน	
	๒.๑ โรงเรือนเลี้ยงสัตว์ต้องเป็นอาคาร เอกเทศ มั่นคง แข็งแรงมีลักษณะเหมาะแก่การเลี้ยงสัตว์ ไม่มีการพักอาศัยหรือประกอบกิจการอื่นใด			
	๒.๒ พื้นโรงเรือนเลี้ยงสัตว์ทำด้วยวัสดุแข็งแรง พื้นผิวเรียบทำความสะอาดง่าย มีความลาดเอียง ที่เหมาะสม ให้น้ำหรือสิ่งปฏิกูลไหลลงทางระบายได้โดยสะดวก			
	๒.๓ หลังคาทำด้วยวัสดุแข็งแรง มีความสูงจากพื้นที่เหมาะสม และมีช่องทางให้แสงสว่างหรือแสงแดดส่องภายในอาคารอย่างทั่วถึง			
	๒.๔ โรงเรือนเลี้ยงสัตว์ต้องมีการระบายอากาศที่ดี			
	๒.๕ โรงเรือนเลี้ยงสัตว์ต้องจัดให้มีแสงสว่างเพียงพอ			
	๒.๖ ถนนภายในสถานประกอบกิจการต้องใช้วัสดุคงทน มีความกว้างเหมาะสม สะดวก ในการขนส่งลำเลียงอุปกรณ์ อาหาร สัตว์ รวมทั้งผลผลิตเข้าและออกภายในสถานประกอบกิจการ			
	๒.๗ สถานที่เก็บอาหารและโรงผสมอาหาร ควรจัดเป็นสัดส่วน และถูกหลักสุขาภิบาล			
	๒.๘ โรงเรือนเลี้ยงสัตว์มีที่ขังและปล่อยสัตว์กว้างขวางเพียงพอ คอกสัตว์กัน เป็นสัดส่วน เหมาะสม กับจำนวนสัตว์ ไม่ให้สัตว์อยู่อย่างแออัด			
๓.	สัญลักษณ์เครื่องมือ เครื่องใช้ อุปกรณ์ น้ำดื่ม น้ำใช้			
	๓.๑ อาหารที่ใช้เลี้ยงสุกรต้องมีคุณภาพมาตรฐานตามกฎหมายว่าด้วยการควบคุม คุณภาพอาหารสัตว์			
	๓.๒ ควรมีสถานที่เก็บอาหารแยกเป็นสัดส่วน จัดให้เป็นระเบียบและมีการดูแลรักษา ความสะอาดอย่างสม่ำเสมอ			
	๓.๓ ต้องมีที่เก็บรักษาเครื่องมือ เครื่องใช้ อุปกรณ์ในการทำงาน เป็นสัดส่วนเหมาะสม และเป็นระเบียบเรียบร้อย			
	๓.๔ เครื่องมือ เครื่องใช้ และอุปกรณ์ รวมถึงสวิทช์และสายไฟต่าง ๆ ต้องได้รับ การบำรุงรักษาให้อยู่ในสภาพดี			

มาตรฐานการตรวจสอบสถานประกอบการกิจการ		การดำเนินการ		ข้อเสนอแนะ
		ผ่าน	ไม่ผ่าน	
๓.๕	ต้องจัดให้มีน้ำดื่มที่ได้คุณภาพมาตรฐานน้ำดื่มไว้บริการสำหรับผู้ปฏิบัติงาน อย่างเพียงพอ ตั้งอยู่ในบริเวณที่แยกออกจากโรงเรือนเลี้ยงสัตว์ และลักษณะการจัดบริการน้ำดื่ม ต้องไม่ก่อให้เกิดความสกปรกหรือการปนเปื้อน			
	๓.๖ ต้องจัดให้มีน้ำใช้ที่สะอาดได้มาตรฐาน และมีปริมาณเพียงพอกับปริมาณน้ำใช้ในแต่ละวัน			
	๓.๗ กรณีที่สถานประกอบการผลิตน้ำใช้เอง ควรตรวจสอบดูแลคุณภาพน้ำดิบ ให้สะอาด ตรวจสอบระบบท่อน้ำ และทำความสะอาดภาชนะเก็บกักน้ำ อยู่เสมอ และปรับปรุงคุณภาพน้ำให้มีคุณภาพที่อยู่เสมอ			
๔	สุขอนามัยของผู้ปฏิบัติงาน			
๔.๑	ผู้ปฏิบัติงานในฟาร์มต้องมีสุขภาพแข็งแรง ไม่เป็นโรคติดต่อ หรือโรคที่ส่งคมรังเกียจ โรคที่เกี่ยวข้องกับทางเดินอาหาร ทางเดินหายใจ หูน้ำหนวก และบาดแผลติดเชื้อ หรือไม่เป็น พาหะนำโรคติดต่อ ได้แก่ วัณโรค อหิวาตกโรค ไข้รากสาดน้อย บิด สุกใส หัด คางทูม เรื้อน ไวรัส ตับอักเสบบี โรคพยาธิ และโรคผิวหนังที่น่ารังเกียจ เป็นต้น หากผู้ปฏิบัติงานป่วยด้วยโรคติดต่อ ดังกล่าว ต้องหยุดพักรักษาให้หาย			
	๔.๒ ผู้ปฏิบัติงานในฟาร์มจะต้องปฏิบัติ ดังนี้ (๑) ล้างทำความสะอาดมือทุกครั้งก่อนเข้าหรือออกจากฟาร์ม และภายหลังออกจากห้องส้วมและจับต้องสิ่งปนเปื้อนต่างๆ (๒) ควรสวมใส่ชุดปฏิบัติงานที่สะอาดเหมาะสมในแต่ละกิจกรรมที่ปฏิบัติ (๓) ในกรณีที่มีบาดแผลต้องปิดแผล ถ้ามีบาดแผลที่มีมือต้องสวมใส่ถุงมือหรือปลอกนิ้ว ขณะปฏิบัติงาน			
๕	การจัดการน้ำเสีย มูลฝอย สิ่งปฏิกูล			
๕.๑	ต้องมีระบบบำบัดน้ำเสียที่ได้มาตรฐาน โดยใช้วิธีการบำบัดน้ำเสียที่เหมาะสม ทางระบายน้ำไม่อุดตัน			
	๕.๒ น้ำเสียที่ผ่านการบำบัดแล้วต้องมีการตรวจสอบคุณภาพน้ำทิ้งให้ได้เกณฑ์มาตรฐานน้ำทิ้งตามกฎหมายว่าด้วยการส่งเสริมและรักษาคุณภาพสิ่งแวดล้อม ก่อนปล่อยออกสู่ภายนอกสถานประกอบการ			

มาตรฐานการตรวจสอบสถานประกอบกิจการ		การดำเนินการ		ข้อเสนอแนะ
		ผ่าน	ไม่ผ่าน	
๕.๓	ต้องจัดให้มีภาชนะรองรับมูลฝอยที่ถูกหลักสุขาภิบาลเหมาะสมและเพียงพอ			
๕.๔	ต้องมีการรวบรวมมูลฝอยและนำไปกำจัดด้วยวิธีการฝังเผาอย่างถูกต้องตามหลัก สุขาภิบาลและปฏิบัติตามข้อกำหนดขององค์การบริหารส่วนตำบล ดงมูลเหล็กว่าด้วยการนั้น			
๕.๕	ต้องทำความสะอาด กวาด ล้างพื้นโรงเรือนเลี้ยงสัตว์ และบริเวณโดยรอบโรงเรือน เลี้ยงสัตว์ให้สะอาดทุกวัน ต้องจัดให้มีที่กักเก็บมูลสัตว์โดยเฉพาะเพื่อป้องกันเหตุเดือดร้อนรำคาญ อันเนื่องมาจากกลิ่นและไม่เป็นแหล่งเพาะพันธุ์สัตว์และแมลงนำโรค			
๕.๖	ต้องเก็บกวาดมูลสัตว์หรือมูลฝอยเป็นประจำทุกวัน โดยไม่ก่อให้เกิดเหตุรำคาญ และไม่ทิ้งมูลสัตว์หรือมูลฝอย ในที่สาธารณะหรือแหล่งน้ำสาธารณะ			
๕.๗	ต้องมีห้องน้ำและห้องส้วมตามลักษณะและจำนวนที่กำหนดในกฎหมายว่าด้วย การควบคุมอาคารและกฎหมายอื่นที่เกี่ยวข้อง และบำบัดหรือการกำจัดสิ่งปฏิกูลถูกต้องตามหลักสุขาภิบาล			
๕.๘	ภายในห้องน้ำและห้องส้วมควรมีวัสดุอุปกรณ์ตามความจำเป็นและเหมาะสม			
๕.๙	ต้องดูแลรักษาความสะอาดของห้องน้ำและห้องส้วมเป็นประจำทุกวันปฏิบัติงาน			
๖	การจัดการแหล่งแพร่เชื้อโรคหรือสัตว์และแมลงนำโรค			
๖.๑	ต้องมีการป้องกันโรคติดต่อที่เกิดจากสัตว์ด้วยวิธีการที่เหมาะสม และถูกต้อง			
๖.๒	<p>การกำจัดซากสัตว์ให้ใช้วิธีเผาหรือฝัง เพื่อป้องกันการเป็นแหล่งเพาะพันธุ์ของสัตว์ และแมลงนำโรค ดังนี้</p> <p>(๑) การกำจัดซากสัตว์โดยการฝังต้องมีเนื้อที่เพียงพอและอยู่ในบริเวณน้ำท่วมไม่ถึงโดยฝังซากลึกจากผิวดินไม่น้อยกว่า ๕๐ เซนติเมตร ใช้น้ำยาฆ่าเชื้อโรคที่เหมาะสมทำการราดหรือโรย บนส่วนต่าง ๆ ของซากสัตว์จนทั่ว และกลบหลุมดิน</p> <p>(๒) การกำจัดซากสัตว์โดยการเผาต้องมีสถานที่เผาหรือเตาเผาอยู่ในบริเวณ ที่เหมาะสมในการใช้เผาซากจนหมด การเผาต้องไม่ก่อให้เกิดมลพิษหรือเหตุรำคาญ</p> <p>(๓) สถานที่กำจัดซากสัตว์ต้องห่างจากบริเวณอาคาร หรือโรงเรือนเลี้ยงสัตว์ อาคารสำนักงาน อาคารพักอาศัย</p>			

มาตรฐานการตรวจสอบสถานประกอบกิจการ		การดำเนินการ		ข้อเสนอแนะ
		ผ่าน	ไม่ผ่าน	
	๖.๓ ต้องมีการควบคุมป้องกันสัตว์และแมลงนำโรคในฟาร์มไม่ให้มีจำนวนมากจนก่อให้เกิดความเสี่ยงในการแพร่เชื้อโรคติดต่อหรือก่อเหตุเดือดร้อนรำคาญต่อผู้อยู่ในบริเวณใกล้เคียง			
	๖.๔ กรณีที่มีการระบาดของโรคติดต่อเกี่ยวกับสัตว์ในเขตพื้นที่ต้องจัดให้มีวิธีการควบคุม ป้องกันมิให้เกิดการปนเปื้อนของเชื้อโรคในสถานที่เลี้ยงสัตว์ ทั้งในสัตว์ อาหาร น้ำใช้ คนเลี้ยง และสิ่งแวดล้อมอื่น ๆ และให้ปฏิบัติตามพระราชบัญญัติโรคระบาดสัตว์ พ.ศ. ๒๕๕๘			
๗	ความปลอดภัย และการป้องกันเหตุรำคาญ			
	๗.๑ ควรจัดให้มีห้องเก็บสารเคมี น้ำยาฆ่าเชื้อหรือสิ่งของที่อาจก่อให้เกิดอันตราย หรืออับศึภัยได้ง่าย โดยเฉพาะตามกฎหมายว่าด้วยวัตถุอันตราย และกฎหมายอื่นที่เกี่ยวข้อง			
	๗.๒ ควรจัดให้มีห้องพยาบาลหรือชุดปฐมพยาบาลที่ครบรายการไว้ในสถานประกอบกิจการและพร้อมใช้งานได้ตลอดเวลา			
	๗.๓ ระดับเสียงในสถานประกอบการเลี้ยงสุกรในเวลากลางวันต้องมีระดับเสียงเฉลี่ย ๘ ชั่วโมง ไม่เกิน ๙๐ เดซิเบล (เอ) ตามกฎหมายคุ้มครองแรงงาน			
	๗.๔ ระดับความเข้มข้นของก๊าซไฮโดรเจนซัลไฟด์และก๊าซแอมโมเนีย บริเวณคอกเลี้ยงสัตว์ ต้องไม่เกินค่ามาตรฐานตามกฎหมายคุ้มครองแรงงาน			
	๗.๕ วิธีการตรวจวัดคุณภาพสิ่งแวดล้อมในสถานประกอบการให้ใช้วิธีการตรวจวัด ของหน่วยงานราชการไทย ในกรณีที่ไม่มียวิธีการตรวจวัดที่เป็นมาตรฐานกำหนดไว้ให้ใช้วิธีการตรวจวัดที่ท้องถิ่นยอมรับ			
	๗.๖ ต้องดำเนินการควบคุมป้องกันกิจกรรมต่างๆ ของสถานประกอบกิจการ ไม่ให้มีกลิ่นน้ำเสีย เขม่าควัน เสียง ฝุ่น และความร้อน ที่จะทำให้เกิดผลกระทบจนเป็นเหตุรำคาญหรือเป็นอันตรายต่อสุขภาพของคนงาน และผู้อยู่อาศัยใกล้เคียง หรืออยู่ในเส้นทางการสัญจรของสถานประกอบกิจการ			

สรุปผลการตรวจ เห็นควรอนุญาต

ไม่เห็นควรอนุญาต เนื่องจาก.....

(ลงชื่อ).....ประธานกรรมการ

()

(ลงชื่อ).....กรรมการ (ลงชื่อ).....กรรมการ

() ()

(ลงชื่อ).....กรรมการ (ลงชื่อ).....กรรมการ

() ()

(ลงชื่อ).....กรรมการ (ลงชื่อ).....กรรมการ

() ()

(ลงชื่อ).....กรรมการ (ลงชื่อ).....กรรมการ

() ()

(ลงชื่อ).....กรรมการ (ลงชื่อ).....กรรมการ

() ()

(ลงชื่อ).....ผู้ประกอบการ

()



บันทึกข้อความ

ส่วนราชการ กองสาธารณสุขและสิ่งแวดล้อม องค์การบริหารส่วนตำบลดงมูลเหล็ก

ที่ พช ๗๓๒๐๖/

วันที่ สิงหาคม ๒๕๖๖

เรื่อง รายงานผลการตรวจสอบสภาพของสถานประกอบกิจการเพื่อประกอบการพิจารณาการอนุญาต

เรียน **เจ้าพนักงานท้องถิ่น**

ตามที่องค์การบริหารส่วนตำบลดงมูลเหล็ก ได้รับคำขอรับใบอนุญาตประกอบกิจการเลี้ยงสุกรและได้ออกไปรับคำขออนุญาต/ต่อใบอนุญาต เลขที่.....ลงวันที่.....เดือน.....พ.ศ.....นั้น

จากการตรวจสอบสภาพด้านสุขลักษณะของสถานที่ เครื่องมือหรืออุปกรณ์ ระบบกำจัดหรือบำบัดของเสียและ อื่นๆ ของสถานที่ประกอบกิจการดังกล่าวแล้วพบว่า

ครบถ้วนถูกต้องตามที่กำหนดไว้ในข้อบัญญัติองค์การบริหารส่วนตำบลดงมูลเหล็ก

เรื่อง การควบคุมการเลี้ยงสุกร

ไม่ครบ ดังนี้

๑)

๒)

๓)

๔)

ดังนั้น จึงมีความเห็นว่า ควรอนุญาต

ควรอนุญาตโดยมีเงื่อนไขดังนี้

๑)

๒)

๓)

๔)

ไม่ควรอนุญาต

จึงเรียนมาเพื่อโปรดพิจารณา

(ลงชื่อ).....

(.....)

ตำแหน่ง.....

เจ้าพนักงานสาธารณสุข/ผู้ได้รับแต่งตั้งจากเจ้าพนักงานท้องถิ่น

อนุญาต

อนุญาตโดยมีเงื่อนไขดังนี้

๑)

๒)

๓)

๔)

ไม่อนุญาต

(ลงชื่อ).....

(.....)

ตำแหน่ง.....

เจ้าพนักงานท้องถิ่น

