



# คู่มือการปฏิบัติงานเบี้ยยังชีพ

## คู่มือการปฏิบัติงาน (ฉบับปรับปรุงครั้งที่ ๓ พ.ศ.๒๕๖๘ - ๒๕๖๙) องค์การบริหารส่วนตำบลดงมูลเหล็ก

“ระเบียบกระทรวงมหาดไทยว่าด้วยหลักเกณฑ์การจ่ายเงินเบี้ยยังชีพผู้สูงอายุ  
ขององค์กรปกครองส่วนท้องถิ่น พ.ศ. ๒๕๖๖”

- \* การลงทะเบียนและยื่นคำขอรับเงินเบี้ยยังชีพผู้สูงอายุ
- \* การลงทะเบียนและยื่นคำขอรับเงินเบี้ยความพิการ
- \* การยื่นคำร้องขอรับเงินสงเคราะห์ผู้ป่วยเอดส์

งานสวัสดิการและสังคม สำนักปลัด องค์การบริหารส่วนตำบลดงมูลเหล็ก  
โทรศัพท์ ๐-๕๖๗-๑๒๙๑๕ โทรสาร ๐-๕๖๗-๑๒๙๑๔



สัญลักษณ์ผู้สูงอายุ



สัญลักษณ์คนพิการ



สัญลักษณ์วันเอดส์โลก

## คำนำ

กลุ่มงานสวัสดิการสังคม สำนักปลัด องค์การบริหารส่วนตำบลดงมูลเหล็ก มีบทบาทหน้าที่ในการจัดสวัสดิการสังคมให้กับ ประชาชนในเขตองค์การบริหารส่วนตำบลดงมูลเหล็ก และส่งเสริมคุณภาพชีวิตรวมทั้งมีบทบาทหน้าที่ในการ รับลงทะเบียนผู้สูงอายุเพื่อรับเงินเบี้ยยังชีพผู้สูงอายุการรับลงทะเบียนคนพิการเพื่อรับเงินเบี้ยความพิการและ รับคำร้องผู้ป่วยเอดส์เพื่อรับเงินสงเคราะห์ผู้ป่วยเอดส์รวมทั้งการจ่ายเงินเบี้ยยังชีพให้กับบุคคล “ตามระเบียบกระทรวงมหาดไทยว่าด้วยหลักเกณฑ์การจ่ายเงินเบี้ยยังชีพผู้สูงอายุขององค์กรปกครองส่วนท้องถิ่น พ.ศ. ๒๕๖๖” ตามหนังสือกระทรวงมหาดไทยว่าด้วยหลักเกณฑ์การจ่ายเงินเบี้ยยังชีพผู้สูงอายุขององค์กรปกครองส่วนท้องถิ่น พ.ศ. ๒๕๖๖ ที่แก้ไขเพิ่มเติมถึง (ฉบับที่ ๔) พ.ศ. ๒๕๖๒ และใช้ระเบียบกระทรวงมหาดไทยว่าด้วยหลักเกณฑ์การจ่ายเงินเบี้ยยังชีพผู้สูงอายุขององค์กรปกครองส่วนท้องถิ่น พ.ศ. ๒๕๖๖ โดยระเบียบข้อบังคับ คำสั่ง ประกาศ หรือมติอื่นใดซึ่งขัดหรือแย้งกับระเบียบนี้ให้ใช้ระเบียบนี้แทน ดังนั้นเพื่อให้ประชาชนที่มาขอรับบริการได้มีความเข้าใจที่ถูกต้องมีแนวทางในการปฏิบัติที่ชัดเจนและเป็นปัจจุบันซึ่งจะนำไปสู่ความสะดวก รวดเร็วและถูกต้องในการขอรับบริการในเรื่องดังกล่าวจึงได้ ปรับปรุงคู่มือการปฏิบัติงานครั้งที่ ๓ พ.ศ.๒๕๖๘ - ๒๕๖๙ ในการยื่นคำขอลงทะเบียนเพื่อขอรับเงินเบี้ยยังชีพผู้สูงอายุยื่นคำร้องลงทะเบียนเพื่อรับเงินเบี้ยความพิการ และการยื่นคำร้องเพื่อขอรับเงินสงเคราะห์เพื่อการยังชีพผู้ป่วยเอดส์ขึ้น กลุ่มงานสวัสดิการสังคมองค์การบริหารส่วนตำบลดงมูลเหล็ก หวังเป็นอย่างยิ่งว่าคู่มือฉบับนี้ จะเป็นส่วนหนึ่งที่ทำให้ เจ้าหน้าที่ผู้รับบริการคนพิการ ผู้ป่วยเอดส์ ผู้สูงอายุมีความเข้าใจถึงสิทธิพึงได้รับ รวมทั้งทราบแนวทางในการปฏิบัติที่ชัดเจนซึ่งทำให้เกิดประโยชน์สูงสุดต่อบุคคลดังกล่าวและเกิดประโยชน์ต่อประชาชนที่มาขอรับบริการ ต่อไป

กลุ่มงานสวัสดิการสังคม องค์การบริหารส่วนตำบลดงมูลเหล็ก

นางสาวธิตินาถ ชาติไทย  
นักพัฒนาชุมชนชำนาญการพิเศษ  
ผู้จัดทำ

การรับลงทะเบียนระหว่างเดือนตุลาคม - พฤศจิกายน ๒๕๖๘  
การรับลงทะเบียนระหว่างเดือนมกราคม - กันยายน ๒๕๖๙  
เพื่อจ่ายเงินในปีงบประมาณ ๒๕๖๙ -๒๕๗๐

### กลุ่มที่ ๑

ผู้สูงอายุที่มีอายุครบ ๖๐ ปีบริบูรณ์ลงทะเบียนมาก่อน จะมีสิทธิได้รับเงิน  
เบี้ยยังชีพผู้สูงอายุงบประมาณ ๒๕๖๙ - ๒๕๗๐ (ตั้งแต่ ต.ค. ๒๕๖๘ - ๒๕๖๙  
เป็นต้นไป

### กลุ่มที่ ๒

ผู้สูงอายุที่จะมีอายุครบ ๖๐ ปีบริบูรณ์ในปีงบประมาณถัดไป  
(ผู้ที่เกิดระหว่าง ก.ย. ๒๕๐๘ ถึง ๑ ก.ย. ๒๕๐๙ และ ๑ ก.ย. ๒๕๑๐)  
จะมีสิทธิได้รับเงินเบี้ยยังชีพผู้สูงอายุในเดือนถัดไปหลังจากเดือน  
ที่มีอายุครบ ๖๐ ปีบริบูรณ์ในปีงบประมาณ ๖๙ (ตั้งแต่ ต.ค.๖๙ เป็นต้นไป)

# คุณสมบัติของผู้มีสิทธิขึ้นทะเบียนรับเงินเบี้ยยังชีพ ผู้สูงอายุ

ตรวจสอบคุณสมบัติของตนเอง ตามรายการดังนี้

๑. มีสัญชาติไทย



๒. มีภูมิลำเนาอยู่ในเขตองค์การบริหารส่วนตำบลคงมูลเหล็ก (ตามทะเบียนบ้าน)

- เป็นผู้มีอายุ ๖๐ ปีบริบูรณ์ที่ยังไม่เคยลงทะเบียนมาก่อน (เป็นผู้ที่เกิดก่อน ๒ ก.ย. ๒๕๐๙ เป็นผู้สูงอายุที่ย้ายมาจาก อปท. อื่น)
- เป็นผู้ที่จะมีอายุ ๖๐ ปี ในปีงบประมาณถัดไป (ปีงบประมาณ ๒๕๖๙) (ปีปัจจุบัน อายุ ๕๙ ปี หรือเป็นผู้ที่เกิดระหว่าง ก.ย. ๒๕๐๘ ถึง ๑ ก.ย. ๒๕๐๙ และ ๒๕๑๐)

๓. ไม่เป็นผู้ได้รับสวัสดิการหรือสิทธิประโยชน์อื่นใดจาก หน่วยงานของรัฐ รัฐวิสาหกิจ หรือองค์กรปกครองส่วนท้องถิ่น ได้แก่

(ก) ผู้รับเงินบำนาญ เบี้ยหวัด บำนาญพิเศษหรือเงินอื่นใดในลักษณะเดียวกัน

(ข) ผู้สูงอายุที่อยู่ในสถานสงเคราะห์ของรัฐหรือองค์กรปกครองส่วนท้องถิ่น

(ค) ผู้ได้รับเงินเดือนค่าตอบแทน รายได้ประจำหรือผลประโยชน์ตอบแทน

อย่างอื่นที่รัฐหรือองค์กรปกครองส่วนท้องถิ่นจัดให้เป็นประจำบุคคลตาม (ก) (ข) หรือ (ค)

ไม่รวมถึงผู้พิการหรือผู้ป่วยเอดส์ ตามระเบียบกระทรวงมหาดไทยว่าด้วยหลักเกณฑ์การ

จ่ายเงินเบี้ยความพิการให้คนพิการขององค์กรปกครองส่วนท้องถิ่น (ฉบับที่ ๔) พ.ศ. ๒๕๖๒ หรือ ผู้ที่ได้รับสวัสดิการอื่นตามมติคณะรัฐมนตรี



หมายเหตุ: กรณีได้รับเบี้ยยังชีพผู้สูงอายุอยู่แล้วและได้ย้ายเข้ามาในพื้นที่ตำบลคงมูลเหล็กจะต้องมาลงทะเบียนที่กลุ่มงานสวัสดิการสังคม องค์การบริหารส่วนตำบลคงมูลเหล็ก นับแต่วันที่ย้าย (มกราคม - กันยายน ของทุกปี)

**เพื่อให้สิทธิรับเงินเบี้ยยังชีพผู้สูงอายุอย่างต่อเนื่อง !!!**

อย่าลืม !!!! นะจ๊ะ

ไม่มีชื่อ ไม่มีสิทธิ



# ขั้นตอนการขึ้นทะเบียนเพื่อ รับเงิน เบี้ยยังชีพผู้สูงอายุ



## ยื่นเอกสาร หลักฐาน กรอกแบบฟอร์ม “แบบคำขอลงทะเบียนรับเงินเบี้ยยังชีพผู้สูงอายุ ”

- ☺ บัตรประจำตัวประชาชน หรือบัตร อื่นที่ออกโดยหน่วยงานของ  
รัฐที่มี รูปถ่าย พร้อมสำเนา



- ☺ ทะเบียนบ้าน พร้อมสำเนา



- ☺ สมุดบัญชีเงินฝากธนาคาร พร้อม สำเนา (เฉพาะหน้าที่แสดงชื่อ และเลขที่บัญชี) สำหรับกรณีที่ผู้ขอรับเงินเบี้ยยังชีพผู้สูงอายุ ประสงค์ขอรับเงินเบี้ยยังชีพผู้สูงอายุผ่านธนาคาร



หมายเหตุ : ในกรณีที่ผู้สูงอายุที่ไม่สามารถมาลงทะเบียนด้วยตนเอง อาจมอบอำนาจให้ผู้อื่นเป็นผู้ยื่นคำขอรับเบี้ยยังชีพผู้สูงอายุได้ โดยให้ผู้รับมอบอำนาจติดต่อกับ อบต.ต.งมูลเหล็ก พร้อมสำเนาบัตรประจำตัวประชาชนของผู้รับมอบอำนาจ

**\*\*ขอรับแบบคำขอขึ้นทะเบียนผู้สูงอายุ และยื่นเอกสารประกอบ  
ได้ที่ฝ่ายประชาสัมพันธ์**

**หรือสอบถามรายละเอียดที่ อบต. ดงมูลเหล็ก\*\*\***

## ประกาศรายชื่อ ผู้มีสิทธิรับเงิน เบี้ยยังชีพผู้สูงอายุ

ให้ผู้ที่มายื่นคำขอลงทะเบียนเพื่อขอรับเงินเบี้ยยังชีพ  
ตรวจสอบ รายชื่อตามประกาศ ที่บอร์ดประชาสัมพันธ์  
ณ สำนักงานองค์การบริหารส่วนตำบลดงมูลเหล็ก หรือที่  
ทำการกำนัน และ ผู้ใหญ่บ้าน (ภายใน วันที่ ๕ - ๒๐  
ของทุกเดือน (นับถัดจากเดือนที่ท่านมายื่นคำร้องขอ  
ลงทะเบียนในแต่ละเดือน)

## การจ่ายเงินเบี้ยยังชีพผู้สูงอายุ

กลุ่มงานสวัสดิการสังคม องค์การบริหารส่วนตำบล  
ดงมูลเหล็ก จะดำเนินการเบิก - จ่ายเงินให้กับผู้สูงอายุที่มา  
ลงทะเบียน ไว้แล้วโดยจะเริ่มจ่ายตั้งแต่เดือนถัดไปนับจาก  
เดือนที่ท่าน มีอายุครบ ๖๐ ปีบริบูรณ์ในปีงบประมาณ  
๒๕๖๙ (ตั้งแต่ ต.ค. ๒๕๖๘ เป็นต้นไป) โดยจะจ่ายเป็นเงิน  
สด หรือ โอน เข้าบัญชีธนาคารตามที่ผู้สูงอายุได้แจ้งความ  
ประสงค์ไว้

การคิดวันรับเงินเบี้ยยังชีพผู้สูงอายุ ในปีงบประมาณ ๒๕๖๙

วัน เดือน ปีเกิด	เดือนที่จะเริ่มรับเงิน	หมายเหตุ
ผู้สูงอายุ ที่เกิดก่อน ๒ กันยายน ๒๕๐๘	ตุลาคม ๒๕๖๘	งป ๒๕๖๘
๒ - ๓๐ กันยายน ๒๕๐๘ ๑ ตุลาคม ๒๕๐๘	ตุลาคม ๒๕๖๘	งป ๒๕๖๘
๒ - ๓๑ ตุลาคม ๒๕๐๘ ๑ พฤศจิกายน ๒๕๐๘	พฤศจิกายน ๒๕๖๘	งป ๒๕๖๘
๒ - ๓๐ พฤศจิกายน ๒๕๐๘ ๑ ธันวาคม ๒๕๐๘	ธันวาคม ๒๕๖๘	งป ๒๕๖๘
๒ - ๓๑ ธันวาคม ๒๕๐๘ ๑ มกราคม ๒๕๐๙	มกราคม ๒๕๖๙	งป ๒๕๖๘
๒ - ๓๑ มกราคม ๒๕๐๙ ๑ กุมภาพันธ์ ๒๕๐๙	กุมภาพันธ์ ๒๕๖๙	งป ๒๕๖๘
๒ - ๒๘ กุมภาพันธ์ ๒๕๐๙ ๑ มีนาคม ๒๕๐๙	มีนาคม ๒๕๖๙	งป ๒๕๖๘
๒ - ๓๑ มีนาคม ๒๕๐๙ ๑ เมษายน ๒๕๐๙	เมษายน ๒๕๖๙	งป ๒๕๖๘
๒ - ๓๐ เมษายน ๒๕๐๙ ๑ พฤษภาคม ๒๕๐๙	พฤษภาคม ๒๕๖๙	งป ๒๕๖๘
๒ - ๓๑ พฤษภาคม ๒๕๐๙ ๑ มิถุนายน ๒๕๐๙	มิถุนายน ๒๕๖๙	งป ๒๕๖๘
๒ - ๓๐ มิถุนายน ๒๕๐๙ ๑ กรกฎาคม ๒๕๐๙	กรกฎาคม ๒๕๖๙	งป ๒๕๖๘
๒ - ๓๑ กรกฎาคม ๒๕๐๙ ๑ สิงหาคม ๒๕๐๙	สิงหาคม ๒๕๖๙	งป ๒๕๖๘
๒ - ๓๑ สิงหาคม ๒๕๐๙ ๑ กันยายน ๒๕๐๙	กันยายน ๒๕๖๙	งป ๒๕๖๘

\* การนับอายุของบุคคลตามนัยมาตรา ๑๖ แห่งประมวลกฎหมายแพ่งและพาณิชย์ \*



ตารางอายุยืนยันสิทธิรับเงินเบี้ยยังชีพผู้สูงอายุ ปีงบประมาณ ๒๕๗๐  
(เกิด ๒ กันยายน ๒๕๐๙ - ๑ กันยายน ๒๕๑๐)  
การคิดวันรับเงินเบี้ยยังชีพผู้สูงอายุ ในปีงบประมาณ ๒๕๖๙

วัน เดือน ปีเกิด	เดือนที่จะเริ่มรับเงิน	หมายเหตุ
ผู้สูงอายุ ที่เกิดก่อน ๒ กันยายน ๒๕๐๙	ตุลาคม ๒๕๖๙	งบ ๒๕๗๐
๒ - ๓๐ กันยายน ๒๕๐๙ ๑ ตุลาคม ๒๕๐๙	ตุลาคม ๒๕๖๙	งบ ๒๕๗๐
๒ - ๓๑ ตุลาคม ๒๕๐๙ ๑ พฤศจิกายน ๒๕๐๙	พฤศจิกายน ๒๕๖๙	งบ ๒๕๗๐
๒ - ๓๐ พฤศจิกายน ๒๕๐๙ ๑ ธันวาคม ๒๕๐๙	ธันวาคม ๒๕๖๙	งบ ๒๕๗๐
๒ - ๓๑ ธันวาคม ๒๕๐๙ ๑ มกราคม ๒๕๑๐	มกราคม ๒๕๗๐	งบ ๒๕๗๐
๒ - ๓๑ มกราคม ๒๕๑๐ ๑ กุมภาพันธ์ ๒๕๑๐	กุมภาพันธ์ ๒๕๗๐	งบ ๒๕๗๐
๒ - ๒๘ กุมภาพันธ์ ๒๕๑๐ ๑ มีนาคม ๒๕๑๐	มีนาคม ๒๕๗๐	งบ ๒๕๗๐
๒ - ๓๑ มีนาคม ๒๕๑๐ ๑ เมษายน ๒๕๑๐	เมษายน ๒๕๗๐	งบ ๒๕๗๐
๒ - ๓๐ เมษายน ๒๕๑๐ ๑ พฤษภาคม ๒๕๑๐	พฤษภาคม ๒๕๗๐	งบ ๒๕๗๐
๒ - ๓๑ พฤษภาคม ๒๕๑๐ ๑ มิถุนายน ๒๕๑๐	มิถุนายน ๒๕๗๐	งบ ๒๕๗๐
๒ - ๓๐ มิถุนายน ๒๕๑๐ ๑ กรกฎาคม ๒๕๑๐	กรกฎาคม ๒๕๗๐	งบ ๒๕๗๐
๒ - ๓๑ กรกฎาคม ๒๕๑๐ ๑ สิงหาคม ๒๕๑๐	สิงหาคม ๒๕๗๐	งบ ๒๕๗๐
๒ - ๓๑ สิงหาคม ๒๕๑๐ ๑ กันยายน ๒๕๑๐	กันยายน ๒๕๗๐	งบ ๒๕๗๐
๒ กันยายน - ๑ ตุลาคม ๒๕๐๙	ต้องมาลงทะเบียนใน เดือน ตุลาคม ๒๕๖๙ เพื่อรับเงิน งบ ๖๙	

**\* การนับอายุของบุคคลตามนัยมาตรา ๑๖ แห่งประมวลกฎหมายแพ่งและพาณิชย์ \***





ตารางการรับเงินเบี้ยยังชีพผู้สูงอายุ ในปีงบประมาณ 2568  
( เกิดวันที่ 2 กันยายน 2507 - 1 กันยายน 2508 )

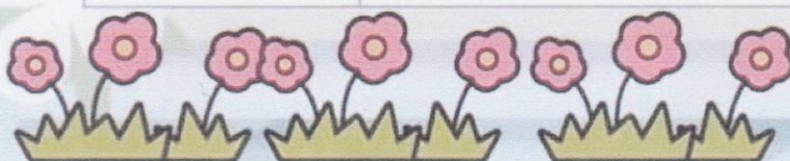


วัน เดือน ปี เกิด	เดือนที่เริ่มรับเงิน	หมายเหตุ
2 -30 กันยายน 2507	ตุลาคม 2567	งบฯ 2568
1 ตุลาคม 2507		
2 -31 ตุลาคม 2507	พฤศจิกายน 2567	งบฯ 2568
1 พฤศจิกายน 2507		
2 -30 พฤศจิกายน 2507	ธันวาคม 2567	งบฯ 2568
1 ธันวาคม 2507		
2 -31 ธันวาคม 2507	มกราคม 2568	งบฯ 2568
1 มกราคม 2508		
2 -31 มกราคม 2508	กุมภาพันธ์ 2568	งบฯ 2568
1 กุมภาพันธ์ 2508		
2 -28 กุมภาพันธ์ 2508	มีนาคม 2568	งบฯ 2568
1 มีนาคม 2508		
2 -31 มีนาคม 2508	เมษายน 2568	งบฯ 2568
1 เมษายน 2508		
2 -30 เมษายน 2508	พฤษภาคม 2568	งบฯ 2568
1 พฤษภาคม 2508		
2 -31 พฤษภาคม 2508	มิถุนายน 2568	งบฯ 2568
1 มิถุนายน 2508		
2 -30 มิถุนายน 2508	กรกฎาคม 2568	งบฯ 2568
1 กรกฎาคม 2508		
2 -31 กรกฎาคม 2508	สิงหาคม 2568	งบฯ 2568
1 สิงหาคม 2508		
2 - 31 สิงหาคม 2508	กันยายน 2568	งบฯ 2568
1 กันยายน 2508		

ตารางการรับเงินเบี้ยยังชีพผู้สูงอายุ ในปีงบประมาณ 2567



วัน เดือน ปี เกิด	วันเดือนปีที่ลงทะเบียน/เริ่มได้เงินเดือนถัดไป	หมายเหตุ
เกิดก่อน 2 กันยายน 2507	ลงทะเบียนในเดือนนี้ มีสิทธิรับเงินในเดือนถัดไป	งบฯ 2567
ยกตัวอย่างเช่น เกิด 2 สิงหาคม 2506	ลงทะเบียนวันที่ 2 ตุลาคม 2566 มีสิทธิรับเงินตั้งแต่เดือนพฤศจิกายน 2566	



# การคำนวณเงินเบี้ยยังชีพแบบขั้นบันได สำหรับผู้สูงอายุ



จำนวนเงินเบี้ยยังชีพต่อเดือนที่ผู้สูงอายุจะได้รับในปัจจุบัน การจ่ายเงินเบี้ยยังชีพให้แก่ผู้สูงอายุ คิดในอัตราเบี้ยยังชีพแบบขั้นบันได แบบ “ขั้นบันได” หมายถึงการแบ่งช่วงอายุของผู้สูงอายุออกเป็นช่วง ๆ หรือเป็นขั้น ขึ้นไปเรื่อย ๆ โดยเริ่ม ตั้งแต่อายุ ๖๐ ปี

## ตารางคำนวณเงินเบี้ยยังชีพรายเดือน สำหรับผู้สูงอายุ (แบบขั้นบันได)

ขั้น	ช่วงอายุ (ปี)	จำนวนเงิน (บาท)
ขั้นที่ ๑	๖๐ - ๖๙ ปี	๖๐๐
ขั้นที่ ๒	๗๐ - ๗๙ ปี	๗๐๐
ขั้นที่ ๓	๘๐ - ๘๙ ปี	๘๐๐
ขั้นที่ ๔	๙๐ ปี ขึ้นไป	๑,๐๐๐

**\*โดยคำนวณตามปีงบประมาณ มิใช่ปีปฏิทินและไม่มี的增加ของอายุระหว่างปีปฏิทิน**

## วิธีคำนวณอายุของผู้สูงอายุ



อายุ	วันเดือน ปี เกิด					อายุ(ปี)
	๒ ตุลาคม	๒๔๕๗	ถึง	๑ ตุลาคม	๒๔๕๘	
ช่วงอายุ	๒ ตุลาคม	๒๔๕๘	ถึง	๑ ตุลาคม	๒๔๕๙	๑๐๓
	๒ ตุลาคม	๒๔๕๙	ถึง	๑ ตุลาคม	๒๔๖๐	๑๐๒
	๒ ตุลาคม	๒๔๖๐	ถึง	๑ ตุลาคม	๒๔๖๑	๑๐๑
	๒ ตุลาคม	๒๔๖๑	ถึง	๑ ตุลาคม	๒๔๖๒	๑๐๐
	๒ ตุลาคม	๒๔๖๒	ถึง	๑ ตุลาคม	๒๔๖๓	๙๙
	๒ ตุลาคม	๒๔๖๓	ถึง	๑ ตุลาคม	๒๔๖๔	๙๘
	๒ ตุลาคม	๒๔๖๔	ถึง	๑ ตุลาคม	๒๔๖๕	๙๗
	๒ ตุลาคม	๒๔๖๕	ถึง	๑ ตุลาคม	๒๔๖๖	๙๖
	๒ ตุลาคม	๒๔๖๖	ถึง	๑ ตุลาคม	๒๔๖๗	๙๕
	๒ ตุลาคม	๒๔๖๗	ถึง	๑ ตุลาคม	๒๔๖๘	๙๔
	๒ ตุลาคม	๒๔๖๘	ถึง	๑ ตุลาคม	๒๔๖๙	๙๓
	๒ ตุลาคม	๒๔๖๙	ถึง	๑ ตุลาคม	๒๔๗๐	๙๒
	๒ ตุลาคม	๒๔๗๐	ถึง	๑ ตุลาคม	๒๔๗๑	๙๑
	๒ ตุลาคม	๒๔๗๑	ถึง	๑ ตุลาคม	๒๔๗๒	๙๐

ผู้สูงอายุมีอายุครบ ๙๐ ปีขึ้นไปรับ ๑,๐๐๐ บาท

ผู้สูงอายุที่มีอายุครบ ๘๐- ๘๙ ปี รับ ๘๐๐ บาท

อายุ	วันเดือน ปี เกิด					อายุ (ปี)
	๒ ตุลาคม	๒๔๘๒	ถึง	๑ ตุลาคม	๒๔๘๓	
ช่วงอายุ	๒ ตุลาคม	๒๔๘๒	ถึง	๑ ตุลาคม	๒๔๘๓	๗๙
	๒ ตุลาคม	๒๔๘๓	ถึง	๑ ตุลาคม	๒๔๘๔	๗๘
	๒ ตุลาคม	๒๔๘๔	ถึง	๑ ตุลาคม	๒๔๘๕	๗๗
	๒ ตุลาคม	๒๔๘๕	ถึง	๑ ตุลาคม	๒๔๘๖	๗๖
	๒ ตุลาคม	๒๔๘๖	ถึง	๑ ตุลาคม	๒๔๘๗	๗๕
	๒ ตุลาคม	๒๔๘๗	ถึง	๑ ตุลาคม	๒๔๘๘	๗๔
	๒ ตุลาคม	๒๔๘๘	ถึง	๑ ตุลาคม	๒๔๘๙	๗๓
	๒ ตุลาคม	๒๔๘๙	ถึง	๑ ตุลาคม	๒๔๙๐	๗๒
	๒ ตุลาคม	๒๔๙๐	ถึง	๑ ตุลาคม	๒๔๙๑	๗๑
	๒ ตุลาคม	๒๔๙๑	ถึง	๑ ตุลาคม	๒๔๙๒	๗๐

ผู้สูงอายุที่มีอายุครบ ๗๐- ๗๙ ปี รับ ๗๐๐ บาท

อายุ	วันเดือน ปี เกิด					อายุ (ปี)
	๒ ตุลาคม	๒๔๙๒	ถึง	๑ ตุลาคม	๒๔๙๓	
ช่วงอายุ	๒ ตุลาคม	๒๔๙๒	ถึง	๑ ตุลาคม	๒๔๙๓	๖๙
	๒ ตุลาคม	๒๔๙๓	ถึง	๑ ตุลาคม	๒๔๙๔	๖๘
	๒ ตุลาคม	๒๔๙๔	ถึง	๑ ตุลาคม	๒๔๙๕	๖๗
	๒ ตุลาคม	๒๔๙๕	ถึง	๑ ตุลาคม	๒๔๙๖	๖๖
	๒ ตุลาคม	๒๔๙๖	ถึง	๑ ตุลาคม	๒๔๙๗	๖๕
	๒ ตุลาคม	๒๔๙๗	ถึง	๑ ตุลาคม	๒๔๙๘	๖๔
	๒ ตุลาคม	๒๔๙๘	ถึง	๑ ตุลาคม	๒๔๙๙	๖๓
	๒ ตุลาคม	๒๔๙๙	ถึง	๑ ตุลาคม	๒๕๐๐	๖๒
	๒ ตุลาคม	๒๕๐๐	ถึง	๑ ตุลาคม	๒๕๐๑	๖๑
	๒ ตุลาคม	๒๕๐๑	ถึง	๑ ตุลาคม	๒๕๐๒	๖๐

ผู้สูงอายุที่มีอายุครบ ๖๐- ๖๙ ปี รับ ๖๐๐ บาท

## คำชี้แจงผู้สูงอายุย้ายภูมิลำเนา



กรณีผู้สูงอายุที่มีสิทธิรับเงินเบี้ยยังชีพฯ อยู่กับองค์การบริหารส่วนตำบลดงมูลเหล็ก แล้วย้ายภูมิลำเนา ไปอยู่ใน องค์การปกครองส่วนท้องถิ่นอื่นให้! ไปลงทะเบียนเพื่อขอรับเงินเบี้ยยังชีพต่อเนื่องได้ที่องค์การปกครองส่วนท้องถิ่นแห่งใหม่ที่ตนย้ายไปองค์การบริหารส่วนตำบลดงมูลเหล็ก จะดำเนินการจ่ายเบี้ยฯ ให้กับผู้สูงอายุจนสิ้นงบประมาณปีนั้นๆ (เดือนกันยายน) ทั้งนี้ องค์การบริหารส่วนตำบลดงมูลเหล็ก จะต้องได้รับการยืนยัน จากองค์การปกครองส่วนท้องถิ่นแห่งใหม่ว่าได้รับลงทะเบียนให้กับผู้สูงอายุแล้วเพื่อไม่ให้เกิดการจ่ายซ้ำซ้อน

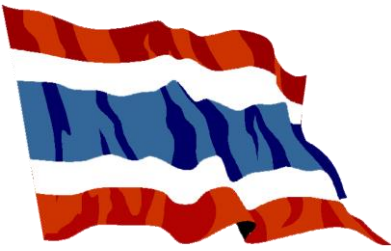
กรณีผู้สูงอายุที่มีสิทธิรับเงิน เบี้ยยังชีพฯ อยู่กับองค์การปกครองส่วนท้องถิ่นอื่นต่อมาย้ายมาอยู่ใน เขตองค์การบริหารส่วนตำบลดงมูลเหล็ก ให้มาขอลงทะเบียนเพื่อขอรับเงินเบี้ยยังชีพต่อเนื่องได้ที่องค์การบริหารส่วนตำบลดงมูลเหล็ก นับแต่วันที่ย้ายถึงเดือนกันยายนของปีที่ย้ายมาองค์การบริหารส่วนตำบลดงมูลเหล็ก จะดำเนินการจ่ายเบี้ยฯ ให้กับผู้สูงอายุในปีงบประมาณถัดไป (ตั้งแต่เดือนตุลาคม) ทั้งนี้ องค์การบริหารส่วนตำบลดงมูลเหล็ก จะดำเนินการประสาน อปท.เดิมว่าได้รับลงทะเบียนให้กับผู้สูงอายุแล้วเพื่อไม่ให้เกิดการจ่ายซ้ำซ้อน



# ผู้พิการ

คุณสมบัติของผู้มีสิทธิลงทะเบียนคนพิการตรวจสอบคุณสมบัติของตนเอง  
ตามรายการดังนี้

ตามระเบียบกระทรวงมหาดไทยว่าด้วยหลักเกณฑ์การจ่ายเงินเบี้ยความพิการขององค์กร  
ปกครองส่วนท้องถิ่น (ฉบับที่ ๔) พ.ศ. ๒๕๖๒



๑) มีสัญชาติไทย

(๒) มีภูมิลำเนาอยู่ในเขต อบต.ต.ต.ม.ล.ต. (ตามทะเบียนบ้าน)

(๓) มีบัตรประจำตัวคนพิการตามกฎหมายว่าด้วยการส่งเสริม  
คุณภาพชีวิตคนพิการ

(๔) ไม่เป็น บุคคลซึ่งอยู่ในความอุปการะของสถานสงเคราะห์  
ของรัฐ



ตัวอย่างบัตรและสมุดประจำตัวคนพิการ

**\*\*\*กรณีได้รับเบี้ยยังชีพคนพิการอยู่แล้วและได้ย้ายเข้ามาในพื้นที่ตำบลต.ม.ล.ต.เหล็ก  
จะต้องมาขึ้นทะเบียนที่ องค์การบริหารส่วนตำบลต.ม.ล.ต.เหล็ก อีกครั้งหนึ่งภายในเดือนที่  
ย้ายมาเพื่อใช้สิทธิรับเงินเบี้ยยังชีพอย่างต่อเนื่อง\*\*\***

เพื่อใช้สิทธิรับเงินเบี้ยยังชีพต่อเนื่อง.....ค่ะ

# ขั้นตอนการลงทะเบียนเพื่อ รับเงิน เบี้ยยังชีพคนพิการ



## ยื่นเอกสาร หลักฐาน กรอกแบบฟอร์ม “แบบคำขอลงทะเบียนรับเงินเบี้ยยังชีพคนพิการ ”

- ☺ บัตรประจำตัวคนพิการตามกฎหมายว่าด้วยการส่งเสริม  
คุณภาพชีวิตคนพิการ ฉบับจริง พร้อมสำเนา
- ☺ ทะเบียนบ้าน พร้อมสำเนา
- ☺ สมุดบัญชีเงินฝากธนาคาร พร้อม สำเนา (เฉพาะหน้าที่แสดง  
ชื่อ และเลขที่บัญชี) สำหรับกรณีที่ผู้ ขอรับเงินเบี้ยยังชีพคนพิการ  
ประสงค์ขอรับเงินเบี้ยยังชีพผ่านธนาคาร

หมายเหตุ : กรณีที่คนพิการไม่สามารถมาลงทะเบียนด้วยตนเอง **อาจมอบ  
อำนาจ** เป็นลายลักษณ์อักษรให้ผู้ดูแลคนพิการยื่นคำขอแทน แต่ต้องนำ  
หลักฐานของคนพิการและคนดูแลคนพิการไปแสดงต่อเจ้าหน้าที่ด้วย  
คนพิการที่เป็นผู้สูงอายุสามารถลงทะเบียนเพื่อขอรับเบี้ยยังชีพผู้สูงอายุ  
ได้ด้วย

**\*\*ขอรับแบบคำขอลงทะเบียนคนพิการ และยื่นเอกสาร  
ประกอบ ได้ที่ฝ่ายประชาสัมพันธ์  
หรือกลุ่มงานสวัสดิการสังคม อบต.ดงมูลเหล็ก\*\*\***

# คำชี้แจง



คนพิการที่มีสิทธิรับเงินเบี้ยยังชีพอยู่แล้วในองค์กรปกครองส่วนท้องถิ่นอื่น ภายหลังได้ย้ายทะเบียนบ้านเข้ามาอยู่ในพื้นที่ตำบลดงมูลเหล็ก ให้มาแจ้งลงทะเบียน เพื่อขอรับเงินเบี้ยยังชีพต่อเนื่องได้ที่ องค์การบริหารส่วนตำบล ดงมูลเหล็ก และจะได้รับเงินจากองค์การบริหารส่วนตำบลดงมูลเหล็ก ในเดือนถัดไปทั้งนี้ องค์การบริหารส่วนตำบลดงมูลเหล็ก จะต้องได้รับการยืนยันจากองค์กรปกครองส่วนท้องถิ่นเดิม เพื่อ

## ยกตัวอย่าง เช่น

นาง ก. รับเงินเบี้ยยังชีพอยู่ อบต. กู้กโก่ ภายหลังได้แจ้งย้ายที่อยู่มาอยู่พื้นที่ตำบลดงมูลเหล็ก ในวันที่ ๑๐ มกราคม ๒๕๖๙ นาง ก. ต้องมาลงทะเบียนใหม่ ที่ อบต. ดงมูลเหล็ก ภายในเดือนมกราคม ๒๕๖๙ ซึ่งจะยังคงรับเงินเบี้ยยังชีพความพิการที่ อบต. กู้กโก่ อยู่จนถึงเดือน มกราคม ๒๕๖๙ และจะมีสิทธิรับเงินเบี้ยยังชีพความพิการ ที่ อบต. ดงมูลเหล็ก ในเดือน กุมภาพันธ์ ๒๕๖๙ เป็นต้นไป ทั้งนี้ อบต.ดงมูลเหล็ก ต้องได้รับการยืนยันประกาศออกรายชื่อออกจาก อบต.กู้กโก่

## ประกาศรายชื่อผู้มีสิทธิรับเงินเบี้ยความพิการ



\*\*\* ให้ผู้ที่มายื่นคำขอรับเบี้ยยังชีพความพิการมาตรวจสอบ รายชื่อตามประกาศที่บอร์ดประชาสัมพันธ์ ณ ที่ทำการองค์การบริหารส่วนตำบลดงมูลเหล็ก หรือที่ทำการ กำนัน ผู้ใหญ่บ้าน องค์การบริหารส่วนตำบลดงมูลเหล็ก จะประกาศรายชื่อผู้มีสิทธิรับเงินเบี้ยความพิการเป็นรายเดือน\*\*\*

## การจ่ายเบี้ยยังชีพผู้พิการ



องค์การบริหารส่วนตำบลดงมูลเหล็ก จะดำเนินการเบิก - จ่ายเงินให้กับคนพิการที่มาลงทะเบียนไว้แล้ว โดยจะจ่ายเป็นเงินสด หรือ โอนเข้าบัญชีธนาคาร ตามที่คนพิการได้แจ้งความประสงค์ไว้ โดยจะจ่ายเงินเบี้ยคนพิการให้ในเดือนถัดไป นับแต่เดือน ที่ลงทะเบียนไว้ เช่น คนพิการลงทะเบียนภายในเดือนกรกฎาคม ก็จะดำเนินการจ่ายเงินเบี้ยคนพิการภายในเดือน สิงหาคม ซึ่งเป็นเดือนถัดไป

# ช่องทางการรับเงินเบี้ยยังชีพ



ผู้ประสงค์รับเงินผ่าน

ธนาคาร

ผู้ประสงค์รับเงินสด

โอนเข้าบัญชีธนาคารใน นาม  
คนพิการ หรือผู้รับมอบ

อำนาจ

ตามจุดที่ได้แจ้งไว้ เช่น กลุ่มงาน  
สวัสดิการและสังคม อบต.คงมูลเหล็ก  
/กำนัน ผู้ใหญ่บ้านทุกหมู่บ้าน หรือ ขึ้นอยู่  
กับความเหมาะสม โดยจะมีการแจ้งให้

รับเงินสดในนามคนพิการ  
หรือผู้รับมอบอำนาจ

## ขั้นตอนการขอบัตรประจำตัวคนพิการ



๑. ไปพบแพทย์เฉพาะทางที่โรงพยาบาล เพื่อวินิจฉัยและออกเอกสาร รับรองความเป็นคนพิการ
๒. ดำเนินการทำบัตรประจำตัวคนพิการได้ที่สำนักงานพัฒนาสังคมและความมั่นคงของมนุษย์ จังหวัดเพชรบูรณ์ โดยใช้เอกสารดังต่อไปนี้

๒.๑ เอกสารรับรองความพิการที่รับรองโดยแพทย์เฉพาะทาง (ตัวจริง)

๒.๒ รูปถ่าย ขนาด ๑ นิ้ว จำนวน ๒ รูป

๒.๓ สำเนาทะเบียนบ้าน จำนวน ๑ ฉบับ

๒.๔ สำเนาบัตรประจำตัวประชาชน จำนวน ๑ ฉบับ

๒.๕ ถ้าคนพิการมีผู้ดูแล ให้ใช้สำเนาบัตรประจำตัวประชาชน และสำเนาทะเบียน บ้าน  
ของผู้ดูแลคนพิการ จำนวนอย่างละ ๑ ฉบับ

๓. กรณีบุคคลอื่นที่ไม่ใช่คนพิการ และผู้ดูแลคนพิการมาติดต่อ ขอทำบัตรประจำตัวคนพิการให้นำหลักฐานตามข้อ ๒.๔ - ๒.๕ มาด้วยพิการ

## การต่ออายุบัตรประจำตัวคนพิการ



การดำเนินการต่ออายุบัตรประจำตัวคนพิการสามารถ ต่อได้ที่สำนักงานพัฒนาสังคมและความมั่นคงของมนุษย์จังหวัดเพชรบูรณ์ โดยใช้เอกสารดังต่อไปนี้

๑. บัตรประจำตัวคนพิการเดิม
๒. รูปถ่าย ขนาด ๑ นิ้ว
๓. สำเนาบัตรประจำตัวประชาชนและสำเนาทะเบียนบ้าน อย่างละ ๑ ฉบับ
๔. หลักฐานผู้ดูแลคนพิการมีผู้ดูแล ใช้สำเนาบัตรประจำตัวประชาชน และสำเนาทะเบียนบ้าน อย่างละ ๑ ฉบับ
๕. กรณีบุคคลอื่นที่ไม่ใช่คนพิการ และผู้ดูแลคนพิการมาติดต่อ ขอต่ออายุบัตรประจำตัวคนพิการให้นำหลักฐานตาม ข้อ ๓-๔ มาด้วย

## การเปลี่ยนผู้ดูแลคนพิการ



การดำเนินการเปลี่ยนผู้ดูแลคนพิการ สามารถติดต่อได้ที่สำนักงานพัฒนาสังคมและความมั่นคงของมนุษย์จังหวัดเพชรบูรณ์ โดยใช้เอกสารดังต่อไปนี้

### ๑. บัตรประจำตัวคนพิการเดิม

๒. สำเนาบัตรประจำตัวประชาชนและสำเนาทะเบียนบ้านอย่างละ ๑ ฉบับ

๓. หลักฐานผู้ดูแลคนพิการคนเดิม ใช้สำเนาบัตรประจำตัวประชาชน และสำเนาทะเบียนบ้านอย่างละ ๑ ฉบับ

๔. หลักฐานผู้ดูแลคนพิการใหม่ ใช้สำเนาบัตรประจำตัวประชาชน และ สำเนาทะเบียนบ้าน อย่างละ ๑ ฉบับ

๕. บันทึกผู้ให้ถ้อยคำขอเปลี่ยนแปลงผู้ดูแล (ค.๑๔) (คนใดคนหนึ่ง)

๕.๑ ผู้ดูแลคนเดิม

๕.๒ ผู้ดูแลคนใหม่

๕.๓ ผู้พิการ

๖. หนังสือรับรองการเป็นผู้ดูแลคนพิการ สำเนาบัตรประจำตัวข้าราชการ ของผู้รับรองผู้ดูแลจำนวน ๑ ฉบับ (กำนันผู้ใหญ่บ้าน ส.อบต. หรือ ข้าราชการ ระดับ ๓ ขึ้นไป)

## ผู้ป่วยเอดส์



คุณสมบัติของผู้มีสิทธิลงทะเบียนเพื่อขอรับเงินสงเคราะห์ผู้ป่วยเอดส์ตรวจสอบ  
คุณสมบัติของตัวเองตามรายการดังนี้

๑. ไม่เป็นคนต่างด้าว
๒. มีภูมิลำเนาอยู่ในเขตองค์การบริหารส่วนตำบลดงมูลเหล็ก (ตามทะเบียนบ้าน)
๓. มีรายได้ไม่เพียงพอแก่การยังชีพ หรือถูกทอดทิ้ง หรือขาดผู้อุปการะเลี้ยงดู หรือไม่สามารถประกอบอาชีพเลี้ยงตนเอง



## ขั้นตอนการลงทะเบียนเพื่อขอรับเงินสงเคราะห์ผู้ป่วยเอดส์



ยื่นเอกสารหลักฐานกรอกแบบฟอร์ม “แบบคำขอลงทะเบียนรับเงินสงเคราะห์ผู้ป่วยเอดส์”

๑. ใบรับรองที่แพทย์รับรองและทำการวินิจฉัยแล้วว่าเป็นผู้ป่วยเอดส์จริง

๒. ทะเบียนบ้าน และบัตรประจำตัวประชาชนพร้อมสำเนาใบรับรองที่แพทย์รับรองและทำการวินิจฉัยแล้วว่าเป็นผู้ป่วยเอดส์จริง

๓. สมุดบัญชีเงินฝากธนาคาร พร้อมสำเนา (เฉพาะหน้าที่แสดงชื่อและเลขที่บัญชี)  
สำหรับกรณีของผู้ขอรับเงินสงเคราะห์ผู้ป่วยเอดส์ ประสงค์ขอรับเงินผ่านธนาคาร

หมายเหตุ กรณีที่ผู้ป่วยเอดส์ไม่สามารถมาลงทะเบียนด้วยตนเองต้องมอบอำนาจเป็นลายลักษณ์อักษรให้ผู้ดูแลยื่นคำขอแทน แต่ต้องนำหลักฐานของผู้ป่วยเอดส์ และคนดูแลไปแสดงต่อเจ้าหน้าที่ด้วยผู้ป่วยเอดส์ที่เป็นผู้สูงอายุหรือคนพิการสามารถลงทะเบียนเพื่อขอรับเงินเบี้ยยังชีพผู้สูงอายุและเบี้ยความพิการได้ด้วย

## ข้อแนะนำสำหรับการยื่นคำร้องเพื่อขอรับเงินสงเคราะห์ผู้ป่วยเอดส์



๑. ผู้ป่วยเอดส์มีสิทธิได้รับเงินสงเคราะห์ผู้ป่วยต้องมีใบรับรอง แพทย์ซึ่งออกให้โดย สถานพยาบาลของรัฐ ยืนยันว่าป่วยเป็นโรคเอดส์จริง
๒. ผู้ป่วยเอดส์ต้องมีภูมิลำเนาอยู่ในเขตองค์การบริหารส่วนตำบลคงมูลเหล็ก
๓. การยื่นคำร้องขอรับเงินสงเคราะห์ผู้ป่วยเอดส์สามารถยื่นคำร้องได้ที่งานพัฒนาชุมชนโดยนำ หลักฐานมาเพื่อประกอบการยื่นดังนี้
  - ๓.๑ ใบรับรองแพทย์ซึ่งออกให้โดยสถานพยาบาลของรัฐยืนยันว่าป่วยเป็นโรคเอดส์จริง
  - ๓.๒ บัตรประจำตัวประชาชนฉบับจริง (พร้อมสำเนา)
  - ๓.๓ ทะเบียนบ้านฉบับจริง (พร้อมสำเนา)
๔. กรณีที่ผู้ป่วยเอดส์ไม่สามารถเดินทางมายื่นคำขอรับการสงเคราะห์ด้วย ตนเองได้จะมอบอำนาจให้ผู้ดูแลมาดำเนินการแทนได้
๕. กรณีผู้ป่วยเอดส์ เป็นผู้สูงอายุหรือคนพิการ หรือเป็นทั้งผู้พิการสามารถดำเนินการได้ทั้งหมด
๖. กรณีผู้ป่วยเอดส์ได้รับเงินสงเคราะห์ผู้ป่วยเอดส์แล้ว ต่อมาได้ย้ายภูมิลำเนา (ย้ายชื่อในทะเบียนบ้าน) ไปอยู่ในเขตองค์การปกครองส่วนท้องถิ่น ผู้ป่วยเอดส์ต้องดำเนินการยื่นคำร้องขอรับเงินสงเคราะห์ผู้ป่วยเอดส์อีกครั้งองค์การปกครองส่วนท้องถิ่นที่ย้ายภูมิลำเนาเข้าไปอยู่ (เพื่อรับเงินสงเคราะห์ผู้ป่วยเอดส์ จากองค์การปกครองส่วนท้องถิ่นแห่งใหม่) ซึ่งถ้าผู้ป่วยเอดส์ไม่ดำเนินการยื่นคำร้องขอรับเงินสงเคราะห์ อีกครั้ง ณ องค์การปกครองส่วนท้องถิ่นที่ย้ายภูมิลำเนาเข้าไปอยู่ใหม่ ผู้ป่วยเอดส์จะได้รับเงินสงเคราะห์ผู้ป่วยเอดส์ถึงเดือนที่ย้ายภูมิลำเนา
๗. กรณีผู้ป่วยเอดส์ที่ได้รับเงินสงเคราะห์ผู้ป่วยเอดส์เสียชีวิตลง ผู้ดูแล หรือญาติของผู้ป่วยเอดส์ที่เสียชีวิต ต้องแจ้งให้งานพัฒนาชุมชนองค์การบริหารส่วนตำบลคงมูลเหล็ก ทราบภายใน ๓ วัน หรือแจ้งให้ทราบทันที

\*\*\* ใบรับรองแพทย์จะต้องระบุว่าป่วยเป็นโรคเอดส์ /AIDS เท่านั้น หากระบุว่าป่วย เป็น HIV หรือภูมิคุ้มกันบกพร่องจะไม่เข้าหลักเกณฑ์การรับเงินสงเคราะห์ \*\*\*

การกำหนดวันจ่ายเงินเบี้ยยังชีพผู้สูงอายุ คนพิการ และผู้ป่วยเอดส์ ภายในวันที่ ๑ - ๑๐ ของเดือนตามความเหมาะสม

อาทิตย์/Sun	จันทร์/Mon	อังคาร/Tue	พุธ/Wed	พฤหัสบดี/Thu	ศุกร์/Fri	เสาร์/Sat
1	2	3	4	5	6	7
8	9	10	11	12	13	14
15	16	17	18	19	20	21
22	23	24	25	26	27	28
29	30	31				

๑. ผู้ประสงค์รับเงินสด

ตามจุดที่ได้แจ้งไว้เช่น ศาลาประชาคมประจำหมู่บ้าน อาคารเอนกประสงค์ของหมู่บ้าน และงานพัฒนาชุมชนองค์การบริหารส่วนตำบลงมูลเหล็กโดยจะมีการแจ้งให้ทราบล่วงหน้า รับเงินสดในนามผู้สูงอายุ คนพิการ ผู้ป่วยเอดส์หรือผู้รับมอบอำนาจ

๒. ผู้ประสงค์รับเงินผ่านธนาคาร

โอนเข้าบัญชีธนาคารในนาม ผู้สูงอายุ คนพิการ ผู้ป่วยเอดส์ หรือผู้รับมอบอำนาจ

# การสิ้นสุดการรับเงินเบี้ยยังชีพผู้สูงอายุ คนพิการ ผู้ป่วยเอดส์



๑. ตาย (ยกเลิกการสงเคราะห์จัดการศพรายละ ๒,๐๐๐ บาท ตามประกาศกระทรวงการพัฒนาสังคมและความมั่นคงของมนุษย์ เรื่อง กำหนดหลักเกณฑ์ วิธีการ และเงื่อนไขการคุ้มครอง การส่งเสริม และการสนับสนุนการสงเคราะห์ในการจัดการศพตามประเพณี พ.ศ. ๒๕๕๗ ลงวันที่ ๒๒ กันยายน ๒๕๕๗) ถ้าตกเกณฑ์ จปฐ. สามารถขอรับเงินสงเคราะห์ศพ ตามประเพณีได้\*\*\*

๒. ย้ายภูมิลำเนาไปนอกเขต อบต.ดงมูลเหล็ก

๓. แจ้งสละสิทธิการขอรับเงินเบี้ยยังชีพ

๔. ขาดคุณสมบัติ

## หน้าที่ของผู้รับเบี้ยยังชีพผู้สูงอายุ และคนพิการ

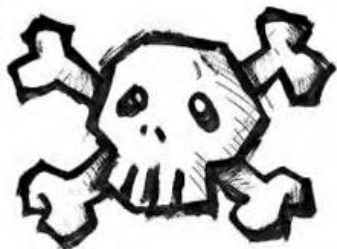
๑. ตรวจสอบรายชื่อของตัวเอง

๒. กรณีผู้รับเงินเบี้ยยังชีพ หรือผู้รับมอบอำนาจ แจ้งรับเป็นเงินสด ต้องมารับเงินให้ตรงตามวัน เวลา ที่กำหนด

๓. เมื่อย้ายภูมิลำเนาจาก อบต.ดงมูลเหล็ก ไปอยู่ภูมิลำเนาอื่น ต้องแจ้งข้อมูลเพื่อให้ อบต.ดงมูลเหล็ก ได้รับทราบ

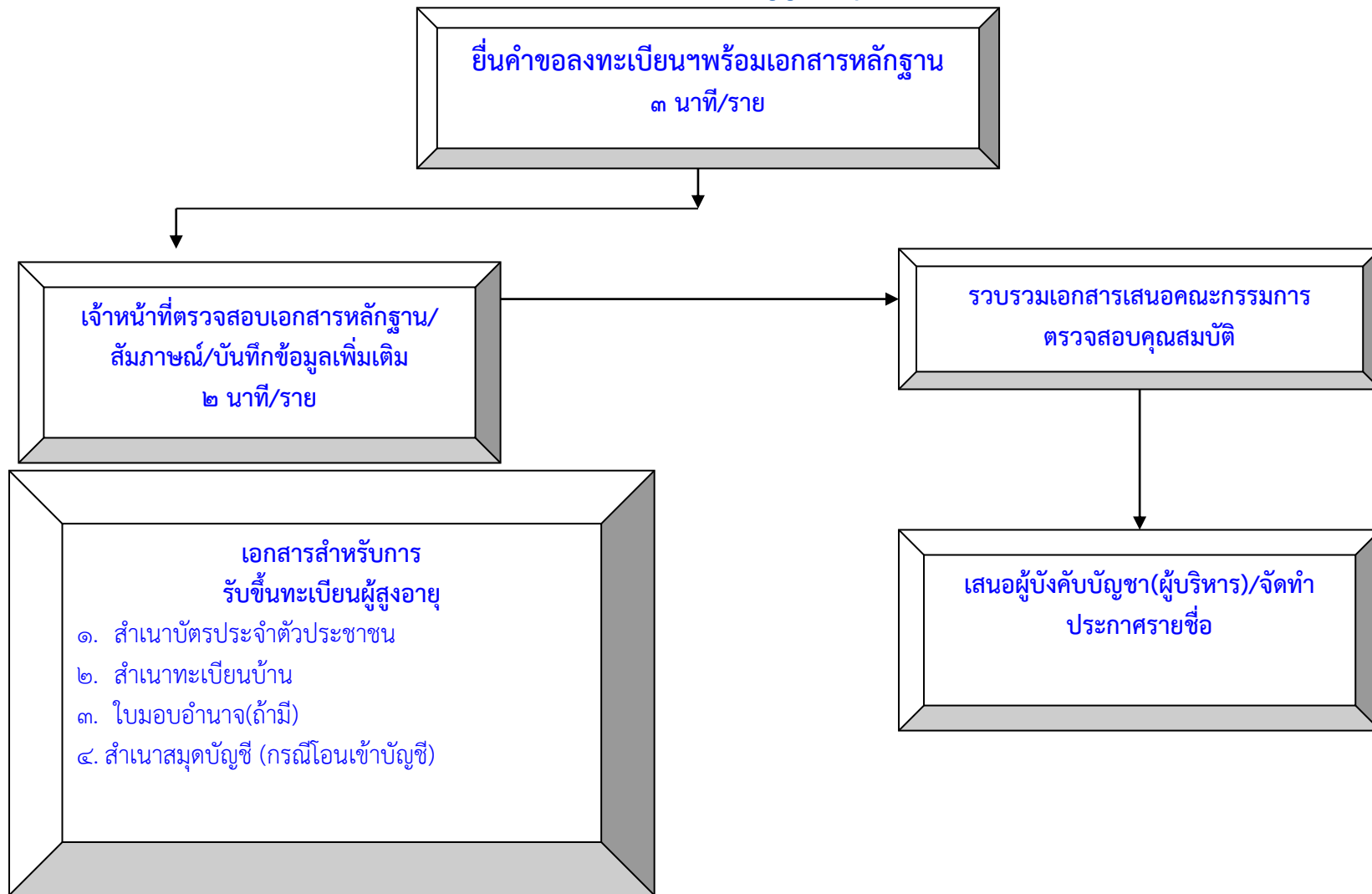
๔. ให้ผู้รับเบี้ยยังชีพผู้สูงอายุ คนพิการและผู้ป่วยเอดส์ มาแสดงการมีชีวิตอยู่ต่อ อบต. ดงมูลเหล็ก ภายในในเดือนกันยายนของทุกปี

๕. **กรณีตาย** ให้ผู้ดูแลหรือญาติของผู้สูงอายุ คนพิการ หรือผู้ป่วยเอดส์ ของผู้รับเงินเบี้ยยังชีพแจ้งการตาย ให้ อบต. ดงมูลเหล็ก ได้รับทราบ (พร้อมสำเนามรณบัตร) ภายใน ๓ วัน

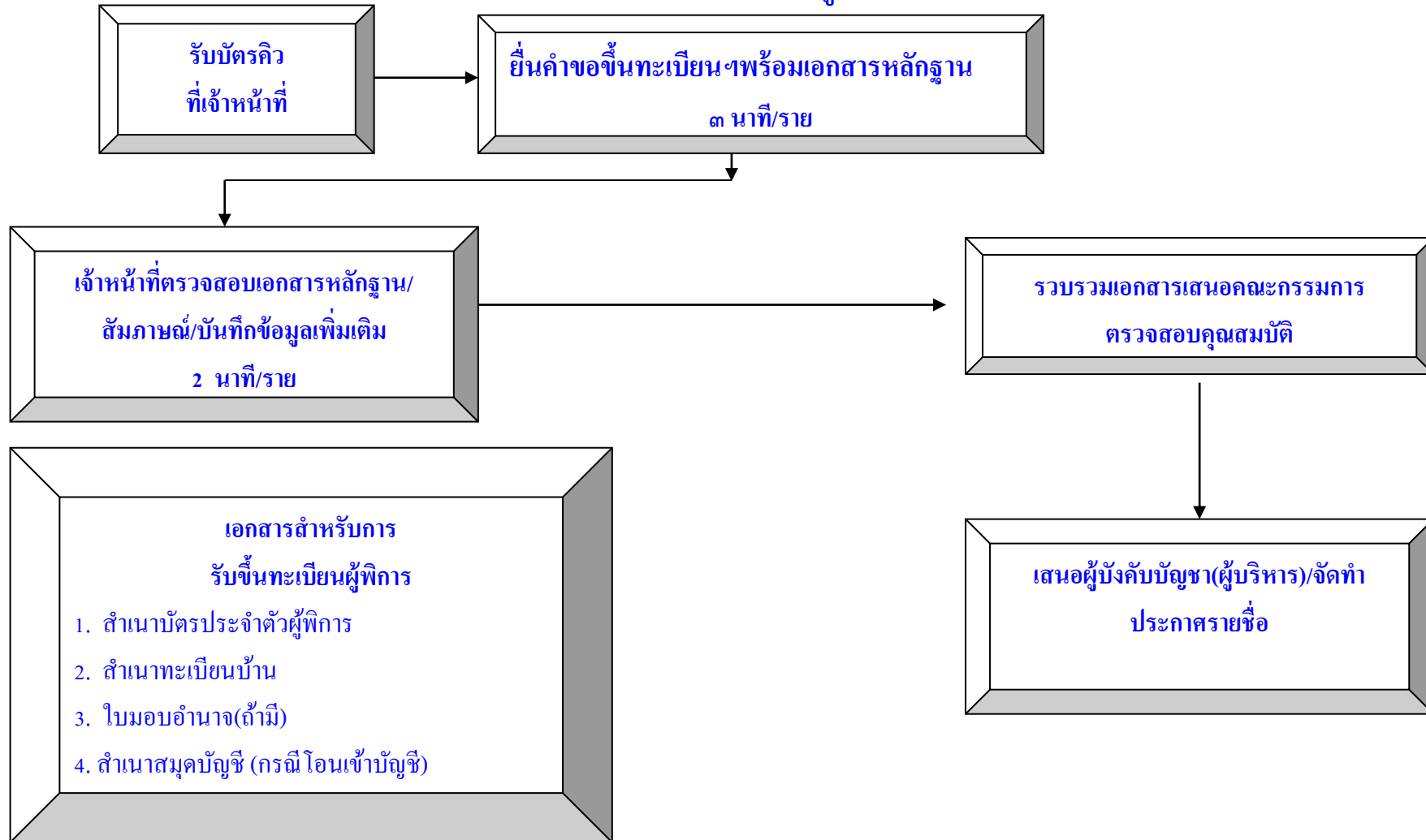


ภาคผนวก

# แผนผังแสดงขั้นตอนและระยะเวลาการปฏิบัติราชการ (การรับลงทะเบียนผู้สูงอายุ)



## แผนผังแสดงขั้นตอนและระยะเวลาการปฏิบัติราชการ (การรับลงทะเบียนผู้พิการ)



ขั้นตอนการรับขึ้นทะเบียนผู้พิการ เดิม ๑๐ นาที/ราย เวลาปฏิบัติงานที่ปรับลด ๓-๕ นาที/ราย

แผนผังแสดงขั้นและระยะเวลาการปฏิบัติราชการ  
(การรับลงทะเบียนผู้ป่วยเอดส์)

ยื่นคำขอลงทะเบียนพร้อมเอกสารหลักฐาน  
๓ นาที/ราย

เจ้าหน้าที่ตรวจสอบเอกสารหลักฐาน/  
สัมภาษณ์/บันทึกข้อมูลเพิ่มเติม  
๒ นาที/ราย

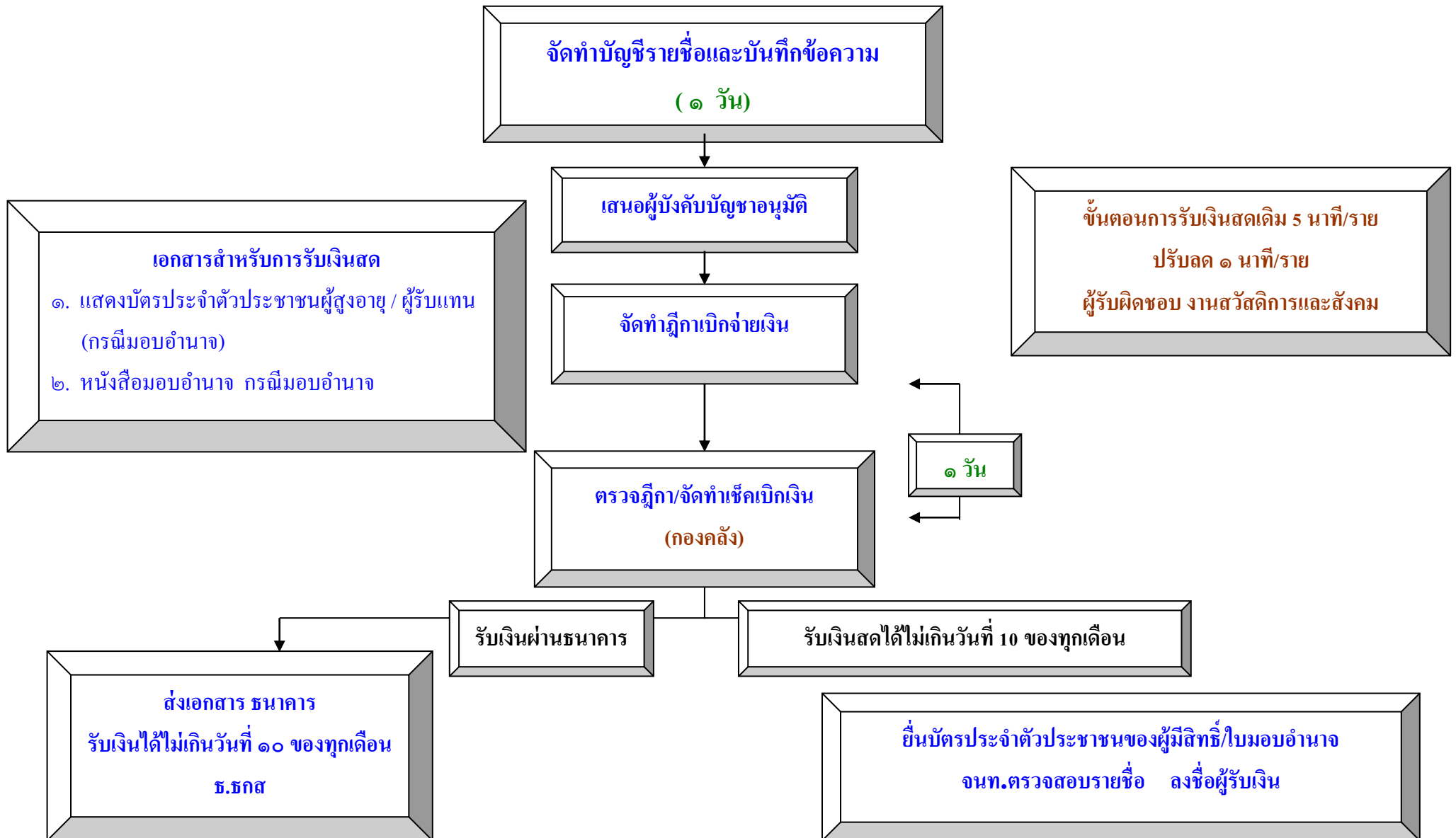
เจ้าหน้าที่/และคณะกรรมการออกตรวจสภาพ  
ความเป็นอยู่ตรวจคุณสมบัติของผู้ป่วยเอดส์

เสนอผู้บังคับบัญชา(ผู้บริหาร)/  
อนุมัติ/  
จัดทำทะเบียนคูมรายชื่อ

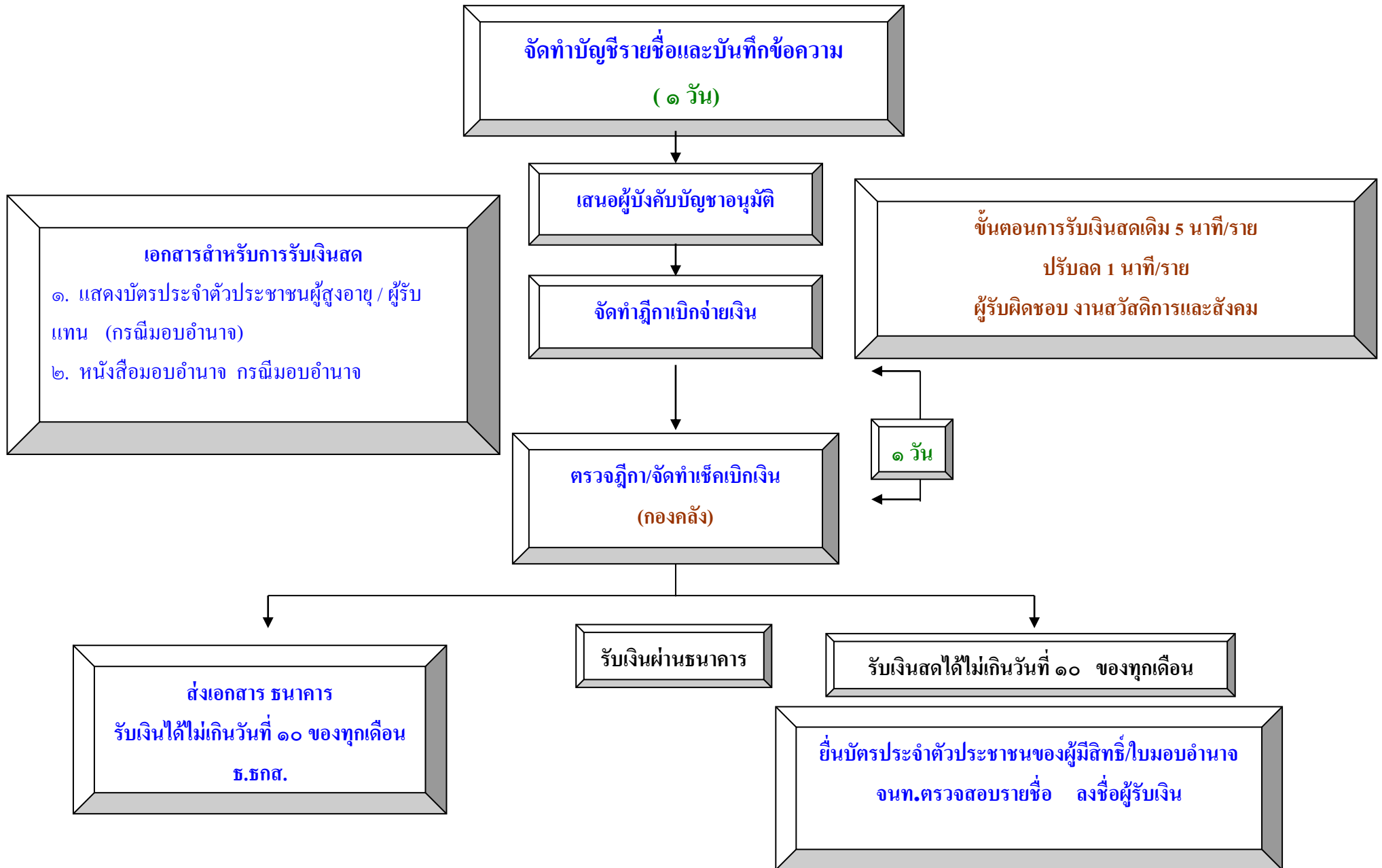
เอกสารสำหรับการรับลงทะเบียนผู้ป่วยเอดส์

๑. ใบรับรองแพทย์ซึ่งออกให้โดย สถานพยาบาลของรัฐที่ระบุว่าป่วยเป็นโรค เอดส์
๒. สำเนาบัตรประจำตัวผู้ป่วยเอดส์
๓. สำเนาทะเบียนบ้าน
๔. ใบมอบอำนาจ (ถ้ามี)
๕. สำเนาสมุดบัญชี(กรณีโอนเข้าบัญชี)

# แผนผังแสดงขั้นตอนและระยะเวลาการปฏิบัติราชการ (การเบิก-จ่ายเบี้ยผู้สูงอายุ)



แผนผังแสดงขั้นตอนและระยะเวลาการปฏิบัติราชการ  
(การเบิก-จ่ายเบี้ยความพิการ)



# สารพันคำถาม



## ถาม

ผู้สูงอายุที่อยู่ในคุกสามารถขึ้นทะเบียนผู้สูงอายุได้หรือไม่ ?



## ตอบ

ขึ้นทะเบียนได้ ไม่ถือเป็นกรณีว่าได้รับสวัสดิการหรือสิทธิประโยชน์อื่นใดจากหน่วยงานภาครัฐ

## ถาม

บุคคลที่เป็นโรคเรื้อนและได้รับเงินจากกรมควบคุมโรคสามารถขึ้นทะเบียนผู้สูงอายุได้หรือไม่ ?

## ตอบ

ขึ้นทะเบียนได้



## ถาม

ถ้าผู้สูงอายุรับเงินเบี้ยคนพิการ และผู้ป่วยเอดส์ อยู่แล้ว จะสามารถขึ้น ทะเบียนผู้สูงอายุและรับเงินเบี้ยยังชีพผู้สูงอายุได้หรือไม่



## ตอบ

ขึ้นทะเบียนได้และสามารถรับเงินได้....จ้า

## ถาม

ขึ้นทะเบียนได้และสามารถรับเงินได้....จ้า พระภิกษุสงฆ์สามารถขึ้นทะเบียนผู้สูงอายุได้หรือไม่



## ตอบ

ขึ้นทะเบียนได้.....จ้า ยกเว้นพระภิกษุสงฆ์ที่ได้รับเงินเดือน (เงินนิตยภัต) เช่น เจ้าอาวาส เจ้าคณะตำบล เป็นต้น ...จ้า

## ถาม

ข้าราชการที่รับเงินบำเหน็จ สามารถขึ้นทะเบียนผู้สูงอายุได้หรือไม่

## ตอบ

ขึ้นทะเบียนได้ค่ะ

ถาม

ผู้ที่ดำรงตำแหน่งทางการเมือง นายก อบต., รองนายก อบต., สมาชิกสภา , กำนัน , ผู้ใหญ่บ้าน สามารถขึ้นทะเบียนผู้สูงอายุ ได้หรือไม่

ตอบ

ขึ้นทะเบียนไม่ได้ค่ะ เนื่องจากมีเงินเดือนประจำ แต่เมื่อพ้นจากตำแหน่งแล้ว สามารถมาขึ้นทะเบียนได้ค่ะ

ถาม

ถ้าผู้สูงอายุอาศัยอยู่ที่ต่างประเทศ แต่ยังมีชื่ออยู่ในทะเบียนบ้านในประเทศไทย สามารถขึ้นทะเบียนผู้สูงอายุได้หรือไม่

ตอบ

สามารถขึ้นทะเบียนได้

ถาม

ผู้สูงอายุที่รับเบี้ยยังชีพอยู่แล้ว สามารถเปลี่ยนแปลงวิธีการรับเงินได้หรือไม่

ตอบ

ได้ค่ะ โดยมายื่นความประสงค์ได้ที่ อบต.ดงมูลเหล็ก

\*\*\*\*\*



มีข้อสงสัย นอกเหนือจากคู่มือฯ ติดต่อสอบถามได้ที่ งานสวัสดิการและสังคม สำนักปลัด อบต.ดงมูลเหล็ก



นางสาวฐิตินาถ ชาตไทย นักพัฒนาชุมชนชำนาญการพิเศษ



โทร. ๐๕๖-๗๑๒๙๑๕ ,



๐๘๗-๔๒๙๐๓๕๕