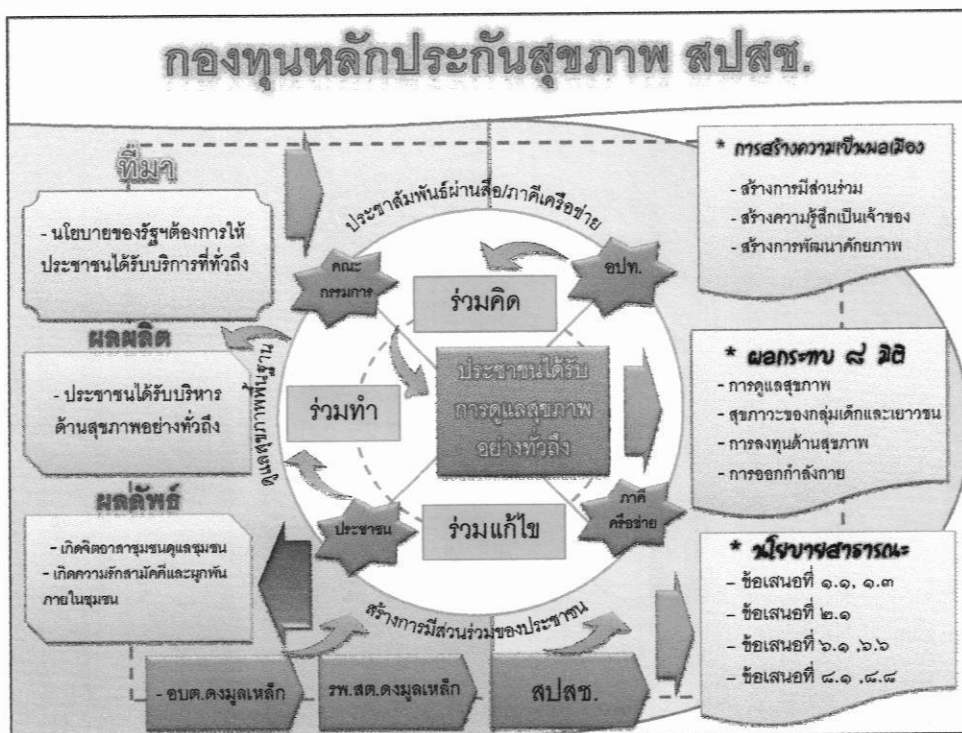


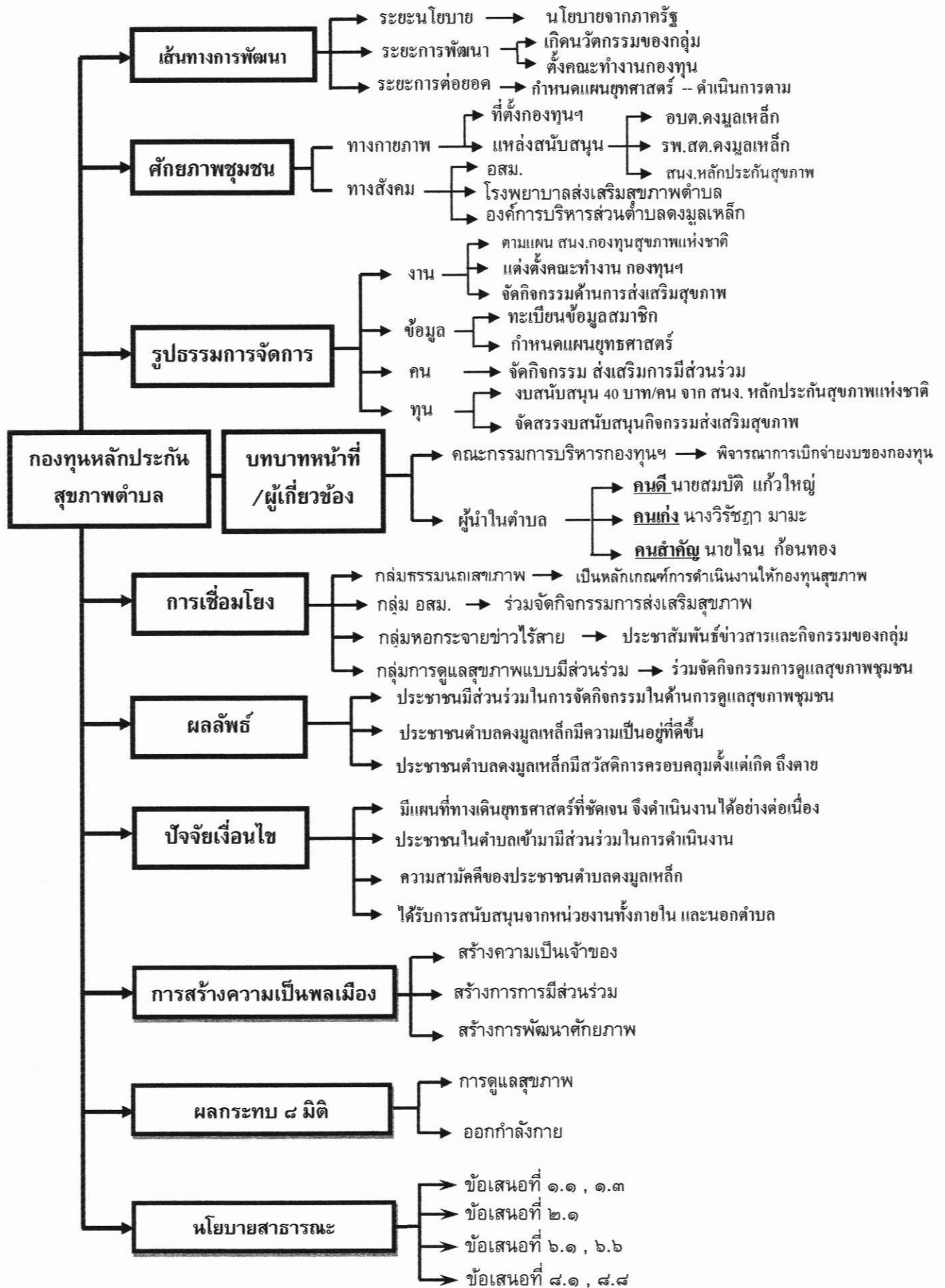
กองทุนหลักประกันสุขภาพระดับท้องถิ่นหรือพื้นที่ตำบลงมูลเหล็ก

กองทุนหลักประกันสุขภาพระดับท้องถิ่นหรือพื้นที่ตำบลงมูลเหล็ก เกิดขึ้นจากความร่วมมือระหว่างสำนักงานหลักประกันสุขภาพเขตพื้นที่พิษณุโลก และองค์การบริหารส่วนตำบลงมูลเหล็กซึ่งได้ดำเนินงานด้านการส่งเสริมสุขภาพมาอย่างต่อเนื่อง โดยการขึ้นเป็นกองทุนหลักประกันสุขภาพในระดับท้องถิ่นหรือพื้นที่นำร่อง เมื่อปี พ.ศ.๒๕๔๙ เป็นการดำเนินงานภายใต้วัตถุประสงค์ ที่ให้ความสำคัญในเรื่องการดูแลสุขภาพและการเข้าถึงบริการสาธารณสุขของคนในชุมชนโดยส่งเสริมการมีส่วนร่วมของคนในชุมชน ในการดูแลและรักษาสุขภาพ การป้องกัน การฟื้นฟูสมรรถภาพ ในการดำรงชีวิต ตลอดจนกำหนดนโยบายการพัฒนาสาธารณสุข และส่งเสริมคุณภาพชีวิตครอบครัวทุกกลุ่มเป้าหมาย เพื่อต้องการให้ประชาชนในตำบล เกิดความเสมอภาคเท่าเทียมกันและเข้าถึงบริการทางด้านสุขภาพ รวมถึงการสร้างการมีส่วนร่วมของหน่วยงานภาคีทั้งภายในและภายนอกพื้นที่ และที่สำคัญคือการสร้างการมีส่วนร่วมของภาคประชาชนในการกำหนดกิจกรรมหรือโครงการของกองทุนเพื่อตอบสนองกับความต้องการที่แท้จริงของประชาชน กองทุนหลักประกันสุขภาพระดับท้องถิ่นหรือพื้นที่ตำบลงมูลเหล็กสามารถแสดงให้เห็นบริบทของปฏิบัติการนี้ได้ ใน ๗ ส่วน คือ ๑) ที่มาการพัฒนากองทุนหลักประกันสุขภาพตำบลงมูลเหล็ก ๒) ศักยภาพชุมชน ๓) รูปธรรมการดำเนินงาน ๔) บทบาทหน้าที่ผู้ที่เกี่ยวข้อง ๕) ความเชื่อมโยงกับระบบต่างๆในตำบล ๖) ผลผลิตและผลลัพธ์ที่เกิดขึ้น ๗) ปัจจัยเงื่อนไขของการพัฒนา ดังรายละเอียด สุขภาพให้แก่คนในชุมชน ประจำวัน

แหล่งเรียนรู้กองทุนหลักประกันสุขภาพระดับท้องถิ่นหรือพื้นที่ตำบลงมูลเหล็กได้ดำเนินกิจกรรมที่สอดคล้องกับข้อเสนอ ๗ + ๑ นโยบายสาธารณะ และก่อให้เกิดผลกระทบต่อการลดปัจจัยเสี่ยงด้านสุขภาพ ดังนี้

- | | |
|--|-----------------|
| ประเด็นที่ ๑ นโยบายสาธารณะด้านการบริหารจัดการท้องถิ่นแบบมีส่วนร่วม | ข้อเสนอที่ ๑, ๓ |
| ประเด็นที่ ๒ นโยบายสาธารณะด้านการจัดสวัสดิการสังคมโดยชุมชน | ข้อเสนอที่ ๑ |
| ประเด็นที่ ๖ นโยบายสาธารณะด้านการดูแลสุขภาพชุมชนโดยชุมชน | ข้อเสนอที่ ๑, ๖ |
| ประเด็นที่ ๘ นโยบายสาธารณะการลงทุนด้านสุขภาพโดยชุมชน | ข้อเสนอที่ ๑, ๘ |





๑. ความเป็นมาและการพัฒนา

ปี ๒๕๔๙ องค์การบริหารส่วนตำบลดงมูลเหล็กได้รับการพิจารณาคัดเลือกเป็นตำบลกลุ่มเป้าหมายเพื่อเป็นตำบลนำร่องในการดำเนินงานกองทุนหลักประกันสุขภาพ มีการดำเนินการลงนามความร่วมมือตามนโยบายภาครัฐในการจัดตั้งกองทุนหลักประกันสุขภาพในระดับท้องถิ่นหรือพื้นที่ระหว่างสำนักงานหลักประกันสุขภาพแห่งชาติ (สปสช.) เขต๒ พิษณุโลก กับองค์การบริหารส่วนตำบลดงมูลเหล็ก โดยได้ทำการลงนามในบันทึกข้อตกลงความร่วมมือ(MOU) เมื่อวันที่ ๒๘ สิงหาคม ๒๕๔๙ องค์การบริหารส่วนตำบลดงมูลเหล็ก ได้รับการคัดเลือกให้เป็นตำบลนำร่อง ๑ ใน ๑๑ แห่ง ของจังหวัดเพชรบูรณ์ และ ๑ ใน ๘๐๐ แห่งทั่วประเทศในการดำเนินการจัดตั้งกองทุนหลักประกันสุขภาพ เพื่อให้เป็นไปตามพระราชบัญญัติหลักประกันสุขภาพฯ โดยอาศัยหลักการมีส่วนร่วมของท้องถิ่น ชุมชน และภาคประชาชน ในการบริหารจัดการกองทุนได้ตามความเหมาะสมและความต้องการของท้องถิ่นและชุมชนโดยส่งเสริมการสร้างหลักการมีส่วนร่วมของท้องถิ่นและภาคประชาชนเพื่อสร้างหลักประกันสุขภาพให้กับคนในพื้นที่ ทั้งนี้การดำเนินการดังกล่าวนี้ให้เป็นไปตามหลักเกณฑ์ของสำนักงานหลักประกันสุขภาพแห่งชาติ ซึ่งได้กำหนดหลักเกณฑ์ในการสนับสนุนและส่งเสริมสุขภาพ การป้องกันโรค การฟื้นฟูสมรรถภาพ การรักษาพยาบาลระดับปฐมภูมิที่จำเป็นต่อสุขภาพและการดำรงชีวิต

ปี ๒๕๕๐ เริ่มต้นการดำเนินงานกองทุนหลักประกันสุขภาพระดับท้องถิ่นหรือพื้นที่ตำบลดงมูลเหล็ก โดยได้มีการจัดเวทีประชาคมเพื่อดำเนินการให้เป็นไปตามระเบียบและหลักเกณฑ์กองทุนหลักประกันสุขภาพแห่งชาติ ได้มีการจัดตั้งคณะกรรมการกองทุนหลักประกันสุขภาพตำบลดงมูลเหล็ก การจัดทำระเบียบการของกองทุนหลักประกันสุขภาพตำบลดงมูลเหล็ก และได้มีการประชาสัมพันธ์อย่างกว้างขวางให้คนในชุมชนได้รับทราบถึงการดำเนินงานของกองทุนหลักประกันสุขภาพตำบลดงมูลเหล็ก โดยมุ่งเน้นในเรื่องของการมีส่วนร่วมของประชาชน สิทธิประโยชน์ของกองทุนหลักประกันสุขภาพที่มีต่อประชาชนในพื้นที่ และเปิดโอกาสให้ประชาชนในพื้นที่นำเสนอปัญหาและร่วมกันแก้ไขปัญหาโดยชุมชนเอง ในรูปแบบของการจัดทำแผนสุขภาพชุมชนโดยการจัดทำเวทีประชาคมทุกหมู่บ้าน เพื่อร่วมกันจัดทำโครงการในการขอรับงบประมาณสนับสนุนการจัดทำโครงการ ในส่วนของเงินกองทุนนั้นได้รับการจัดสรรเงินค่าบริการ สาธารณะสุข ในส่วนการสร้างเสริมสุขภาพและการป้องกันโรคจากสำนักงานหลักประกันสุขภาพแห่งชาติ(สปสช.) เข้ากองทุนหลักประกันสุขภาพในระดับท้องถิ่น และพื้นที่ตามรายหัวประชากร รายหัวละ ๓๗.๕๐ บาท และมีการสนับสนุนงบประมาณสมทบจากองค์การบริหารส่วนตำบลดงมูลเหล็ก ในอัตรา ๒๐% ของค่าบริการสาธารณสุขที่ได้รับจากสำนักงานหลักประกันสุขภาพแห่งชาติในแต่ละปี การใช้งบประมาณในการดำเนินกิจกรรมและโครงการต่าง ๆ นั้นได้ดำเนินการให้มีความสอดคล้องกับหลักเกณฑ์ที่สำนักงานหลักประกันสุขภาพแห่งชาติกำหนด โดยได้แบ่งลักษณะการดำเนินกิจกรรมออกเป็น ๔ ลักษณะ ภายใต้อำนวยการจัดการของคณะกรรมการบริหารกองทุนหลักประกันสุขภาพตำบลดงมูลเหล็ก และอนุกรรมการด้านต่างๆ เพื่อดำเนินงานตาม ๔ ลักษณะ ได้แก่ ด้านดูแลสุขภาพตามชุดสิทธิประโยชน์ ด้านสนับสนุนหน่วยบริการสุขภาพในพื้นที่ ด้านการสร้างสุขภาพโดยประชาชนและชุมชน และด้านบริหารจัดการกองทุนหลักประกันสุขภาพ

ปี พ.ศ. ๒๕๕๑ มีนวัตกรรมเกิดขึ้นโดยกองทุนหลักประกันสุขภาพตำบลดงมูลเหล็ก เป็นนวัตกรรม การช่วยเหลือผู้ป่วยโรคต่างๆ ได้เรียนรู้ศึกษาเกี่ยวกับการรับประทานอาหาร ว่าจะต้องปฏิบัติตัวอย่างไร เมื่อป่วยเป็นโรคดังกล่าว เจาะลึกการทำงานเข้าถึงชุมชนทุกเพศทุกวัย ดูแลตั้งแต่ตั้งครรภ์ เด็กแรกเกิด ผู้สูงอายุ โดยจัดกิจกรรมให้ อสม. เข้าไปดูแลเพื่อให้รู้ถึงปัญหาและความต้องการ

ปี ๒๕๕๒ มีการกำหนดหลักเกณฑ์และการฝึกอบรมในการเขียนแผนที่ทางเดินยุทธศาสตร์ด้านสุขภาพให้กับอาสาสมัครสาธารณสุข และผู้นำชุมชน เพื่อใช้เป็นกลไกในการขับเคลื่อนการดำเนินงาน สร้างเสริมสุขภาพป้องกันโรค พื้นฟูสมรรถภาพ การรักษาระดับปฐมภูมิ และให้รู้ถึงปัญหาและความต้องการในชุมชน เพื่อให้สอดคล้องกับการดำเนินกิจกรรม ๔ ลักษณะ ในด้านดูแลสุขภาพตามสิทธิประโยชน์ด้านสนับสนุนหน่วยบริการสุขภาพในพื้นที่ ด้านการสร้างสุขภาพโดยประชาชนและชุมชน และด้านบริหารจัดการกองทุนหลักประกันสุขภาพ มากยิ่งขึ้น

ปี ๒๕๕๓ สำนักงานหลักประกันสุขภาพแห่งชาติมีการปรับเพิ่มงบประมาณค่าหัวประชากร จาก ๓๗.๕๐ บาท เป็น ๔๐ บาท และกำหนดหลักเกณฑ์ว่าด้วยการสมทบเงินขององค์กรปกครองส่วนท้องถิ่นเพื่อสมทบเงินงบประมาณให้กับกองทุนหลักประกันสุขภาพในอัตราใหม่ คือ อบต.ขนาดใหญ่หรือเทศบาลจะต้องสนับสนุนไม่น้อยกว่า ๕๐% ขนาดกลาง ๓๐% ขนาดเล็ก ๒๐% องค์การบริหารส่วนตำบลคงมูลเหล็กได้ดำเนินการสมทบเงินเข้ากองทุนหลักประกันสุขภาพเพิ่มขึ้นจากเดิมซึ่งสมทบร้อยละ ๒๐ % เป็นร้อยละ ๓๐ % และในปีเดียวกันนี้เองตำบลคงมูลเหล็กได้มีการจัดทำธรรมนูญสุขภาพ ซึ่งเป็นนวัตกรรมใหม่ในเรื่องของงานส่งเสริมสุขภาพและอนามัยของตำบลคงมูลเหล็ก ได้ก่อให้เกิดการนำใช้ข้อมูล และการบูรณาการ ในการดำเนินงานระหว่างกองทุนหลักประกันสุขภาพตำบลคงมูลเหล็กกับธรรมนูญสุขภาพตำบลคงมูลเหล็ก

ปัจจุบัน ๒๕๕๔ มีการปฏิรูประบบการบริหารงานของกองทุนหลักประกันสุขภาพตำบลคงมูลเหล็ก อันเนื่องมาจากปัญหาการบริหารงาน และการพิจารณาอนุมัติการจัดทำกิจกรรมโครงการของกองทุน ซึ่งแต่เดิมกองทุนมีการพิจารณาอนุมัติโครงการต่างๆ จากคณะกรรมการบริหารกองทุน และได้เกิดปัญหาในเรื่องรายละเอียดของหลักเกณฑ์การพิจารณาอนุมัติโครงการต่างๆ ในปี ๕๔ กองทุนหลักประกันสุขภาพตำบลคงมูลเหล็ก ได้มีการแต่งตั้งคณะกรรมการบริหารกองทุน และคณะทำงานกองทุน เพื่อทำหน้าที่ในการสนับสนุน กลั่นกรอง ตรวจสอบ ติดตามประเมินผล แผนงานและโครงการต่างๆ ก่อนที่จะนำเสนอต่อคณะกรรมการบริหารกองทุนเพื่อพิจารณาขอรับการสนับสนุนงบประมาณ โดยได้มีการแต่งตั้งคณะกรรมการและคณะทำงานกองทุน ทั้งหมด ๗ คณะทำงาน และให้มีหน้าที่ในการพิจารณาดำเนินการตามอำนาจหน้าที่ที่ได้รับการแต่งตั้งตามคำสั่งของคณะกรรมการบริหารกองทุน

เส้นทางการพัฒนาฐานการเรียนรู้ กองทุนหลักประกันสุขภาพ			
สถานการณ์ที่เกี่ยวข้อง	<ul style="list-style-type: none"> - มีนโยบายจากกระทรวงสาธารณสุข คัดเลือก อบต. ดงมูลเหล็กเป็นตำบลนำร่องในเรื่องกองทุนหลักประกันสุขภาพ 	<ul style="list-style-type: none"> - กองทุนหลักประกันสุขภาพ ยังไม่มีคณะกรรมการดำเนินงานที่ชัดเจน 	<ul style="list-style-type: none"> - ปัญหาด้านสุขภาพของประชาชนตำบลดงมูลเหล็ก ยังไม่ได้รับการแก้ไขที่ถูกต้อง
พ.ศ. 2549	พ.ศ. 2550	พ.ศ. 2551	
การจัดการ	<ul style="list-style-type: none"> - ได้มีการจัดตั้งคณะกรรมการกองทุนหลักประกันสุขภาพตำบลดงมูลเหล็ก - จัดทำระเบียบการของกองทุนหลักประกันสุขภาพ 	<ul style="list-style-type: none"> - จัดกิจกรรมให้ อสม. เข้าไปดูแลเพื่อรับทราบถึงสภาพปัญหาและความต้องการของประชาชนในตำบลดงมูลเหล็ก 	
ผลลัพธ์ที่เกิดขึ้น	<ul style="list-style-type: none"> - เกิดการจัดตั้งกองทุนหลักประกันสุขภาพตำบลดงมูลเหล็ก 	<ul style="list-style-type: none"> - การจัดทำแผนสุขภาพชุมชนโดยการจัดเวทีประชาคมทุกหมู่บ้าน เพื่อรวบรวมประมาณสนับสนุนการจัดทำโครงการ 	<ul style="list-style-type: none"> - เกิดนวัตกรรมเกิดขึ้นโดยกองทุนหลักประกันสุขภาพตำบลดงมูลเหล็ก เป็นนวัตกรรมการช่วยเหลือผู้ป่วยโรคต่างๆ

เส้นทางการพัฒนาฐานการเรียนรู้ กองทุนหลักประกันสุขภาพ		
สถานการณ์ที่เกี่ยวข้อง	<ul style="list-style-type: none"> - สำนักงานหลักประกันสุขภาพแห่งชาติมีการปรับเพิ่มงบค่าหัวประชากร จาก 37.50 บาท เป็น 40 บาท 	<ul style="list-style-type: none"> - เกิดปัญหาในเรื่องรายละเอียดของหลักเกณฑ์การพิจารณาอนุมัติโครงการต่างๆ ซึ่งแต่เดิมกองทุนมีการพิจารณาอนุมัติโครงการต่างๆ จากคณะกรรมการบริหารกองทุน
พ.ศ. 2552	พ.ศ. 2553	พ.ศ. 2554
การจัดการ	<ul style="list-style-type: none"> - อบต. ดงมูลเหล็กได้ดำเนินการสมทบเงินเข้ากองทุนหลักประกันสุขภาพเพิ่มขึ้นจากเดิมซึ่งสมทบร้อยละ 20% เป็นร้อยละ 30% - จัดทำเวทีประชาคมเพื่อจัดทำธรรมนูญสุขภาพตำบลดงมูลเหล็ก 	<ul style="list-style-type: none"> - มีการแต่งตั้งคณะกรรมการบริหารกองทุน และคณะทำงานกองทุน เพื่อทำหน้าที่ในการสนับสนุน กลั่นกรอง ตรวจสอบ ติดตามประเมินผล แผนงานและโครงการต่างๆ ก่อนที่จะนำเสนอต่อคณะกรรมการกองทุน
ผลลัพธ์ที่เกิดขึ้น	<ul style="list-style-type: none"> - การบูรณาการ ในการดำเนินงานระหว่างกองทุนหลักประกันสุขภาพตำบลดงมูลเหล็กกับธรรมนูญสุขภาพตำบลดงมูลเหล็ก - เกิดธรรมนูญสุขภาพสู่ตำบลสุขภาพ 	<ul style="list-style-type: none"> - แต่งตั้งคณะกรรมการและคณะทำงานกองทุน ทั้งหมด 7 คณะทำงาน และให้มีหน้าที่ในการพิจารณาดำเนินการตามอำนาจหน้าที่ที่ได้รับการแต่งตั้งตามคำสั่งของคณะกรรมการบริหารกองทุน

๒. ศักยภาพชุมชน

ศักยภาพและต้นทุนทางสังคมของกองทุนหลักประกันสุขภาพระดับท้องถิ่นหรือพื้นที่ตำบลงมูลเหล็กสามารถแบ่งออกเป็น ๒ ลักษณะ ได้แก่

โครงสร้างทางกายภาพที่สนับสนุนการดำเนินงาน

ที่ตั้งกองทุน

กองทุนหลักประกันสุขภาพระดับท้องถิ่นหรือพื้นที่ตำบลงมูลเหล็ก ได้รับ การสนับสนุนในด้านอาคารที่ทำการเพื่อเป็นสถานที่ในการดำเนินงานและใช้ในการประชุมคณะกรรมการบริหารกองทุนและคณะกรรมการกองทุน และในการประกอบกิจกรรมอื่นๆของกองทุน

แหล่งประโยชน์/แหล่งสนับสนุน

กองทุนหลักประกันสุขภาพระดับท้องถิ่นหรือพื้นที่ตำบลงมูลเหล็ก ได้รับการสนับสนุนจากภาคีเครือข่ายร่วมพัฒนาไม่ว่าจะเป็นองค์กรภาครัฐและเอกชนภายในพื้นที่และนอกพื้นที่ตำบลงมูลเหล็ก ดังนี้

อบต.งมูลเหล็ก : กองทุนหลักประกันสุขภาพระดับท้องถิ่นหรือพื้นที่ตำบลงมูลเหล็ก มีสถานที่ในการดำเนินงานของกองทุนโดยได้รับการสนับสนุนอาคารที่ทำการองค์การบริหารส่วนตำบล งมูลเหล็ก เพื่อใช้เป็นี่ทำการของกองทุนและเพื่อใช้ในการดำเนินงานตามกิจกรรมของกองทุน นอกจากนี้้องค์การบริหารส่วนตำบลงมูลเหล็กได้แต่งตั้งบุคลากรเพื่อรับผิดชอบและช่วยเหลือการดำเนินงานของกองทุน รวมถึงการสนับสนุนวัสดุอุปกรณ์สำนักงาน เพื่ออำนวยความสะดวกในการทำงาน การใช้สถานที่ในการประชุมคณะกรรมการบริหารกองทุน คณะอนุกรรมการกองทุน คณะทำงานด้านต่างๆ ของกองทุน และสนับสนุนงบประมาณในการจัดการประชุมของคณะกรรมการบริหารกองทุน คณะอนุกรรมการ และคณะทำงาน ในบางครั้งอีกด้วย

โรงพยาบาลส่งเสริมสุขภาพตำบลงมูลเหล็ก : เป็นภาคีร่วมพัฒนาที่ให้การสนับสนุนและส่งเสริมการดำเนินงานของกองทุนหลักประกันสุขภาพตำบลงมูลเหล็ก ในเรื่องของการจัดกิจกรรม ให้การสนับสนุนในด้านบุคลากรในการจัดกิจกรรมและโครงการ การสนับสนุนทางด้านงานวิชาการและงานข้อมูลด้านสุขภาพชุมชน

สำนักงานหลักประกันสุขภาพแห่งชาติ : สนับสนุนเงินงบประมาณ (รายหัว) มาใช้ในการบริหารจัดการและดำเนินการของกองทุนหลักประกันสุขภาพตำบลงมูลเหล็ก รวมถึงการกำหนดหลักเกณฑ์และข้อปฏิบัติเพื่อใช้เป็นแนวทางในการถือปฏิบัติและดำเนินงานของกองทุนด้วย

ปัจจัยด้านโครงสร้างทางสังคมที่สนับสนุนการดำเนินงาน

คณะกรรมการบริหารกองทุนหลักประกันสุขภาพระดับท้องถิ่นหรือพื้นที่ตำบลงมูลเหล็ก มาจากตัวแทนภาคีสนับสนุนทั้งภายในและภายนอกพื้นที่ เป็นผู้ที่มีบทบาทสำคัญในการขับเคลื่อนการดำเนินงานของกองทุน จัดทำข้อมูลและแผนการดำเนินงานที่เกี่ยวข้อง การดำเนินการให้กลุ่มเป้าหมายได้เข้าถึงการบริหารสาธารณสุข และเข้าถึงอย่างมีประสิทธิภาพ รวมถึงการบริหารจัดการกองทุนให้มีประสิทธิภาพ มีความโปร่งใส ตรวจสอบได้ และมีการจัดตั้งคณะกรรมการหรือคณะทำงานเพื่อสนับสนุนการทำงานของคณะกรรมการบริหารกองทุน เพื่อประโยชน์สูงสุดของคนในตำบล ที่จะได้รับและเข้าถึงบริการทางสาธารณสุขได้มากยิ่งขึ้น อีกทั้งยังประชาสัมพันธ์ให้ชาวบ้านได้รับรู้และให้เข้ามามีส่วนร่วมในการดำเนินงานและกิจกรรม เช่น การเปิดให้ชาวบ้านเขียนโครงการหรือกิจกรรมที่จะทำมาเสนอต่อกองทุน คณะอนุกรรมการบริหารกองทุนหลักประกันสุขภาพระดับท้องถิ่นหรือพื้นที่ตำบลงมูลเหล็ก มาจากการคัดเลือกและแต่งตั้งของคณะกรรมการบริหาร

กองทุน โดยคณะกรรมการนั้นมาจากตัวแทนของภาคส่วนต่างภายในตำบล เป็นผู้ทรงคุณวุฒิ มีความรู้ความสามารถในการที่จะสนับสนุนการดำเนินงานของกองทุนได้อย่างมีประสิทธิภาพ เช่น หัวหน้าส่วนราชการ ตัวแทน อสม. ผู้นำทางศาสนา ฯลฯ โดยคณะกรรมการนั้น มีหน้าที่ในการประสานงานคณะกรรมการบริหารกองทุนและคณะทำงานฝ่ายต่างๆ รวมถึงมีหน้าที่ในการรวบรวมข้อมูลในการดำเนินงานของกองทุน สรุปและรายงานผลการดำเนินงานของกองทุนให้คณะกรรมการบริหารกองทุนได้รับทราบ

คณะทำงานกองทุน มาจากการคัดเลือกและแต่งตั้งของคณะกรรมการบริหารกองทุน โดยคณะทำงานกองทุนจะมาจากตัวแทนของหน่วยงานราชการภายในตำบล กำหนดผู้ใหญ่บ้าน ตัวแทน อสม. และผู้ทรงคุณวุฒิที่มีความรู้ความสามารถ โดยมีการแต่งตั้งคณะทำงานกองทุนออกเป็น ๗ คณะ มีอำนาจหน้าที่หลักในการพิจารณาและแก้ไขปัญหาไปตามบทบาทและหน้าที่ที่ได้รับมอบหมายตามคำสั่ง และคณะทำงานกองทุนนับได้ว่าเป็นกลไกสำคัญในการกลั่นกรองและการพิจารณาในขั้นต้น ก่อนที่จะนำเสนอเพื่อพิจารณาของคณะกรรมการบริหารกองทุนต่อไป

อาสาสมัครสาธารณสุข(อสม.) ร่วมในการเข้ารับการอบรมการเขียนแผนที่ทางเดินยุทธศาสตร์ด้านสุขภาพ และมีส่วนร่วมในการจัดทำแผนสุขภาพชุมชน และเป็นกลไกหลักในการขับเคลื่อนงานของกองทุนหลักประกันสุขภาพไปสู่ภาคปฏิบัติ เป็นผู้สะท้อนข้อมูลในด้านสุขภาพอนามัยของประชาชนภายในตำบลเพื่อใช้ในการประกอบการจัดทำแผนและการจัดทำโครงการต่างๆ ของกองทุนหลักประกันสุขภาพตำบลลงมูลเหล็ก

ภาคประชาชนในชุมชน มีส่วนร่วมในการขับเคลื่อนงานของกองทุนหลักประกันสุขภาพ ไม่ว่าจะเป็นในด้านที่มีส่วนร่วมในการจัดทำประชาคมและการจัดทำแผนสุขภาพชุมชน ซึ่งเป็นเครื่องมือที่ใช้ในการประกอบการจัดทำแผนการดำเนินงานและกำหนดกิจกรรมโครงการของกองทุนหลักประกันสุขภาพตงมูลเหล็ก ผู้นำท้องที่และผู้นำชุมชน มีบทบาทในการสร้างความเข้าใจเกี่ยวกับงานกองทุนหลักประกันสุขภาพ ให้ข้อมูลการดำเนินงาน สิทธิประโยชน์จากการเข้าร่วมกองทุนหลักประกันสุขภาพ

๓. รูปธรรมการจัดการเพื่อการพัฒนา

การจัดการงาน

ดำเนินงานตามหลักเกณฑ์ที่สำนักงานกองทุนหลักประกันสุขภาพแห่งชาติได้กำหนด คือ กิจกรรม ๔ ลักษณะภายใต้การบริหารจัดการของคณะกรรมการบริหารกองทุนและอนุกรรมการด้านต่างๆ เพื่อดำเนินตามภารกิจ ได้แก่ งานด้านดูแลสุขภาพตามชุดสิทธิประโยชน์ งานด้านสนับสนุนหน่วยบริการสุขภาพในพื้นที่ งานด้านการสร้างสุขภาพโดยประชาชนและชุมชน และงานด้านบริหารจัดการกองทุนหลักประกันสุขภาพ โดยให้คณะกรรมการบริหารกองทุนและอนุกรรมการด้านต่างๆ ร่วมกำหนดแผนชุมชนและแผนทางเดินยุทธศาสตร์ในแต่ละปี เพื่อใช้เป็นขอบข่ายในการดำเนินงานสร้างเสริมสุขภาพ ป้องกันโรค การฟื้นฟูสมรรถภาพ การรักษาพยาบาลระดับปฐมภูมิที่จำเป็นต่อสุขภาพและการดำรงชีวิต

กิจกรรมการดำเนินงานของกองทุนหลักประกันสุขภาพระดับท้องถิ่นหรือพื้นที่ตำบลตงมูลเหล็ก มีวัตถุประสงค์เพื่อ

- สร้างหลักประกันสุขภาพให้ทุกคน สามารถเข้าถึงการบริการด้านสาธารณสุขตามสิทธิอันพึงประสงค์
- ส่งเสริมให้ประชาชนมีสุขภาพดี
- ส่งเสริมให้ประชาชนสามารถพึ่งตนเองได้ในด้านการดูแลสุขภาพ
- ส่งเสริมให้ประชาชนเข้าถึงการมีส่วนร่วมและด้านการจัดการ
- มุ่งเน้นการสร้างสุขภาพ มากกว่า การซ่อมสุขภาพ

การแต่งตั้งคณะกรรมการดำเนินงานกองทุนหลักประกันสุขภาพระดับท้องถิ่นหรือพื้นที่ตำบลงมูลเหล็กในการขับเคลื่อนงานกองทุน ประกอบด้วย

- คณะกรรมการบริหารกองทุนหลักประกันสุขภาพระดับท้องถิ่นหรือพื้นที่ตำบลงมูลเหล็ก มีหน้าที่ในการจัดทำข้อมูลและจัดทำแผนการดำเนินงานที่เกี่ยวข้องกับปัญหาสาธารณสุข การกำหนดกลุ่มเป้าหมายและหน่วยบริการต่างๆ การดำเนินการให้ประชาชนกลุ่มเป้าหมายต่างๆ ในความรับผิดชอบสามารถเข้าถึงบริการสาธารณสุขทั้งที่บ้าน ในชุมชน หรือหน่วยบริการอย่างทั่วถึง เป็นธรรมและมีประสิทธิภาพ รวมถึงการบริหารจัดการระบบหลักประกันสุขภาพให้มีประสิทธิภาพ โปร่งใส และจัดทำสรุปผลการดำเนินงานและงบดุลเมื่อสิ้นสุดปีงบประมาณ และมีอำนาจในการแต่งตั้งคณะอนุกรรมการหรือคณะทำงานเพื่อดำเนินการตามที่คณะกรรมการบริหารโครงการจะเห็นสมควรขอหมาย

- คณะอนุกรรมการบริหารกองทุน มีอำนาจหน้าที่ในการส่งเสริม สนับสนุนการดำเนินงานของกองทุนหลักประกันสุขภาพตำบลงมูลเหล็ก รวมถึงมีอำนาจหน้าที่ในการประสานงานคณะกรรมการบริหารกองทุนและคณะทำงานฝ่ายต่างๆ รวบรวมข้อมูลในการดำเนินงานกองทุนหลักประกันสุขภาพ และรายงานผลการดำเนินงานกองทุนหลักประกันสุขภาพให้คณะกรรมการบริหารกองทุนได้รับทราบอีกด้วย

- คณะทำงานกองทุน แบ่งออกเป็น ๗ คณะทำงาน ได้แก่ ๑.คณะทำงานฝ่ายค้นหาและคัดกรองปัญหาสุขภาพ ๒.คณะทำงานฝ่ายกลั่นกรองแผนงานและโครงการ ๓.คณะทำงานฝ่ายวิชาการ ๔.คณะทำงานฝ่ายตรวจสอบ ๕.คณะทำงานฝ่ายการเงินการบัญชี ๖.คณะทำงานฝ่ายประชาสัมพันธ์ และ ๗.คณะทำงานฝ่ายติดตามและประเมินผล

การจัดการข้อมูล

แผนสุขภาพชุมชน มีการจัดทำแผนสุขภาพชุมชนโดยการระดมความคิดและการสร้างการมีส่วนร่วม โดยเฉพาะอย่างยิ่ง การมีส่วนร่วมในการจัดทำแผนสุขภาพชุมชนของประชาชน โดยการอาศัยกลไกการดำเนินการจากการจัดทำประชาคมเพื่อระดมความคิดในการจัดทำแผนสุขภาพชุมชนของตำบลงมูลเหล็ก โดยได้มีการกำหนดกิจกรรมโครงการต่างๆ เพื่อนำเสนอต่อกองทุนหลักประกันสุขภาพตำบลงมูลเหล็กในการขอรับการสนับสนุนงบประมาณจากกองทุน

แผนที่ทางเดินยุทธศาสตร์ เกิดจากกระบวนการกลั่นกรองและระดมความคิดของประชาชนตำบลงมูลเหล็ก โดยอาศัยหลักการมีส่วนร่วม ในการร่วมคิดร่วมแก้ไขปัญหา เพื่อให้ได้แนวทางในการแก้ไขปัญหาที่ตรงกับความต้องการของประชาชนตำบลงมูลเหล็ก ซึ่งเป็นผู้ได้รับสิทธิประโยชน์โดยตรงจากกองทุนหลักประกันสุขภาพ แผนที่ทางเดินยุทธศาสตร์กองทุนหลักประกันสุขภาพเกิดจากการที่กองทุนหลักประกันสุขภาพแห่งชาติได้กำหนดเป็นหลักเกณฑ์เพื่อให้กองทุนหลักประกันสุขภาพระดับท้องถิ่นได้ดำเนินการจัดทำเพื่อใช้เป็นเครื่องมือในการนำไปใช้ในการกำหนดกิจกรรมโครงการต่างๆ ของกองทุนหลักประกันสุขภาพระดับท้องถิ่น

ธรรมนูญสุขภาพตำบลงมูลเหล็ก เป็นกฎกติกาหรือข้อปฏิบัติร่วมกันของชาวตำบลงมูลเหล็ก มีความเกี่ยวข้องกับการดำเนินงานของกองทุนหลักประกันสุขภาพตำบลงมูลเหล็กอย่างหลีกเลี่ยงไม่ได้ เนื่องจากธรรมนูญสุขภาพตำบลงมูลเหล็ก เป็นส่วนหนึ่งที่ประกอบอยู่ในกิจกรรม ๔ ลักษณะของกองทุนหลักประกันสุขภาพตำบลงมูลเหล็ก และธรรมนูญสุขภาพตำบลงมูลเหล็กยังเป็นข้อมูลที่น่าสนใจประกอบในการจัดทำแผนสุขภาพชุมชนเพื่อกำหนดกิจกรรมและโครงการ

การจัดการคน

การดำเนินงานของกองทุนหลักประกันสุขภาพตำบลดงมูลเหล็ก โดยเน้นกิจกรรมเพื่อส่งเสริมการพัฒนา ยกระดับคน เช่น กิจกรรมการเรียนรู้ต่างๆ และการมีส่วนร่วมของคนในชุมชน และให้ผู้ที่มิจิตอาสาเข้ามามีส่วนร่วมในการทำงาน สร้างการทำงานเป็นทีม ซึ่งถือเป็นหัวใจสำคัญของการทำงานของกองทุนหลักประกันสุขภาพตำบลดงมูลเหล็ก ภาคีเครือข่ายอื่นๆที่เกี่ยวข้อง ช่วยในการร่วมคิด ร่วมตัดสินใจร่วมวางแผน และร่วมเสนอแผน ทำให้เกิดการพัฒนาศักยภาพทั้งคนและงาน เลือกใช้คนให้เหมาะสมตรงตามเนื้องาน เพื่อการขับเคลื่อนงาน

การจัดการทุน

งบประมาณในการสนับสนุนการดำเนินงานของกองทุนหลักประกันสุขภาพระดับท้องถิ่นหรือพื้นที่ตำบลดงมูลเหล็ก ได้รับการสนับสนุนงบประมาณเรียกว่า เงินค่าบริการสาธารณสุข โดยได้รับการจัดสรรจากสำนักงานหลักประกันสุขภาพแห่งชาติ โดยได้รับการจัดสรรเป็นรายบุคคล (๔๐ บาท) โดยคำนวณจากจำนวนประชากรภายในตำบลดงมูลเหล็ก และอีกส่วนหนึ่งได้รับจากเงินงบประมาณอุดหนุนสมทบตามสัดส่วนจากองค์การบริหารส่วนตำบลดงมูลเหล็กโดยจัดสรรตามหลักเกณฑ์ที่สำนักงานหลักประกันสุขภาพแห่งชาติกำหนด(ไม่น้อยกว่าร้อยละ ๓๐ ของเงินอุดหนุนจากสำนักงานกองทุนหลักประกันสุขภาพแห่งชาติ) และยังมีรายได้และทรัพย์สินอื่นที่เกิดจากการดำเนินงานของกองทุนหลักประกันสุขภาพตำบลดงมูลเหล็กอีกส่วนหนึ่งด้วย

ในส่วนของการบริหารจัดการในด้านการใช้จ่ายเงินกองทุนนั้น กองทุนหลักประกันสุขภาพตำบลดงมูลเหล็กดำเนินการให้เป็นไปเพื่อการดำเนินงานและบริหารระบบกองทุนหลักประกันสุขภาพตำบลดงมูลเหล็ก ในลักษณะของการดำเนินงานตามกิจกรรมโครงการซึ่งได้รับการพิจารณาจาก คณะทำงานกองทุน คณะอนุกรรมการ และคณะกรรมการบริหารกองทุน ตามลำดับ ทั้งนี้การดำเนินงานกิจกรรมโครงการของกองทุนได้ดำเนินการในลักษณะต่างๆ ได้แก่ การสนับสนุนงบประมาณเพื่อการพัฒนาหน่วยบริการสาธารณสุขในชุมชนท้องถิ่น การจัดซื้อครุภัณฑ์และบริการสุขภาพตามชุดสิทธิประโยชน์ให้แก่สมาชิกกองทุน การสนับสนุนกิจกรรมการสร้างเสริมสุขภาพโดยภาคประชาชน และการใช้จ่ายด้านการบริหารงานทั่วไปของกองทุน

๔.บทบาทหน้าที่/ผู้ที่เกี่ยวข้อง

กองทุนหลักประกันสุขภาพระดับท้องถิ่นหรือพื้นที่ตำบลดงมูลเหล็กมีการบริหารจัดการในรูปแบบคณะกรรมการ เรียกว่า **คณะกรรมการบริหารกองทุน** ซึ่งคณะกรรมการดังกล่าวได้มาจากตัวแทนภาครัฐและองค์กรต่างๆ ภายในตำบล รวมถึงตัวแทนจากหน่วยงานภาคีเครือข่ายร่วมพัฒนาภายนอก ทั้งนี้การคัดเลือกและการแต่งตั้งคณะกรรมการบริหารกองทุนนั้น เป็นไปตามหลักเกณฑ์ของสำนักงานหลักประกันสุขภาพแห่งชาติ เช่น นายกองกิจการบริหารส่วนตำบลดงมูลเหล็กเป็นประธานกองทุนโดยตำแหน่ง และมีคณะกรรมการอันประกอบด้วย ตัวแทนกำนันผู้ใหญ่บ้าน ตัวแทนสมาชิก อบต. ตัวแทนองค์กรภายในชุมชน เช่น ตัวแทน อสม. หัวหน้าส่วนราชการ เช่น หัวหน้า รพสต. กรรมการที่ปรึกษา เช่น ผู้อำนวยการโรงพยาบาลเพชรบูรณ์ สาธารณสุขอำเภอเมืองเพชรบูรณ์

การบริหารงานกองทุนได้ดำเนินงานมากจนถึงปี ๒๕๕๔ ปรากฏว่าได้มีปัญหาในเรื่องการบริหารจัดการ การ ความล่าช้าในการจัดกิจกรรมและโครงการ คณะกรรมการบริหารกองทุนจึงได้มีมติในการที่จะแต่งตั้ง **คณะอนุกรรมการและคณะทำงานกองทุน** ขึ้นมาเพื่อ สนับสนุน กลั่นกรอง ร่วมพิจารณา ตรวจสอบ การดำเนินงานของกองทุนเพื่อให้เกิดประสิทธิภาพและเกิดความรวดเร็วในการดำเนินงานของกองทุน และสร้างการมีส่วนร่วมในการดำเนินงานของกองทุนจากทุกภาคส่วน จึงได้มีการแต่งตั้งคณะอนุกรรมการกองทุน โดย

มีหน้าที่หลักในการกลั่นกรองและพิจารณากิจกรรมโครงการต่างๆ ที่จะขออนุมัติงบประมาณจากกองทุน ซึ่งคณะกรรมการดังกล่าวได้คัดเลือกจากตัวแทนของภาคส่วนต่างๆ ภายในตำบล เช่น กำนันผู้ใหญ่บ้าน สมาชิก อบต. ประธาน อสม.ทุกหมู่บ้าน ผู้อำนวยการสถานศึกษา

ในส่วนของคณะกรรมการบริหารกองทุนนั้น ได้มีการแต่งตั้งคณะทำงานออกเป็น ๗ คณะทำงาน ได้แก่ ๑.คณะทำงานฝ่ายค้นหาและคัดกรองปัญหาสุขภาพ ปัญหาสาธารณสุขในหมู่บ้าน ๒.คณะทำงานฝ่ายกลั่นกรองแผนงานและโครงการ ๓.คณะทำงานฝ่ายวิชาการ ๔.คณะทำงานฝ่ายตรวจสอบ ๕.คณะทำงานฝ่ายการเงินการบัญชี ๖.คณะทำงานฝ่ายประชาสัมพันธ์ และ ๗.คณะทำงานฝ่ายติดตามและประเมินผล

นอกจากนี้ยังมีภาคีเครือข่ายร่วมพัฒนาอีกหลายหน่วยงาน ที่มีส่วนในการสนับสนุนการดำเนินงานของกองทุนหลักประกันสุขภาพตำบลดงมูลเหล็ก เช่น โรงพยาบาลเพชรบูรณ์ สำนักงานสาธารณสุขอำเภอเมืองเพชรบูรณ์ สำนักงานหลักประกันสุขภาพแห่งชาติ ซึ่งหน่วยงานต่างๆเหล่านี้ ได้มีส่วนในการสนับสนุนการดำเนินงานของกองทุนหลักประกันสุขภาพตำบลดงมูลเหล็ก และร่วมขับเคลื่อนกิจกรรม ทำให้การดำเนินงานของกองทุนสำเร็จตรงตามวัตถุประสงค์และเป้าหมายของกองทุน

๕. ความเชื่อมโยงกับระบบอื่นๆ

จากการทำงานของกองทุนหลักประกันสุขภาพระดับท้องถิ่นหรือพื้นที่ตำบลดงมูลเหล็ก มีเป้าหมายเพื่อเข้าถึงระบบหลักประกันสุขภาพของประชาชนในตำบลและเชื่อมโยงการทำงานกับแหล่งเรียนรู้ที่มีในตำบล รวมถึงการสร้างเครือข่ายการทำงาน จึงสามารถสะท้อนให้เห็นความเชื่อมโยงการทำงาน ดังนี้

ระบบการบริหารจัดการองค์กร กลุ่มธรรมนูญสุขภาพสู่ตำบลสุขภาวะ คือในปี ๒๕๕๓ นวัตกรรมด้านการดูแลสุขภาพได้กำเนิดขึ้นในตำบลดงมูลเหล็ก โดยใช้ชื่อว่า ธรรมนูญสุขภาพสู่ตำบลสุขภาวะ นวัตกรรมนี้เองที่เข้ามามีส่วนในการสนับสนุนการดำเนินงานของกองทุนหลักประกันสุขภาพตำบลดงมูลเหล็ก ซึ่งการจัดทำธรรมนูญสุขภาพนี้ได้อาศัยหลักการมีส่วนร่วมของประชาชน โดยผ่านเวทีแสดงความคิดเห็นหรือเวทีประชาคม เพื่อร่วมกันกำหนดสิ่งที่จะทำร่วมกัน และกำหนดอนาคตด้านสุขภาพและอนามัยของตนเอง โดยกำหนดให้เป็นกฏกติกา ระเบียบข้อบังคับ และสิ่งที่หน่วยงานราชการต้องปฏิบัติ และกองทุนหลักประกันสุขภาพได้มองเห็นความสำคัญ ไม่ว่าจะเป็น ข้อมูล ข้อตกลง สิ่งที่ประชาชนร่วมกันกำหนดในอนาคต ของธรรมนูญสุขภาพ มาเป็นส่วนหนึ่งในการจัดทำแผนยุทธศาสตร์ของกองทุนหลักประกันสุขภาพ เพื่อให้เกิดความสอดคล้องและการดำเนินงานที่เป็นไปในแนวทางเดียวกัน เพื่อพัฒนางานด้านการดูแลสุขภาพอนามัยของชาวตำบลดงมูลเหล็ก นำไปสู่ตำบลสุขภาวะที่ยั่งยืน

ระบบการบริหารจัดการองค์กร กลุ่มอาสาสมัครสาธารณสุขประจำหมู่บ้าน คือกองทุนหลักประกันสุขภาพตำบลดงมูลเหล็ก ได้กำหนดให้มีการจัดทำแผนที่ทางเดินยุทธศาสตร์ ตั้งแต่ปี ๒๕๕๒ เพื่อใช้เป็นเป้าหมายในการดำเนินงานของกองทุน โดยได้มีการเชิญ อสม.เข้ามาร่วมในการจัดทำแผนทางเดินยุทธศาสตร์ดังกล่าว เนื่องจาก อสม.เป็นองค์กรและมีบุคลากรที่มีความรู้และความเข้าใจในเรื่องของสุขภาพและอนามัยของคนในตำบล และเพื่อให้ได้แผนยุทธศาสตร์ที่ถูกต้องและสามารถแก้ไขปัญหาได้อย่างตรงจุด นอกจากนี้แล้ว อสม.ยังเป็นกลไกหลักในการขับเคลื่อนกิจกรรมโครงการต่างๆของกองทุนหลักประกันสุขภาพตำบลดงมูลเหล็กอีกด้วย

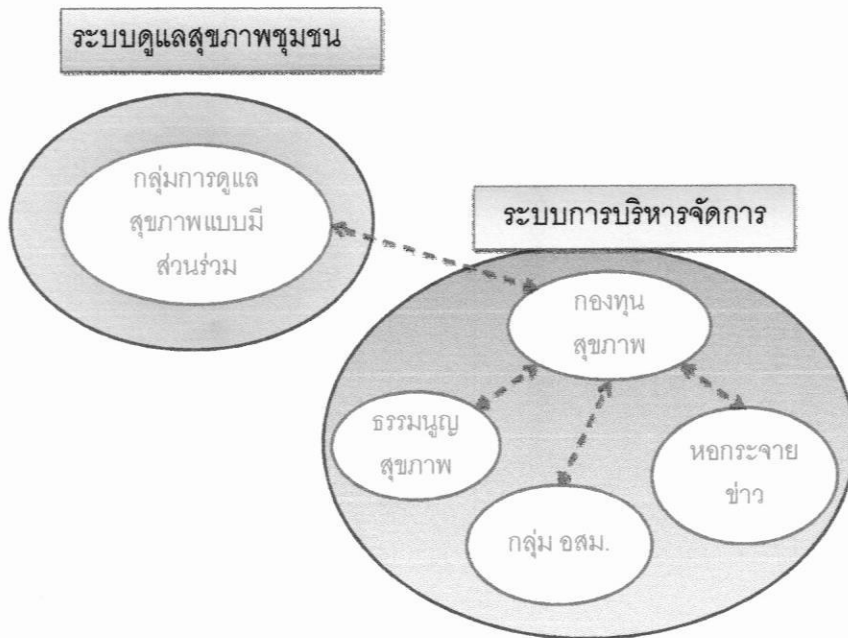
ระบบการบริหารจัดการองค์กร กลุ่มหอกระจายข่าวไร้สาย คือช่องทางการสื่อสารนับว่าเป็นสิ่งสำคัญอย่างยิ่งที่กองทุนหลักประกันสุขภาพตำบลดงมูลเหล็ก ต้องมีการบอกให้กับประชาชนชาวตำบลดงมูลเหล็กได้รับทราบถึงกิจกรรมโครงการของกองทุน ช่องทางการสื่อสารของกองทุนหลักประกันสุขภาพตำบลดง

มูลเหล็กได้อาศัย หอกระจายข่าวไร้สาย ซึ่งตั้งอยู่ ณ ที่ทำการองค์การบริหารส่วนตำบลดงมูลเหล็ก โดยมีการออกอากาศกระจายเสียงในช่วง ๑๒.๐๐- ๑๓.๐๐ น. ของทุกวัน และในทุกวันพฤหัสบดีของแต่ละสัปดาห์ จะมีการประชาสัมพันธ์งานของกองทุนหลักประกันสุขภาพ ผ่านทางหอกระจายข่าวไร้สาย หรือกรณีที่มีข่าวสารเร่งด่วน เช่น การประชุมคณะกรรมการกองทุน การจัดทำประชาคมจัดทำแผน ก็จะมีการประสานมายังหอกระจายข่าวไร้สายเพื่อทำการประชาสัมพันธ์ให้ประชาชนได้รับทราบด้วย

ระบบดูแลสุขภาพชุมชน

กลุ่มการดูแลสุขภาพแบบมีส่วนร่วม คือกลุ่มการดูแลสุขภาพแบบมีส่วนร่วม หรือ โรงพยาบาลส่งเสริมสุขภาพตำบลดงมูลเหล็ก มีส่วนเกี่ยวข้องกับกองทุนหลักประกันสุขภาพตำบลดงมูลเหล็กโดยตรงอย่างหลีกเลี่ยงไม่ได้ ทั้งนี้เนื่องจาก การทำงานของกองทุนหลักประกันสุขภาพ จำเป็นต้องอาศัยหลักทางวิชาการเข้ามาสนับสนุนการดำเนินงานต่างๆ ไม่ว่าจะเป็น การจัดทำแผนสุขภาพชุมชน การอบรมการเขียนแผนที่ทางเดินยุทธศาสตร์ การจัดกิจกรรมโครงการตามแผนที่ทางเดินยุทธศาสตร์ สิ่งต่างๆเหล่านี้ ได้รับการสนับสนุนจากโรงพยาบาลส่งเสริมสุขภาพตำบลดงมูลเหล็ก อย่างต่อเนื่อง และที่สำคัญอย่างยิ่งคือบุคลากรที่มีความรู้ความเชี่ยวชาญในด้านการดูแลสุขภาพของโรงพยาบาลส่งเสริมสุขภาพตำบลดงมูลเหล็กที่เข้ามามีส่วนร่วมในการปฏิบัติงานและการสนับสนุนการปฏิบัติงานในกิจกรรมโครงการต่างๆ

แผนภาพ : ความเชื่อมโยงของแหล่งเรียนรู้กองทุนหลักประกันสุขภาพตำบลดงมูลเหล็ก



๖. ผลผลิต ผลลัพธ์ที่เกิดขึ้น

ผลผลิต

- แผนสุขภาพชุมชน ซึ่งเป็นเครื่องมือและเป็นแนวทางในการกำหนดสิ่งที่ชาวตำบลดงมูลเหล็กจะร่วมกันปฏิบัติในรูปแบบของกิจกรรมโครงการต่างๆ และเป็นสิ่งที่ชาวตำบลดงมูลเหล็กจะได้รับ ในเรื่องของการดูแลและการส่งเสริมด้านสุขภาพและอนามัยของชาวตำบลดงมูลเหล็ก อันเกิดจากความร่วมมือของหน่วยงานองค์กรต่าง รวมถึงการมีส่วนร่วมของภาคประชาชนด้วย

- แผนที่ทางเดินยุทธศาสตร์ อันเปรียบเสมือนเข็มทิศที่จะบอกและชี้แนวทางในการดำเนินงานในด้านการดูแลสุขภาพอนามัย และเปรียบเสมือนสิ่งที่จะกำหนดทิศทางในการพัฒนาสุขภาพและอนามัยของคนในตำบลดงมูลเหล็ก อันเกิดจากการใช้กลไกการจัดทำประชาคม การระดมความคิดจากทุกภาคส่วน รวมถึงการระดมความคิดจากประชาชนตำบลดงมูลเหล็กซึ่งเป็นผู้ได้รับผลโดยตรง

ผลลัพธ์

ประชาชนชาวตำบลดงมูลเหล็กได้มีโอกาสที่จะได้รับการบริการด้านสาธารณสุขอย่างทั่วถึงและครอบคลุมทุกด้าน อันได้แก่ ด้านดูแลสุขภาพตามชุดสิทธิประโยชน์ ด้านสนับสนุนหน่วยบริการสุขภาพในพื้นที่ ด้านการสร้างสุขภาพโดยประชาชนและชุมชน และด้านบริหารจัดการกองทุนหลักประกันสุขภาพ

แต่สิ่งที่สำคัญที่สุดคือการเข้าถึงการบริการจากหน่วยงานภาครัฐ ซึ่งส่วนใหญ่แล้วประชาชนที่อยู่ในท้องถิ่นหรือที่เรียกว่า ชนบท จะมีความยากลำบากในการเข้าถึงการบริการของหน่วยงานภาครัฐ โดยเฉพาะอย่างยิ่งการเข้าถึงในเรื่องการบริการสุขภาพ กองทุนหลักประกันสุขภาพระดับท้องถิ่นหรือพื้นที่ตำบลดงมูลเหล็ก จึงเป็นสิ่งที่สามารถชี้วัดได้ว่าการดำเนินงานด้านสาธารณสุขโดยชุมชนนั้น ชุมชนเองมีความรู้และความสามารถที่จะดำเนินการได้ไม่ยิ่งหย่อนไปกว่าหน่วยงานส่วนกลางหรือส่วนภูมิภาค และกองทุนหลักประกันสุขภาพตำบลดงมูลเหล็กที่อาศัยการบริหารจัดการแบบมีส่วนร่วม นั้น สามารถตอบโจทย์ให้กับชาวตำบลดงมูลเหล็กได้ดีที่สุด มากกว่าการที่เขาต้องรอรับแต่การช่วยเหลือที่ใครก็ไม่รู้มากำหนดให้ และไม่สามารถแก้ไขปัญหอะไรได้เลย

๗. ปัจจัยเงื่อนไขการพัฒนา

กองทุนหลักประกันสุขภาพระดับท้องถิ่นหรือพื้นที่ตำบลดงมูลเหล็ก สามารถดำเนินงานมาได้ถึงปัจจุบัน รวมระยะเวลากว่า ๕ ปี ย่อมจะมีปัจจัยที่ส่งผลให้เกิดความสำเร็จและตอบสนองความต้องการของประชาชนตำบลดงมูลเหล็กได้เป็นอย่างดี คือ การสร้างการมีส่วนร่วมในการบริหารจัดการ อันอาจจะอธิบายความได้คือ

- วิสัยทัศน์ของผู้นำท้องถิ่น ท้องที่ และผู้นำองค์กรภายในตำบล ซึ่งบุคคลดังกล่าวเหล่านี้ถือได้ว่าเป็นแกนนำหลักในการขับเคลื่อนและผลักดัน ให้กองทุนหลักประกันสุขภาพตำบลดงมูลเหล็กสามารถดำเนินงานได้อย่างมีประสิทธิภาพ และยังเปิดโอกาสให้เกิดกระบวนการการมีส่วนร่วมของภาคส่วนต่างๆที่จะเข้ามาร่วมขับเคลื่อนการทำงานของกองทุนอย่างกว้างขวาง

- กระบวนการกลั่นกรองและการตรวจสอบ จะเห็นได้จากแต่งตั้งคณะอนุกรรมการและคณะทำงานกองทุน ซึ่งมาจากตัวแทนของหน่วยงานและองค์กรต่างๆที่หลากหลาย ช่วยในการสนับสนุน กลั่นกรอง

ตรวจสอบ การดำเนินงานของกองทุนเพื่อแสดงให้เห็นว่าการดำเนินงานของกองทุน มีความโปร่งใส เป็นธรรม สามารถตรวจสอบได้ และเป็นที่ยอมรับของประชาชนโดยทั่วไป

- การกำหนดแนวทางการทำงานที่ชัดเจน เห็นได้จากจัดทำแผนสุขภาพสุขภาพชุมชน การจัดทำแผนที่ทางเดินยุทธศาสตร์ด้านสุขภาพ การกำหนดกติการ่วมกันโดยใช้ชื่อว่า ธรรมนูญว่าด้วยสุขภาพสู่ตำบลสุขภาพของประชาชนตำบลงมูลเหล็ก ต่างๆเหล่านี้ล้วนเป็นเครื่องมือที่จะช่วยในการกำหนดอนาคต รวมถึงเป็นแนวทางการปฏิบัติของกองทุนหลักประกันสุขภาพตำบลงมูลเหล็กต่อไปในอนาคต

- การมีส่วนร่วมของประชาชน จะไม่สามารถทำอะไรได้เลยหากไม่ได้รับความร่วมมือจากภาคประชาชนที่จะเข้ามาให้การสนับสนุน แสดงความคิดเห็นและข้อเสนอต่างๆ และร่วมกันกำหนดแนวทางการทำงานของกองทุนหลักประกันสุขภาพตำบลงมูลเหล็ก การเข้าร่วมแสดงความคิดเห็นและข้อเสนอ ในเวทีต่างๆ เช่น เวทีประชาคมการจัดทำแผน เวทีการประชุมของหมู่บ้าน

๘. การสร้างความเป็นพลเมือง

สร้างการมีส่วนร่วม

คณะกรรมการกองทุนประกันสุขภาพเป็นการทำงานที่ต้องรองรับนโยบายของหน่วยงานภาครัฐ สร้างการมีส่วนร่วมคณะกรรมการ สมาชิกสภา กำนัน ผู้ใหญ่บ้าน ผู้นำชุมชน แกนนำร่วมกันหาแนวทางในการดำเนินงานเพื่อให้เกิดการดูแลสุขภาพอย่างทั่วถึงเป็นผู้ประสานงานและประชาสัมพันธ์ข้อมูลข่าวสารต่างๆ ของกลุ่มสมาชิกกลุ่มส่งเสริมและพัฒนาศักยภาพอาสาสมัครสาธารณสุขในพื้นที่เพื่อการปฏิบัติงานอย่างมีประสิทธิภาพ ประชาสัมพันธ์การทำโครงการต่างๆ ถ่ายทอดและปรับเปลี่ยนพฤติกรรมสุขภาพของประชาชนกลุ่มเสี่ยงให้เป็นไปในทางที่ดีขึ้น

สร้างความเป็นเจ้าของ

กองทุนหลักประกันสุขภาพเป็นกองทุนที่สร้างขึ้นเพื่อประชาชนเป็นเจ้าของโดยแท้จริงเป็นสวัสดิการกองทุนในการดูแลสุขภาพของประชาชน และการให้บริการด้านสุขภาพ แกนนำกองทุนและสมาชิกกองทุนหลักประกันสุขภาพ มีจิตอาสา เสียสละ มีความรู้ความสามารถ ในด้านสาธารณสุข ทำหน้าที่ดูแลเรื่องสุขภาพของประชาชนในชุมชน เป็นผู้ให้บริการทุกด้านเพื่อความสุขของประชาชนที่ได้รับการบริการส่งผลให้ประชาชนเกิดความรักความห่วงใย ในกองทุนที่ตนเองเป็นผู้ได้รับประโยชน์โดยตรง ประชาชน ให้ความร่วมมือในการดำเนินงานด้านต่างๆ ส่งเสริมและพัฒนาศักยภาพอาสาสมัครสาธารณสุขในพื้นที่เพื่อการปฏิบัติงานอย่างมีประสิทธิภาพ ประชาสัมพันธ์การทำงานของกลุ่ม ได้แก่ การร่วมกิจกรรมต่างๆ การตรวจคัดกรองโรค การเข้าร่วมประชุมประชาคมเพื่อรับฟังปัญหาความคิดเห็นในเรื่องสุขภาพอื่นๆ

๙. ผลกระทบ ๘ มิติ

กองทุนมีการส่งเสริมโดยสาธารณสุขตำบล หรือ โรงพยาบาลส่งเสริมสุขภาพตำบลงมูลเหล็กจัดตั้งศูนย์สาธารณสุขมูลฐานชุมชน (ศสมช.) และได้มีจัดตั้งกองทุนยา โดยมีการอบรม มีการจัดกิจกรรมด้านบริการสาธารณสุขให้แก่อาสาสมัครสาธารณสุข ได้แก่ การรักษาพยาบาลเบื้องต้น การปฐมพยาบาลเบื้องต้น ให้บริการวางแผนครอบครัว อนามัยแม่และเด็ก และให้บริการการชั่งน้ำหนักเด็กและได้มีการจัดตั้งศูนย์สาธารณสุขมูลฐานชุมชน(ศสมช.)ทุกหมู่บ้านมีกองทุนยาและประชาชนได้รับการอย่างทั่วถึงและครอบคลุม เป็นการส่งเสริมให้มีการดูแลสุขภาพเบื้องต้นโดยชุมชน

การออกกำลังกาย คณะกรรมการกองทุนฯ จะให้คำแนะนำ เรื่องการรับประทานอาหารให้ครบห้าหมู่ และการออกกำลังกายส่งเสริมให้สมาชิกดูแลสุขภาพโดยมีการควบคุมอาหารและออกกำลังกายอย่างสม่ำเสมอ สนับสนุนให้เยาวชนเข้าค่ายฝึกอบรมต่อต้านยาเสพติดและส่งเสริมให้มีการออกกำลังกายเล่นกีฬา ฟุตบอล เพื่อให้เยาวชนได้มีกิจกรรมการออกกำลังกายและเข้าร่วมแข่งขันกีฬาเพื่อสุขภาพร่างกายแข็งแรง ห่างไกลยาเสพติด

การดูแลด้านสุขภาพ คณะกรรมการกองทุนฯ มีการติดตามดูแลกลุ่มเป้าหมายในความรับผิดชอบ เช่นกลุ่มผู้สูงอายุ ผู้ป่วยเบาหวาน ผู้ป่วยมะเร็ง โดยมีการติดตามดูแลในเรื่องการใช้ชีวิตประจำวัน เช่น การรับประทานอาหาร การออกกำลังกาย เป็นต้น

๑๐. นโยบายสาธารณะ

จากการดำเนินกิจกรรมของกองทุนหลักประกันสุขภาพ (สปสช.) จะส่งผลกระทบต่อกับนโยบาย สาธารณะด้านการดูแลสุขภาพชุมชนโดยชุมชน และการลงทุนด้านสุขภาพโดยชุมชน

๑๐.๑ การสนับสนุนและผลักดันให้แหล่งเรียนรู้ที่มีรายได้จัดสรรทุนเพื่อการดูแลสุขภาพ
ร่วมสนับสนุนส่งเสริมให้แหล่งเรียนรู้กองทุนหลักประกันสุขภาพ มีรายได้มีการจัดสรรทุนสำรองให้เป็นทุนเพื่อการดูแลสุขภาพเป็นการเตรียมเงินสำรองเพื่อเป็นทุนในเรื่องการรักษาพยาบาลเบื้องต้นของสมาชิก

๑๐.๒ จัดตั้งกองทุนสวัสดิการชุมชนเพื่อลงทุนด้านสุขภาพ จัดตั้งกองทุนสวัสดิการชุมชนเพื่อลงทุนด้านสุขภาพเป็นการส่งเสริมให้ผู้สูงอายุจัดเก็บสวัสดิการเพื่อนช่วยเพื่อน การอบรมความรู้การทำแผนที่ทางเดิน ยุทธศาสตร์

๑๐.๓ ส่งเสริมภูมิปัญญาท้องถิ่นในการดูแลสุขภาพเพื่อลดต้นทุนในการดูแลสุขภาพ ส่งเสริมภูมิปัญญาท้องถิ่นในการดูแลสุขภาพทางด้านอาหารพื้นบ้านเป็นการปลูกสมุนไพรเพื่อรับประทานเองในบ้าน

๑๐.๕ จัดทำฐานข้อมูลชุมชนและใช้ ข้อมูลชุมชน ในการกำหนดกลุ่มเป้าหมายการดูแลสุขภาพ
เพื่อออกแบบการดูแลสุขภาพและช่วยเหลือร่วมกับหน่วยบริการสุขภาพกลุ่มอาสาสมัคร และแหล่งเรียนรู้ ร่วมกับ โรงพยาบาลส่งเสริมสุขภาพตำบลดงมูลเหล็ก จัดทำข้อมูลสุขภาพชุมชนโดยการส่งอาสาสมัครลงพื้นที่ ให้บริการตรวจวัดความดัน เบาหวาน และมีการจัดทำประวัติ เพื่อเป็นการเฝ้าระวังในการดูแลสุขภาพของผู้สูงอายุ เด็กและผู้พิการ