

# คู่มือการปฏิบัติงาน

ด้านการเงิน การบัญชี

โดย

กองคลัง

องค์การบริหารส่วนตำบลดงมูลเหล็ก

อำเภอเมือง จังหวัดเพชรบูรณ์

# คู่มือการปฏิบัติงาน

ด้านการเงิน การบัญชี

โดย

กองคลัง

องค์การบริหารส่วนตำบลดงมูลเหล็ก

อำเภอเมือง จังหวัดเพชรบูรณ์

# คู่มือการปฏิบัติงาน

ชื่อ-สกุล นางกอบแก้ว ก้วสิทธิ์ ตำแหน่ง ผู้อำนวยการกองคลัง  
สังกัด กองคลังองค์การบริหารส่วนตำบลดงมูลเหล็ก

## ๑. ชื่อกิจกรรม/งาน

ให้บริการข้อมูลเกี่ยวกับด้านการเงิน การบัญชี

## ๒. ขอบเขตของงาน

ให้บริการการรับเงิน การเบิกจ่ายเงิน การเก็บรักษาเงิน และการบันทึกบัญชีของหน่วยงาน ให้พนักงานขององค์การบริหารส่วนตำบลดงมูลเหล็ก และบุคคลภายในและภายนอก รับรู้การทำงานของหน่วยงานกองคลังองค์การบริหารส่วนตำบลดงมูลเหล็ก

## ๓. ขั้นตอนการปฏิบัติงาน

### ๑ .ด้านการเงิน

#### ๑.๑ การรับเงิน

- บันทึกเงินที่ได้รับในสมุดเงินสด ภายในวันที่ได้รับเงิน
- รับเงินภายหลังกำหนดเวลาปิดบัญชี ให้บันทึกการรับเงินในวันนั้นและจัดเก็บเงินสดในตู้নিরায়
- จัดทำใบนำส่งเงิน/ใบสรุปใบนำส่งเงินโดยลงรายการให้ครบ

#### ๑.๒ ทะเบียนคุมใบเสร็จรับเงิน

- ลงรายการในทะเบียนคุมใบเสร็จรับเงินให้ครบถ้วน
- สิ้นปีงบประมาณรายงานการใช้ใบเสร็จรับเงินและเจาะปฐุ/ประทับตราเล็กใช้ใบเสร็จรับเงินเสนอผ่านปลัด อปท. เพื่อนำเสนอผู้บริหารท้องถิ่นอย่างช้าไม่เกิน ๓๑ ต.ค. ของปีถัดไป
- ใบเสร็จรับเงินภาษีบำรุงท้องที่รายงานเจาะและปฐุ/ประทับตราเล็กใช้เมื่อสิ้นเดือน ธ.ค. ของทุกปี

/๑.๓ การเก็บรักษาเงิน

### ๑.๓ การเก็บรักษาเงิน

- หากมีเงินสดคงเหลือให้จัดเก็บรักษาไว้ในตู้নিরায়ให้นำฝากธนาคารทั้งจำนวนในวันถัดไป
- กรณี อปท.ที่มีพื้นที่ห่างไกล ไม่สามารถนำฝากธนาคารได้เป็นประจำทุกวันให้เก็บรักษาในตู้নিরায়และนำฝากธนาคารในวันทำการสุดท้ายของสัปดาห์

### ๑.๔ กรรมการเก็บรักษาเงิน

- ผู้บริหารท้องถิ่นแต่งตั้ง อย่างน้อย ๓ คน
- หัวหน้าหน่วยงานคลังเป็นกรรมการ โดยตำแหน่ง ๑ คน
- กรรมการเก็บรักษาเงินถือลูกกุญแจตู้নিরায় คนละ ๑ ดอก
- กรณีไม่สามารถปฏิบัติหน้าที่ได้ให้แต่งตั้งกรรมการแทนชั่วคราวให้ครบจำนวน
- จัดทำรายงานสถานะการเงินประจำวันเป็นประจำทุกวันที่ มีการรับจ่ายเงิน ถ้ามีให้หมายเหตุรายงานฯ ในวันถัดไป
- เมื่อสิ้นเวลารับเงินจ่ายเงินให้นำเงินที่ได้รับนำฝากธนาคาร ทั้งจำนวนหากฝากไม่ทันให้นำเงินเก็บรักษา ส่งต่อกรรมการเก็บรักษาเงินไว้ในตู้নিরায়
- กรรมการเก็บรักษาเงิน ทุกคนลงลายมือชื่อในรายงานสถานะการเงินประจำวัน
- หัวหน้าหน่วยงานคลังเสนอผ่านปลัด อปท. เพื่อนำเสนอให้ผู้บริหารท้องถิ่นทราบ

### ๑.๕ การรับส่งเงิน

- เงินรายรับให้นำฝากธนาคารทั้งจำนวนภายในวันนั้น
- นำฝากไม่ทันให้นำฝากตู้নিরায়และวันทำการถัดไป นำฝาก ธนาคารทั้งจำนวน

- การรับเงิน ส่งเงิน สถานที่ห่างไกล/ ไม่ปลอดภัยให้ ผู้บริหารท้องถิ่น แต่งตั้งพนักงานท้องถิ่นระดับ ๓/เทียบเท่าขึ้นไป อย่างน้อย ๒ คน
- มีหลักฐานการรับส่งเงิน ระหว่างผู้มอบ/ผู้รับมอบเงิน กับกรรมการผู้- นำส่ง/ผู้รับไว้ทุกครั้ง
- การถอนเงินฝากธนาคาร ให้ผู้มีอำนาจลงนามส่งจ่ายเงิน ร่วมกันอย่างน้อย ๓ คน โดยให้มีผู้บริหารท้องถิ่นและปลัด อบต.ลงนามส่งจ่ายด้วยทุกครั้งและให้ ผู้บริหารท้องถิ่นมอบหมายให้ ผู้ช่วยผู้บริหารท้องถิ่น/ผู้ดำรงตำแหน่งไม่ต่ำกว่าหัวหน้าหน่วยงานอีก ๑ คน กรณีไม่มีผู้บริหารท้องถิ่นให้แต่งตั้งพนักงานท้องถิ่นระดับ ๓หรือเทียบเท่าขึ้นไปเพิ่มอีก ๑ คน

### ๑.๖ การจ่ายเงิน

- จ่ายเงิน/ก่องหนี่ผูกพันได้เฉพาะที่มีกฎหมาย ระเบียบข้อบังคับ/ หนังสือสั่งการที่กระทรวงมหาดไทยกำหนดไว้
- การจ่ายเงินให้จ่ายเป็นเช็ค กรณีไม่อาจจ่ายเช็คได้ให้จัดทำใบถอนเงินฝากธนาคาร เพื่อให้ธนาคารออกตัวแลกเงิน/โอนเงินผ่านธนาคาร

### ๑.๗ การเขียนเช็คส่งจ่าย

- การจ่ายเงินกรณีซื้อ/เช่าทรัพย์สิน/ จ้างทำของ ให้ออกเช็คส่งจ่ายในนามของเจ้าหนี้ โดยขีดฆ่าคำว่า “หรือตามคำสั่ง” หรือ “หรือผู้ถือ” ออกและขีดคร่อม
- การจ่ายเงินตามสิทธิที่พึงจะได้รับ หากมีความจำเป็นวงเงินต่ำกว่า ๒,๐๐๐.-บาท ให้ออกเช็คในนามหัวหน้าหน่วยงานคลัง โดยขีดฆ่าคำว่า “หรือตามคำสั่ง” หรือ “ผู้ถือออก” ห้ามออกเช็คส่งจ่ายเงินสด
- เจ้าหนี้/ ผู้มีสิทธิรับเงินไม่มารับเช็คภายใน ๑๕ วัน นับตั้งแต่วันส่งจ่ายให้ ยกเลิกเช็ค

## ๒. ด้านการเบิกจ่าย

### ๒.๑ หน้าฎีกาเบิกจ่ายเงิน

- ลงรายการให้ครบถ้วน เช่น งบประมาณคงเหลือ เลขที่ฎีกา ผู้ขอเบิก เลขที่คลัง รับเลขที่เช็ค ผู้ตรวจฎีกา ผู้อนุมัติฎีกา ลายมือชื่อผู้รับเงิน ลายมือชื่อผู้จ่ายเงิน ผู้มีอำนาจสั่งจ่าย/ถอนเงิน

## ๒.๒ การจัดเก็บฎีกาเบิกเงิน

- จัดเก็บฎีกาเรียงตามรายงานการจัดทำเช็ค

## ๒.๓ เอกสารประกอบฎีกา

- หลักฐานการจ่าย ให้จ่ายเงิน ลงลายมือชื่อรับรองการจ่ายพร้อมทั้งมีชื่อสกุลด้วยตัวบรรจงกำกับไว้เป็นหลักฐานการจ่าย กรณีเป็นใบสำคัญคู่จ่ายให้หัวหน้าหน่วยงานคลังลงลายมือชื่อ รับรองความถูกต้องกำกับไว้ด้วย

- การเบิกเงินสวัสดิการค่าเช่าบ้าน ค่ารักษาพยาบาลและการศึกษาบุตรให้มีเอกสารประกอบฎีกาดังนี้

- (๑.) ใบเบิกเงินสวัสดิการแต่ละประเภท
  - (๒.) ใบเสร็จรับเงิน
- เงินค่าอาหารทำการนอกเวลา ให้มีเอกสารประกอบฎีกาด้วย ดังนี้
    - (๑.) หนังสืออนุมัติให้ปฏิบัติงานนอกเวลา
    - (๒.) คำสั่ง แต่งตั้ง ผู้ปฏิบัติงานนอกเวลา
    - (๓.) บัญชีลงเวลา การปฏิบัติงานนอกเวลา
    - (๔.) หลักฐานการจ่ายเงินค่าตอบแทน
  - ค่าสาธารณูปโภค ให้มีเอกสารประกอบฎีกา
    - (๑.) ใบแจ้งหนี้
    - (๒.) หลักฐานนำส่งเช่น ใบนำส่งไปรษณีย์ภัณฑ์และพัสดุไปรษณีย์
    - (๓.) กรณีจ่ายเงินทตรงไปก่อนให้ใช้ใบเสร็จรับเงิน แนบด้วย
  - ค่าซื้อทรัพย์สิน การจ้างทำของ
    - (๑.) สัญญาซื้อทรัพย์สิน /จ้างทำของ /หลักฐานการสั่งซื้อ/สั่งจ้าง
    - (๒.) ใบแจ้งหนี้/ใบส่งมอบทรัพย์สิน/มอบงาน
    - (๓.) เอกสารแสดงการตรวจรับทรัพย์สิน / ตรวจงาน
  - เงินสวัสดิการประเภทค่าใช้จ่ายในการเดินทางไปราชการ
    - (๑.) หนังสือ/ คำสั่งให้เดินทางไปราชการ
    - (๒.) รายงานการเดินทาง
    - (๓.) หลักฐานการจ่ายเงิน เช่น ใบเสร็จรับเงิน ใบรับรองแทนใบเสร็จรับเงิน
    - (๔.) งบหน้าค่าเบี้ยเลี้ยงและค่าเช่าที่พัก
    - (๕.) งบหน้าค่าพาหนะ

- การยืมเงินทศรองราชการ
  - (๑.) สัญญายืมเงิน/ ใบยืม
  - (๒.) หลักฐาน ซึ่งแสดงว่าเป็นผู้มีหน้าที่ต้องปฏิบัติงาน เช่น คำสั่งให้เดินทาง

ไปราชการ

- กรณีเป็นการยืมเงินสะสม ให้มีเอกสารประกอบฎีกา
  - (๑.) สัญญายืมเงิน/ใบยืม
  - (๒.) กรณียืมเงินสะสมที่ต้องได้รับอนุมัติจากสภาท้องถิ่น ให้มีรายงานการ

ประชุมประกอบ

(๓.) การยืมเงินสะสมกรณีฉุกเฉิน ที่มีสาธารณภัยให้มีหนังสือที่ผู้ว่าราชการจังหวัดได้กำหนดวงเงินในการยืมไว้

- เงินประกันสัญญา เงินประกันของ ให้มีเอกสารประกอบฎีกา
  - (๑.) หนังสือแจ้งความประสงค์ขอเบิกเงินของผู้รับจ้าง
  - (๒.) ใบเสร็จรับเงินประกันสัญญา/เงินประกันของ

- การเบิกจ่ายเงินอุดหนุนให้กับหน่วยงานอื่น

(๑.) กรณีเงินอุดหนุนให้กับกลุ่ม/ชุมชน ให้จัดทำบันทึกข้อตกลงระหว่างอปท. กับตัวแทนของกลุ่ม/ชุมชน ที่ขอรับเงินอุดหนุน ไม่น้อยกว่า ๓ คน

(๒.) ให้หน่วยงานที่ขอรับเงินอุดหนุนออกใบเสร็จรับเงิน ให้กับ อปท. สำหรับกลุ่ม/ชุมชน ให้จัดทำใบสำคัญรับเงินไว้เป็นหลักฐาน

(๓.) เมื่อดำเนินการเสร็จเรียบร้อยแล้ว ให้รายงานผลการดำเนินงานและเงินเหลือจ่าย (ถ้ามี) ให้หน่วยงานที่อุดหนุนทราบ

- การเบิกจ่ายเงินค่าพาหนะโดยนารถยนต์ส่วนตัว ในการเดินทางไปราชการ จะเบิกจ่ายได้เมื่อได้รับอนุมัติจากผู้ว่าราชการจังหวัด

- การจ่ายเงินยืม ผู้บริหารท้องถิ่นได้อนุมัติให้จ่ายเงินยืมตามสัญญาเงินยืม โดยมีเงื่อนไข ดังต่อไปนี้

- (๑.) มีงบประมาณเพื่อการนั้นแล้ว
- (๒.) ผู้ยืมได้ทำสัญญาการยืมเงินและรับรองว่าจะปฏิบัติตามระเบียบฯ
- (๓.) ผู้ยืมแต่ละรายจะต้องไม่มีเงินยืมค้างชำระแก่ อปท. และให้ยืมได้เฉพาะ

ผู้ที่หน้าที่ปฏิบัติงานเท่านั้น

- การส่งใช้เงินยืม

(๑.) หมายเหตุจำนวนเงินและ วัน/เดือน/ปี ที่ส่งใช้ใน สัญญายืมเงิน

(๒.) เก็บรักษาสัญญาการยืมเงินเป็นเอกสารสำคัญ

(๓.) รับคืนเป็นเงินสด ให้ออกใบเสร็จรับเงินให้แก่ผู้ยืม

/ (๔.) บันทึกรายการส่งใช้เงินยืม

(๔.) บันทึกรายการส่งใช้เงินยืม ในทะเบียนเงินยืมและให้ผู้ลงชื่อในทะเบียนเงินยืมที่ส่งใช้นั้น

(๕.) ให้ผู้ยืมส่งใบสำคัญและเงินที่เหลือจ่าย (ถ้ามี) ภายในกำหนดระยะเวลาดังนี้

\*\* เดินทางไปประจำต่างสำนักงาน / กลับภูมิลำเนา ส่งใช้ภายใน ๓๐ วัน นับจากวันที่ได้รับเงิน

\*\* เดินทางไปราชการอื่น ส่งใช้ภายใน ๑๕ วัน จากวันที่กลับมาถึง

\*\* เงินยืมนอกจากข้อ ๑และข้อ ๒ ส่งใช้ภายใน ๓๐ วัน นับจากวันที่ได้รับเงิน

### ๓. ด้านการบัญชี

- ให้จัดทำบัญชี เงินสดรับเงิน เงินสดจ่าย บัญชีแยกประเภทให้ครบถ้วนเป็นปัจจุบันด้วยระบบ e-LAAS

- จัดทำรายงานแสดงรายรับ รายจ่ายและงบทดลองเสนอปิด เพื่อนำเสนอผู้บริหารท้องถิ่น ทราบและสำเนาให้ ผู้ว่าราชการจังหวัด สำหรับ อบต.ให้ส่งนายอำเภอ

- งบประมาณรายจ่ายประจำปีอนุญาตให้จ่ายได้แล้ว แต่ระยะ ๓ เดือนแรก ปีงบประมาณไม่สามารถจัดเก็บรายได้เพียงพอที่จะดำเนินการได้ อบต. อาจนำเงินสะสมทดรองจ่ายไปพลางก่อนได้

การใช้จ่ายเงินสะสม โดยได้รับอนุมัติจากสภาท้องถิ่น ภายใต้เงื่อนไข ดังนี้

\*\* เป็นกิจการตามอำนาจ หน้าที่ เกี่ยวกับบริการชุมชนและสังคม

- จัดทำงบแสดงฐานะการเงินและงบอื่นๆ เพื่อส่งให้ สดง. ภายใน ๙๐ วัน นับแต่วันสิ้นปีและส่งสำเนาให้ผู้ว่าราชการจังหวัด สำหรับ อบต.ให้ส่งนายอำเภอ

### ๔. เงินสะสม

- ทุกวันสิ้นปีงบประมาณ เมื่อได้ปิดบัญชีรายรับรายจ่าย แล้วให้กัน ยอดเงินสะสมประจำปีไว้ร้อยละ ๑๕ ของทุกปี เพื่อเป็นทุนสำรองเงินสะสม-

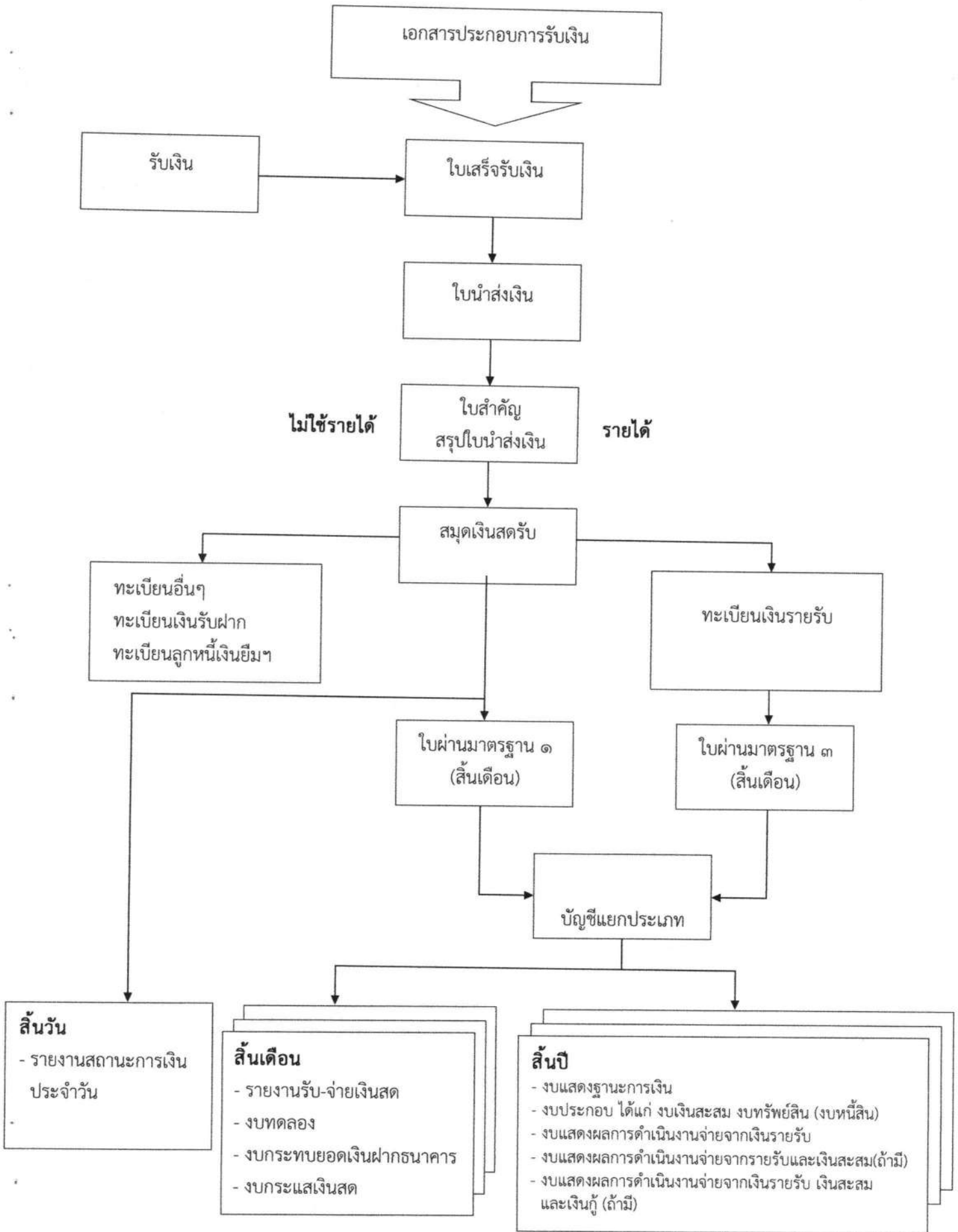
- การจ่ายเงินทุนสำรองเงินสะสม กระทำได้เมื่อยอดเงินสะสมมีไม่เพียงพอให้ขอความเห็นชอบจากสภาท้องถิ่นและอนุมัติโดยผวจ.

(๑.) เป็นกิจการเพิ่มพูนรายได้

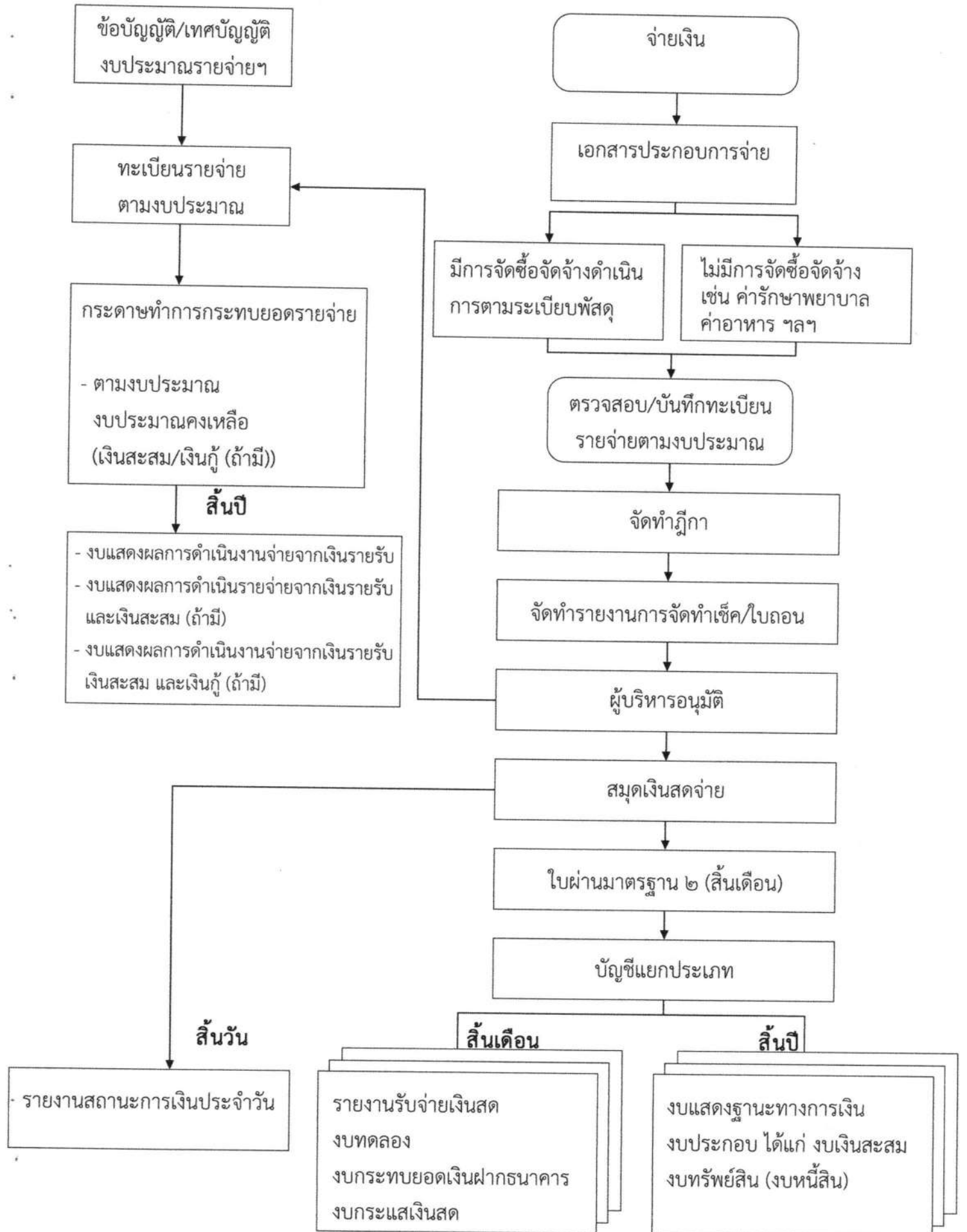
(๒.) เป็นกิจการเพื่อบำบัดความเดือดร้อนของประชาชน ทั้งนี้เป็นไปตามแบบ-พัฒนาของ อบต./ ตามกฎหมายกำหนด



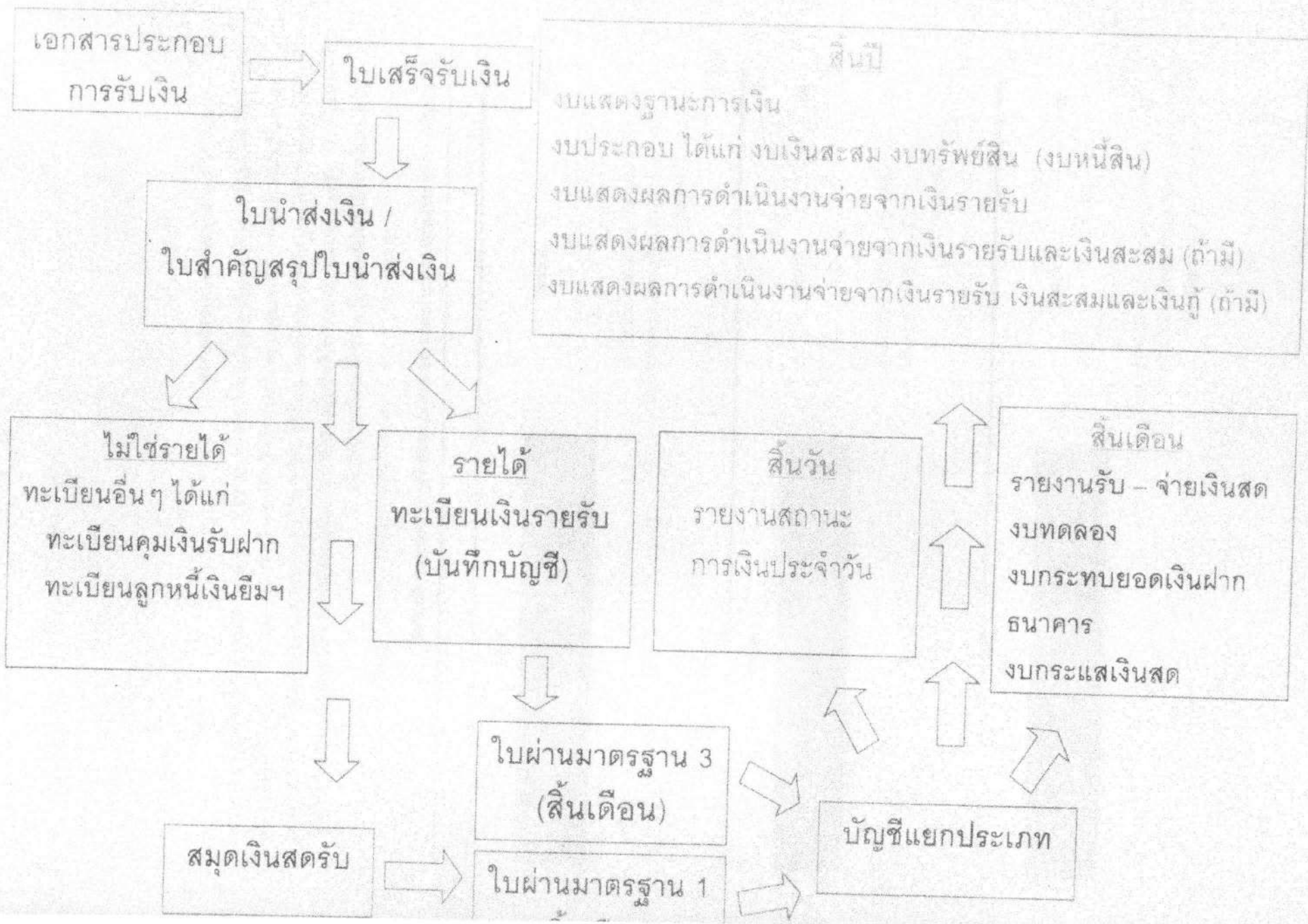
# การรับเงินขององค์กรปกครองส่วนท้องถิ่น



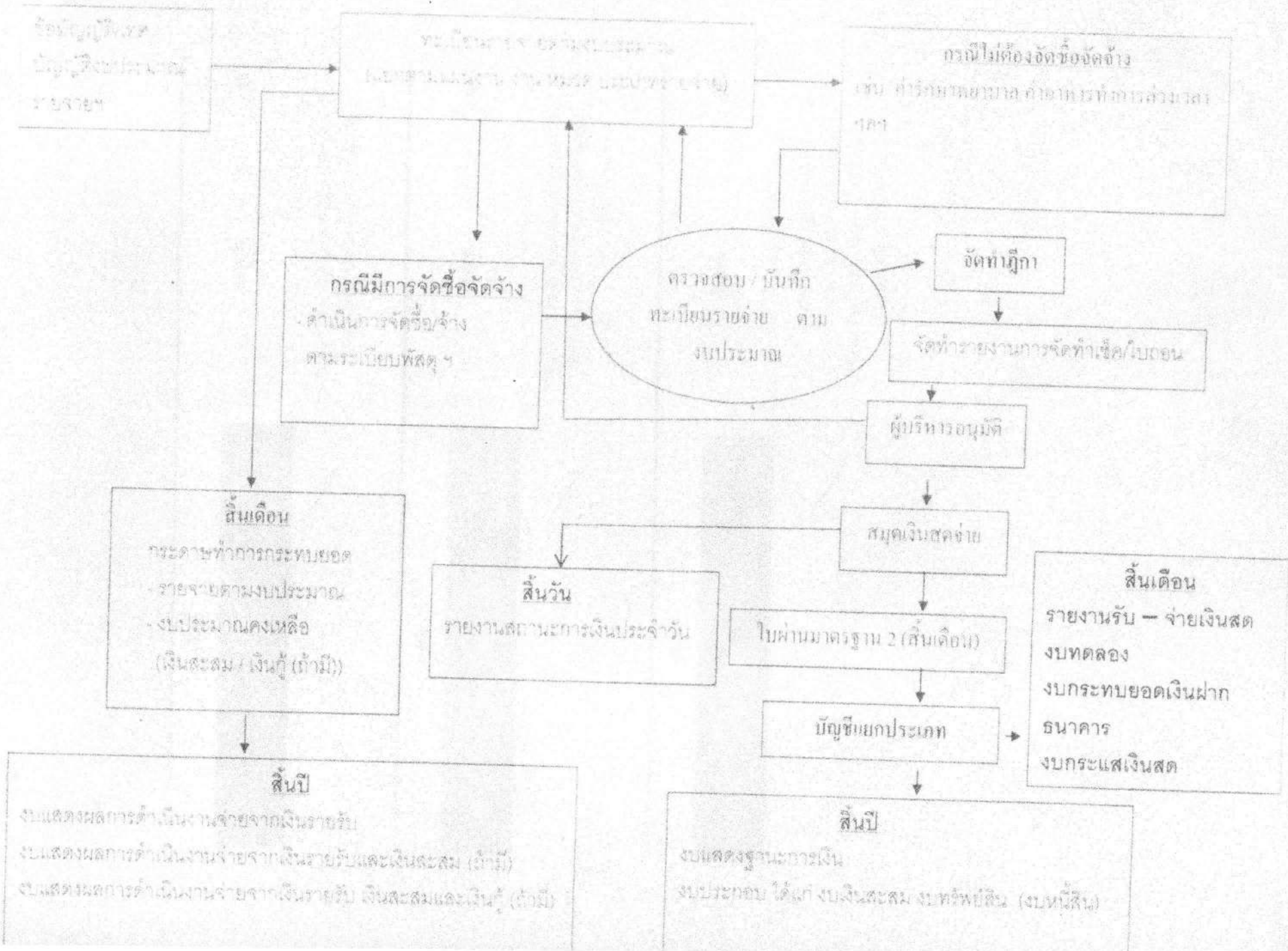
## การจ่ายเงินขององค์กรการปกครองส่วนท้องถิ่น



# กระบวนการรับเงินขององค์กรปกครองส่วนท้องถิ่น

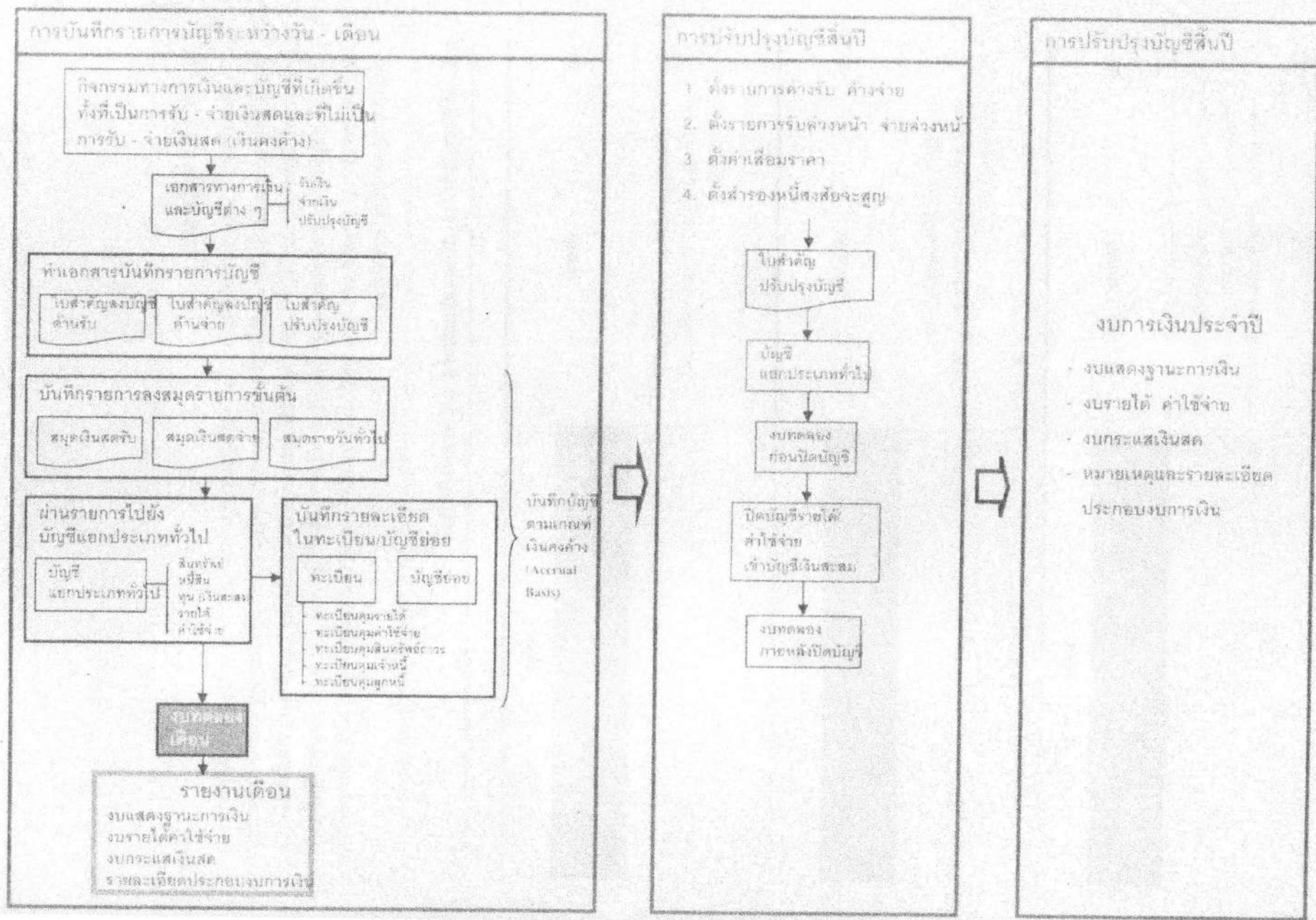


# กระบวนการจ่ายเงินขององค์กรปกครองส่วนท้องถิ่น





# แนวปฏิบัติทางบัญชีของอปท.



# วิธีบันทึกบัญชีสำหรับองค์กรปกครองส่วนท้องถิ่น

## การรับเงิน

1. รายได้จัดเก็บเอง (การรับเงินรายได้บันทึกบัญชีตามประเภทรายได้)

ภาษีอากร

ค่าธรรมเนียม ค่าปรับและใบอนุญาต

รายได้จากทรัพย์สิน

รายได้จากสาธารณูปโภค

รายได้เบ็ดเตล็ด

รายได้จากทุน

ใบเสร็จรับเงิน ⇨ ใบนำส่งเงิน ⇨ ใบสำคัญสรุปใบนำส่งเงิน

↓ (นำฝากธนาคาร)

ทะเบียนเงินรายรับ

สมุดเงินสดรับ

Dr. บัญชีเงินรายรับ

Dr. บัญชีเงินฝากธนาคาร

Cr. บัญชีภาษีโรงเรือนและที่ดิน

Cr. บัญชีเงินรายรับ

บัญชีภาษีบำรุงท้องที่

บัญชีเงินรับฝาก

บัญชีภาษีป้าย

ฯลฯ

ฯลฯ

การรับเงินลูกหนี้ภาษี

ลูกหนี้ภาษีโรงเรือนและที่ดิน

ลูกหนี้ภาษีบำรุงท้องที่

ลูกหนี้ภาษีป้าย

ไม่บันทึก

Dr. บัญชีเงินฝากธนาคาร

Cr. บัญชีลูกหนี้ภาษีโรงเรือนและที่ดิน

บัญชีลูกหนี้ภาษีบำรุงท้องที่

บัญชีลูกหนี้ภาษีป้าย

2 ภาษีจัดสรร

แจ้งการจัดสรร



โอนเงินเข้าบัญชีเงินฝากธนาคาร



โอนนำส่งเงิน



ใบสำคัญสรุปโอนนำส่งเงิน



ทะเบียนเงินรายรับ



สมุดเงินสดรับ

Dr. บัญชีเงินรายรับ

Cr. บัญชีภาษีสุรา

บัญชีค่าภาษีสรรพสามิต

บัญชีค่าจดทะเบียนสิทธิ

ฯลฯ

Dr. บัญชีเงินฝากธนาคาร

Cr. บัญชีเงินรายรับ



### 3. เงินอุดหนุนทั่วไป (ที่ต้องมาตั้งงบประมาณ)

ท้องถิ่นจังหวัด หรือ สก.



โอนเงินเข้าบัญชีเงินฝากธนาคาร



ใบนำส่งเงิน



ใบสำคัญสรุปใบนำส่งเงิน



ทะเบียนเงินรายรับ



สมุดเงินสดรับ

Dr. บัญชีเงินรายรับ

Cr. บัญชีเงินอุดหนุนทั่วไป

Dr. บัญชีเงินฝากธนาคาร

Cr. บัญชีเงินรายรับ



4. เงินอุดหนุนที่รัฐบาลให้โดยระบบวัตถุประสงค์ (เงินอุดหนุนเฉพาะกิจ)

ท้องถิ่นจังหวัด



โอนเงินเข้าบัญชีเงินฝากธนาคาร



โอนนำส่งเงิน



ใบสำคัญสรุปโอนนำส่งเงิน



ทะเบียนเงินรายรับ



สมุดเงินสดรับ

Dr. บัญชีเงินรายรับ

Cr. บัญชีเงินอุดหนุนเฉพาะกิจ

Dr. บัญชีเงินฝากธนาคาร

Cr. บัญชีเงินรายรับ

5. การรับเงินที่ไม่เป็นรายรับของ อปท. เช่น เงินประกันสัญญา เงินที่มีผู้อุทิศให้  
เป็น การเฉพาะเจาะจง เป็นต้น

ใบเสร็จรับเงิน



ใบนำส่งเงิน



ใบสำคัญสรุปใบนำส่งเงิน



สมุดเงินสดรับ



ทะเบียนคุมที่เกี่ยวข้อง

Dr. บัญชีเงินฝากธนาคาร

Cr. บัญชีเงินรับฝาก - ประกันสัญญา  
- อุทิศเพื่อ...

6. การรับเงินกู้ เช่น กสอ./ก.ส.ท./ธนาคาร เป็นต้น

